



印表伺服器 ► 說明手冊

●商標說明

ZOTECH 是源壹科技的註冊商標，NetWare 和 Novell 是 Novell Corporation 的註冊商標，Microsoft Windows 系列是 Microsoft Corporation 在美國或其他國家的註冊商標，Mac OS 是美國 Apple Computer, Inc. 的註冊商標，Ubuntu 為 Canonical Ltd.的註冊商標，UNIX 是 The Open Group 在美國以及其他國家的註冊商標，其他的牌子及其商品名稱的註冊商標為廠商所有。

●著作權

本軟體的複製版本或是經由銷售通路所取得都只適用於 ZOTECH 廠牌的印表伺服器，複製本軟體光碟中的所有檔案均不可以加以修改，包括所有權的商標和注意事項。

●FCC 安全指示

本產品已經過 <Class B 數位裝置> 測試及嚴格要求。此限制按照 FCC 規則的 15 個部分。這些限制是為了在居住環境中安裝任何設備，提供合理的保護，和對抗有害干擾而設計。若未按照指示正確的安裝或使用，此設備可能會產生或散發射頻能源，並可能對電訊交通造成有害的干擾。但是，並不保證在特殊的安裝中，不會產生干擾。

●RoHS 符合性聲名

本產品係根據歐盟議會與理事會 (European Parliament and the Council) 之 Directive2011/65/EU 及 2015/863(EU)修訂的規定設計與製造而成，同時符合 CNS15663 《電機電子類設備降低限用化學物質含量指引》 之要求，限制在電氣與電子設備上使用某些危害物質 (RoHS 危害物質禁用指令)。

●WEEE 指令

本產品符合廢電子電機產品 (WEEE) 指令 2012/19/EU 之規定。凡標有此符號的產品絕對不能與其它家庭廢棄物一併處理或傾倒。您必須負責將所有廢電機電子設備送到回收類似危險廢棄物的指定地點進行處理。處理廢電機電子設備時，將其分類及適當再生，可讓我們協助保護自然資源。此外，適當回收廢電機電子設備能夠確保人體健康及環境的安全性。如需更多關於廢電機電子設備的處理、再生及回收點的資訊，請連絡當地的市政中心、家庭廢棄物處理服務中心、購買設備的商店或設備的製造商。

本公司保留所有內容變更的權利，若有更改恕不通知。

目錄

1.產品說明.....	5
1.1 產品包裝	6
1.2 產品架構圖.....	6
2.各產品規格	7
2.1 硬體規格	7
2.2 軟體規格	9
2.2.1 Windows 95/98/Me：對應產品 PA102/PA301/PU212/PS532.....	9
2.2.2 Windows 2000 以上：對應產品 PA102/PA301/PU212/PS532	9
2.2.3 Windows XP 以上：對應產品 P102S/PU212S.....	9
2.2.4 NetWare：對應產品 PA102/PA301/PU212/PS532.....	10
2.2.5 UNIX/Linux/FreeBSD：對應產品 PA102/PA301/PU212/PS532	10
2.2.6 Mac OS：對應產品 PA102/PA301/PU212/PS532	10
2.3 產品功能	11
2.4 燈號指示	12
2.5 注意事項	13
3.印表伺服器設定.....	14
3.1 開始之前	14
3.2 設定方式	14
3.3 ZOTECH 管理工具(PSAdmin)快速設定	15
3.4 Web 瀏覽器設定	20
3.5 Telnet 設定	25
3.6 TFTP 設定	29
4.在電腦中設定印表機.....	31
4.1 開始之前	31
4.2 支援列印方式.....	31
4.3 使用 ZOTECH 安裝精靈快速安裝.....	32
4.4 使用 Standard TCP/IP 手動安裝 (以 WinXP 為例)	46
4.5 使用 Standard TCP/IP 手動安裝 (以 Win7 為例)	55
4.6 使用 LPD/LPR 安裝 (以 Mac OS 10.6.3 為例)	61
4.7 使用 LPD/LPR 安裝 (以 Ubuntu 11.04 為例)	64

4.8 IPP 網際網路列印協定(P102S/PU212S 不支援此協定).....	68
4.9 IPP 網際網路列印協定(P102S/PU212S 不支援此協定).....	72
4.10 SMB 列印協定 (P102S/PU212S 不支援此協定).....	74
4.11 ZOTECH Print Monitor (以 WinXP 為例).....	78
4.12 Unix 安裝 (以 OpenServer 5.0.x 為例).....	83
4.13 Unix 安裝 (以 System V Release 4 為例).....	83
5 韌體升級	84
5.1 透過 Web 瀏覽器升級	84
5.2 透過 PSAdmin 升級	87
5.3 透過 TFTP 升級	90
5.4 UNIX 升級	92
6. 如何安裝 IPX /SPX 及 NetBEUI 通訊協定？	93
7. FAQs (常見問題處理)	97
Q1. 我已安裝印表伺服器，卻無法利用 ZOTECH PSAdmin 程式搜尋到印表伺服器？	97
Q2. 為何我的印表機接上印表伺服器後無法列印？	97
Q3. 我在購買前或購買後，如何知道我購買的印表伺服器或是複合機分享器與我的印表機是否 相容呢？	97
Q4. 為何我在 ZOTECH Print Monitor 的 TCP/IP 視窗中搜尋到印表伺服器資訊呈現紅色字樣或 是在 PSAdmin 程式中無法儲存印表伺服器的設定值？	98
Q5. 我的印表伺服器有設定密碼，但是忘記了，該怎麼辦？	98
Q6. 我在透過印表伺服器列印時都會出現亂碼，請問要如何解決？	98
Q7. 我透過 Standard TCP/IP Print Port 安裝三埠的印表伺服器時，在 LPR 的通訊協定下，我 在佇列名稱的欄位應該輸入什麼？	99
Q8. ZOTECH 印表伺服器的雙向功能支援哪些資訊？	99
Q9. 請問該如何解決「這個名稱的連接埠已存在，請選擇另外的名稱連接埠」的問題？	99
Q10. 我在防火牆開啟的狀況下，使用 LPR 去安裝 Print Server 時我應該開哪些 Port 號呢？	99
Q11. 我在防火牆開啟的狀況下，使用 IPP 去安裝 Print Server 時我應該開哪些 Port 號呢？	99

1. 產品說明

針對各樣使用環境、作業系統與印表機機種，本公司推出了多樣性的產品線，以符合使用者需求。以下表格，將為您列出各機種的支援性差異。

IEEE 1284 平行埠機種			
型號	介面	通訊協定	作業系統
P102S	Parallel Port x1	LPR、RAW、TCP/IP	Windows XP 以上
PA102	Parallel Port x1	TCP/IP、IPX/SPX、NetBEUI、IPP AppleTalk、LPR、RAW、SMB	Windows 95 以上 NetWare、UNIX/Linux、Mac OS
PA301	Parallel Port x3	TCP/IP、IPX/SPX、NetBEUI、IPP AppleTalk、LPR、RAW、SMB	Windows 95 以上 NetWare、UNIX/Linux、Mac OS

USB 埠機種(support USB 2.0/1.1)			
型號	介面	通訊協定	作業系統
PU212	USB Port x1	TCP/IP、IPX/SPX、NetBEUI、IPP AppleTalk、LPR、RAW、SMB	Windows 95 以上 NetWare、UNIX/Linux、Mac OS
PU212S	USB Port x1	LPR、RAW、TCP/IP	Windows XP 以上

雙介面機種			
型號	介面	通訊協定	作業系統
PS532	Parallel Port x1 USB Port x 2	TCP/IP、IPX/SPX、NetBEUI、IPP AppleTalk、LPR、RAW、SMB	Windows 95 以上 NetWare、UNIX/Linux、Mac OS

ZOTECH 印表伺服器除了支援 Web 瀏覽器管理方式外，亦提供了印表伺服器管理程式 (PSAdmin) 及印表伺服器安裝精靈 (PSWizard) 二套方便好用的管理工具，並同時相容於 HP 的 JetAdmin 及 Web JetAdmin 管理程式。

注意：印表伺服器不支援 Host-Based 印表機與非標準型印表機

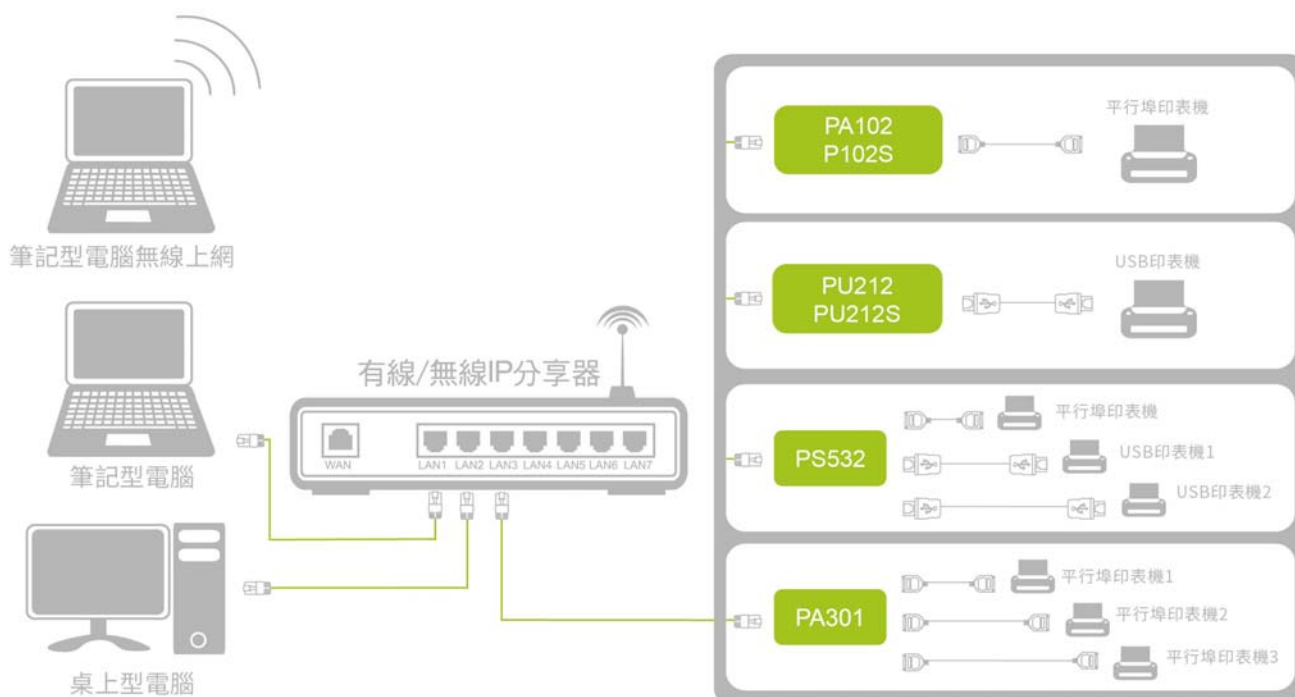
例如：CAPT、GDI、PPA、HP Smart Install

1.1 產品包裝

- 高速印表伺服器乙台
- 5V/1A 或 5V/2A 直流變壓器乙個(依機種而有所不同)
- 快速安裝指南乙張
- CD 光碟乙份 (內含管理程式及使用手冊) *
- 產品保固卡

*若產品無附光碟，下載管理程式及使用手冊檔案請至官網 www.zot.com.tw 下載專區

1.2 產品架構圖



2.各產品規格

2.1 硬體規格

<p>P102S</p>	<ul style="list-style-type: none"> ● 高速智慧型微處理器 ● 8MB 記憶體 (SDRAM) ● 2MB 快閃記憶體 (Flash) ● 一個 10/100Mbps RJ45 自動偵測網路連接埠 ● 一個標準 D 型 36-pin CENTRONICS 印表機連接埠 (PID 1) ● 一個 LED 狀態指示燈(橘色) · 二個網路連結燈號 · 10M(黃色)與 100M(綠色) ● 一個重置按鈕 (Reset) ● 尺寸規格：55.5 (L) x 52 (W) x 23 (H) mm ● 電源規格：5VDC 1A ● 認證：CE Mark、FCC Class B、RoHS、WEEE、BSMI
<p>PA102</p>	<ul style="list-style-type: none"> ● 高速智慧型微處理器 ● 8MB 記憶體 (SDRAM) ● 2MB 快閃記憶體 (Flash) ● 一個 10/100Mbps RJ45 自動偵測網路連接埠 ● 一個標準 D 型 36-pin CENTRONICS 印表機連接埠 (PID 1) ● 一個 LED 狀態指示燈(橘色) · 二個網路連結燈號 · 10M(黃色)與 100M(綠色) ● 一個重置按鈕 (Reset) ● 尺寸規格：59 (L) x 57 (W) x 23 (H) mm ● 電源規格：5VDC 1A ● 認證：CE Mark、FCC Class B、RoHS、WEEE、BSMI
<p>PA301</p>	<ul style="list-style-type: none"> ● 高速智慧型微處理器 ● 2MB 記憶體 (SDRAM) ● 1MB 快閃記憶體 (Flash) ● 一個 10/100Mbps RJ45 自動偵測網路連接埠 ● 三個標準 D 型 25-pin CENTRONICS 印表機連接埠 (PID 1, PID2, PID3) ● 一個 LED 狀態指示燈(綠色) · 一個電源指示燈(紅色) · 一個網路指示燈(綠色) ● 一個重置按鈕 (Reset) ● 尺寸規格：228 (L) x 137 (W) x 36 (H) mm ● 電源規格：5VDC 2A ● 認證：CE Mark、FCC Class B、RoHS、WEEE、BSMI

<p style="text-align: center; font-size: 24px; font-weight: bold;">PU212</p>	<ul style="list-style-type: none"> ● 高速智慧型微處理器 ● 8MB 記憶體 (DDR2) ● 2MB 快閃記憶體 (Flash) ● 一個 10/100Mbps RJ45 自動偵測網路連接埠 ● 一個 USB2.0/1.1 相容印表機連接埠 (PID 1) · 輸出 DC5V 300mA ● 一個 LED 狀態指示燈(橘色) · 二個網路連結燈號 · 10M(黃色)與 ● 一個 LED USB 連 結 狀態指示燈(橘色) ● 一個重置按鈕 (Reset) ● 尺寸規格 : 73.5 (L) x 63 (W) x 30 (H) mm ● 電源規格 : 5VDC 1A ● 認證 : CE Mark 、 FCC Class B 、 RoHS 、 WEEE 、 BSMI
<p style="text-align: center; font-size: 24px; font-weight: bold;">PU212S</p>	<ul style="list-style-type: none"> ● 高速智慧型微處理器 ● 8MB 記憶體 (DDR2) ● 2MB 快閃記憶體 (Flash) ● 一個 10/100Mbps RJ45 自動偵測網路連接埠 ● 一個 USB2.0/1.1 相容印表機連接埠 (PID 1) · 輸出 DC5V 300mA ● 一個 LED 狀態指示燈(橘色) · 二個網路連結燈號 · 10M(黃色)與 100M(綠色) ● 一個 LED USB 連 結 狀態指示燈(橘色) ● 一個重置按鈕 (Reset) ● 尺寸規格 : 73.5 (L) x 63 (W) x 30 (H) mm ● 電源規格 : 5VDC 1A ● 認證 : CE Mark 、 FCC Class B 、 RoHS 、 WEEE 、 BSMI
<p style="text-align: center; font-size: 24px; font-weight: bold;">PS532</p>	<ul style="list-style-type: none"> ● 高速智慧型微處理器 ● 8MB 記憶體 (SDRAM) ● 1MB 快閃記憶體 (Flash) ● 一個 10/100Mbps RJ45 自動偵測網路連接埠 ● 一個標準 D 型 25-pin CENTRONICS 印表機連接埠 (PID 1) · 輸出 DC5V ● 兩個標準 USB 2.0 連接埠 · 輸出 DC5V 500mA ● 六個 LED 指示燈(狀態, 網路 x2, USBx2, 平行埠 x1) ● 一個重置按鈕 (Reset) ● 尺寸規格 : 160 (L) x 100 (W) x 35 (H) mm ● 電源規格 : 5VDC 2A ● 認證 : CE Mark 、 FCC Class B 、 RoHS 、 WEEE 、 BSMI

2.2 軟體規格

各型號印表伺服器所支援系統不同，2.2.1~2.2.6 將為您詳細說明

2.2.1 Windows 95/98/Me：對應產品 PA102/PA301/PU212/PS532

- 支援 Windows 標準的 IPX、NetBEUI 通訊協定(P102S/PU212S 不支援)
- 支援 Windows 標準的 TCP/IP 通訊協定
- 支援 Windows 95/98/Me 點對點列印
- 支援 Windows-based 的 Print Monitor 工具
- 支援 IPP (Internet Printing Protocol) (P102S/PU212S 不支援)

提供 Windows-based 的 TCP/IP 設定程式

2.2.2 Windows 2000 以上：

對應產品 PA102/PA301/PU212/PS532

- 支援 Windows 標準的 IPX、NetBEUI 通訊協定(P102S/PU212S 不支援)
- 支援 Windows 標準的 TCP/IP 通訊協定
- 支援 Windows 2000 以上的 Raw TCP、LPR Port 列印
- 支援 Windows 2000 以上的印表機集區
- 支援 Windows NT/2000/XP/2003 32 位元的 Print Monitor 工具
- 支援 IPP (Internet Printing Protocol) (P102S/PU212S 不支援)
- 支援 DHCP (用戶端)
- 提供 Windows-based 的 TCP/IP 設定程式

2.2.3 Windows XP 以上：對應產品 P102S/PU212S

- 支援 Windows 標準的 TCP/IP 通訊協定
- 支援 Windows XP 以上的 TCP/IP Raw、LPR Port 列印
- 支援 Windows XP 32 位元的 Print Monitor 工具
- 支援 DHCP (用戶端)
- 提供 Windows-based 的 TCP/IP 設定程式

2.2.4 NetWare：對應產品 PA102/PA301/PU212/PS532

- 支援 NetWare NDS & Bindery
- 支援 NetWare 的 Print Server 模式
- 對 NetWare 伺服器可自動連線恢復列印狀態
- 自動偵測框架類型
- 支援 NetWare 的 DHCP 伺服器
- 提供 Windows-based 安裝程式

2.2.5 UNIX/Linux：對應產品 PA102/PA301/PU212/PS532

- 支援 RFC 1179 點對點列印
- 支援 BSD-Based UNIX 系統
- 支援 AT&T System V Based UNIX 系統
- 支援 RARP、BOOTP 及 DHCP
- 支援 UNIX's LP Daemon (LPD/LPR) 列印
- 支援 CUPS (Common Unix Printing System)

2.2.6 Mac OS：對應產品 PA102/PA301/PU212/PS532

- 支援 Mac OS 8.1 以上版本
- 支援 Mac OS LPD/LPR 列印 (Mac OS 10.2 含以上版本)
- 支援 AppleTalk 通訊協定及 PostScript 印表機列印 (Mac OS 10.6 後無提供 AppleTalk 功能)
- 支援 IPP 及非 PostScript 印表機列印 (Mac OS 10.3 含以上版本)

2.3 產品功能

- 提供 ZOTECH PSAdmin 印表伺服器管理程式
- 提供 Windows 快速安裝精靈 PSWizard
- 支援 Web Browser 管理 (Internet Explorer 6.0、Firefox 6.0、Chrome 1.0、Opera 9.0 版本以上)
- 支援 Telnet 管理 (P102S/PU212S 不支援)
- 支援 SNMP 網路管理 (P102S/PU212S 不支援)
- 提供開機即時測試 (POST、Power On Self Test)
- 支援動態式自動連接，可在網路當機恢復時自動連線
- 可設定管理密碼
- 支援 TFTP 升級韌體(P102S/PU212S 不支援)
- 支援 Web 升級韌體
- 提供 Windows-based 升級韌體工具
- 快速重設及恢復出廠設定的重置按鈕
- 提供列印自我測試頁功能

2.4 燈號指示

P102S / PA102 / PA301		
LED 指示燈	顏色	說明
Status	橘	狀態指示燈
100Mbps	綠	100Mbps 網路指示燈
10Mbps	黃	10Mbps 網路指示燈

PU212 / PU212S		
LED 指示燈	顏色	說明
Status	橘	狀態指示燈
100Mbps	綠	100Mbps 網路指示燈
10Mbps	黃	10Mbps 網路指示燈
USB 指示燈	橘	USB2.0 埠狀態指示燈

PS532		
LED 指示燈	顏色	說明
Status	綠	狀態指示燈
Link	黃 / 綠	10/100Mbps 網路指示燈
Parallel port	綠	平行埠狀態指示燈
USB port 1	綠	USB 埠狀態指示燈
USB port 2	綠	USB 埠狀態指示燈

2.5 注意事項

- 印表伺服器 IP 位址一旦變更，連接的印表機連接埠 TCP/IP 設定需配合變更，否則無法列印。
- 請先確定印表機驅動程式已安裝，並在電腦本機連接時已經可正常列印。
- 印表伺服器接電源時會執行自我測試 (POST) 任何開機不正常閃燈方式皆為硬體有問題。
- 按一下 Reset 鍵為印表伺服器重新開機的動作。
- 按 5 秒 Reset 鍵為印表伺服器列印自我測試頁的動作。
- 恢復出廠預設值方法：
 1. 拔掉電源/網路線/USB 或平行埠線，斷電後按住 Reset 鍵不要放開。
 2. 按著 Reset 鍵的同時，接上電源 10 秒後再放開 Reset 鍵。
 3. 靜待約三十秒鐘，再將網路線/USB 或平行埠線接回。
 4. 此時印表伺服器已回復出廠預設值，IP 位址回到 192.168.0.10。

2.6 印表伺服器安裝三步驟

步驟一、印表伺服器設定：指定印表伺服器 IP 位址。

請依 IP 位址分配方式選擇「自動取得 IP(由 DHCP 伺服器)」或是「指定 IP 位址」。

步驟二、在電腦中設定印表機：新增印表機、安裝驅動軟體、設定連接埠。

步驟三、列印測試頁。

3. 印表伺服器設定

印表伺服器如同一台需要上網的電腦一樣，需要指配一組 IP 位址才能與其他的電腦溝通，本章節的重點在於設定 IP 資訊在您的印表伺服器中。**只有第一次使用才需要設定印表伺服器。**

3.1 開始之前

3.1.1. 將印表伺服器接上電源

3.1.2. 將印表伺服器接上 RJ45 網路線，確定網路指示燈號正常（印表伺服器上 100Mbps 或 10Mbps 網路指示燈號及集線器端網路指示燈號均需亮燈）。

3.2 設定方式

請注意，P102S/PU212S 僅支援 ZOTECH PSAdmin 與 Web 瀏覽器設定方式

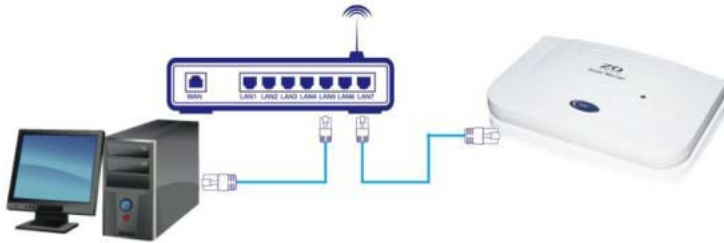
設定方式	範例說明
ZOTECH PSAdmin	放入光碟在自動播放畫面點選「印表伺服器管理程式」 光碟無法自動播放時，請至光碟目錄內容 \PrintServer\PSAdmin_v10902 執行 PSAdmin_v10902.exe（僅限於 Windows 使用） 檔案名稱版本號 v10902 會因版本不同而有差異
Web 瀏覽器	在網址列輸入 http://192.168.0.10
Telnet	telnet 192.168.0.10
TFTP	tftp 192.168.0.10 get config.txt
SNMP	1.3.6.1.4.1.11.2.3.9.1

以上的設定方式，**我們建議您選擇 ZOTECH PSAdmin 的設定方式最為簡單好用**；熟悉網路操作的進階使用者才使用 Web 瀏覽器等其他的設定方式。

設定 IP 資訊完成後，請直接跳至 **4. 在電腦中設定印表機** 進行電腦端的安裝設定。

3.3 ZOTECH 管理工具(PSAdmin)快速設定

請將印表伺服器與電腦接在同一台 IP 分享器上(以 PA301 為例如下圖)· 並請檢查 Print Server 與 IP 分享器上的網路狀態燈號是否亮燈· 此時您暫時不需要在意 IP 位址的設定問題。



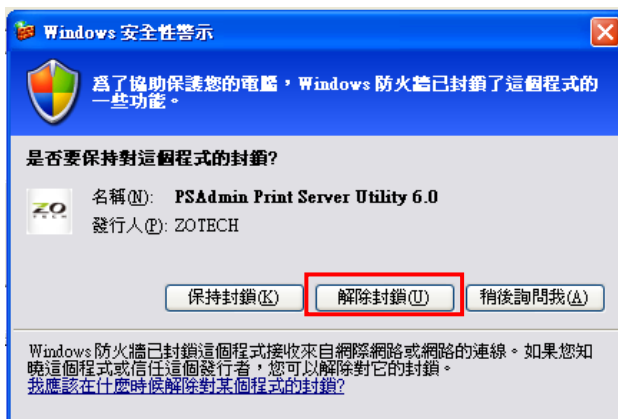
3.3.1 請放入 ZOTECH 印表伺服器光碟片至光碟機中· 並執行「印表伺服器管理程式」。



3.3.2 當您第一次執行 ZOTECH PSAdmin 時，Windows 內建防火牆或您其他防火牆軟體會跳出警示訊息，請「允許此程式通過」或「解除封鎖」，以免造成程式無法正常使用。



Windows 7 以上作業系統安全性警示畫面

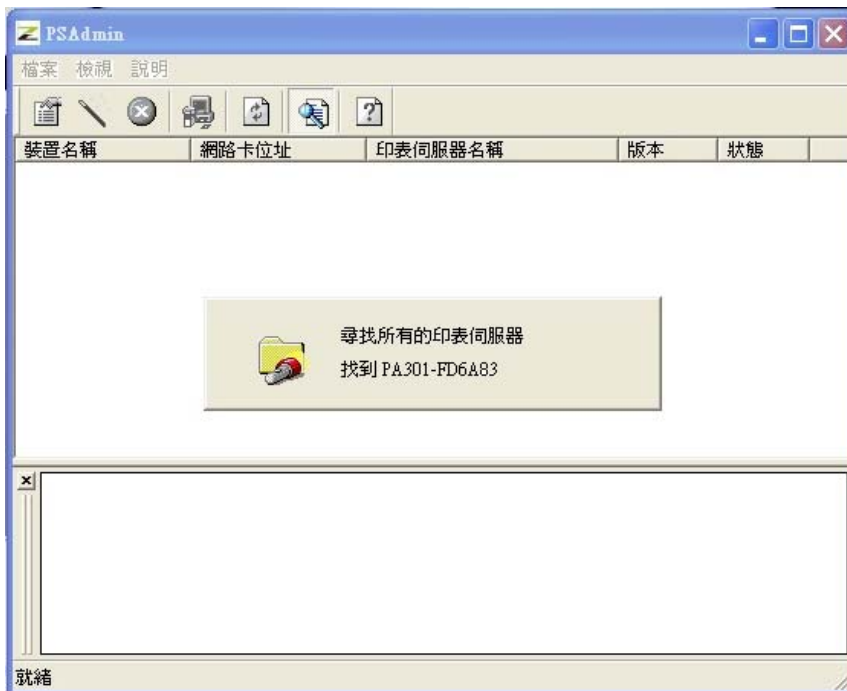


Windows XP 作業系統安全性警示畫面

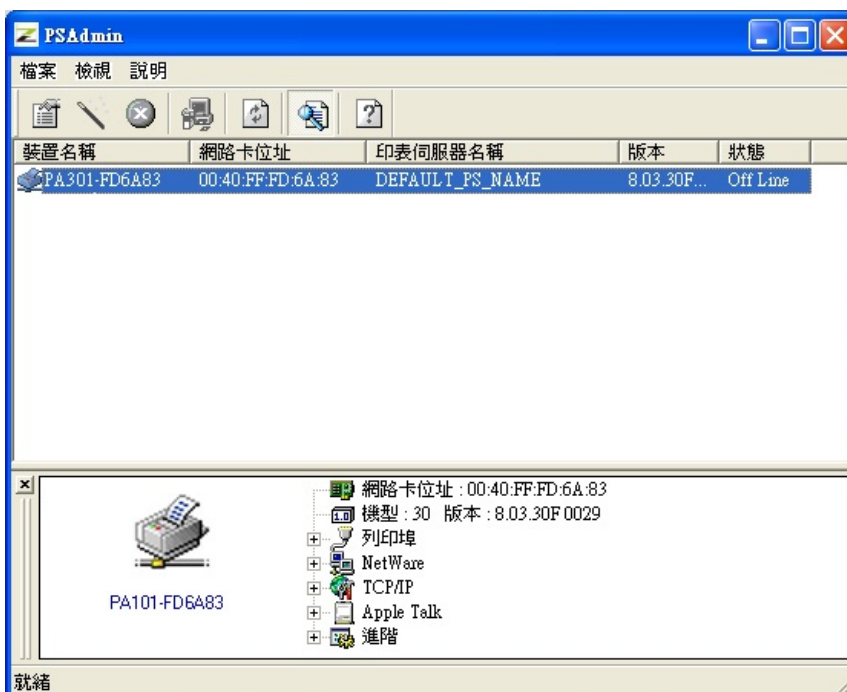
3.3.3 若您有多台印表伺服器，您可對照網路卡位址與機身背後的 MAC 貼紙來找到裝置



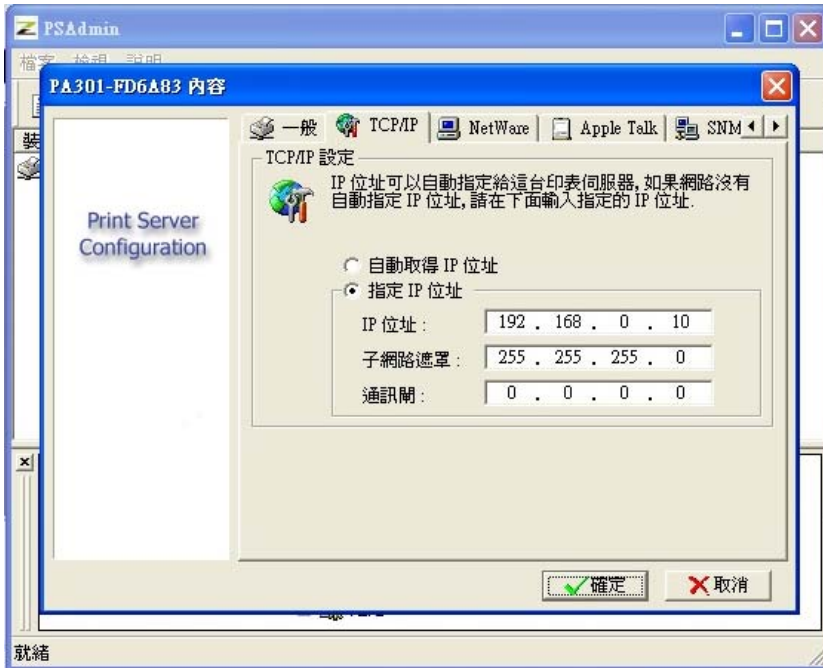
3.3.4 「印表伺服器管理程式」PSAdmin 將會為您搜尋連接在網路的印表伺服器並顯示印表伺服器的名稱 PA301-FD6A83。(完整的搜尋過程需要一段時間，請耐心等待)



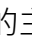
3.3.5 搜尋完成後會顯示印表伺服器詳細資訊。



3.3.6 請用滑鼠左鍵在印表伺服器快速點兩下，在彈出的畫面中再點選「TCP/IP」標籤，進行 IP 位址的修改與設定，以下我們舉了四種情況供您參考設定。



情況一、我有 IP 分享器，且網路環境中的電腦都不需要設定 IP 位址即可上網

請您改成「自動取得 IP 位址」，按確定後，裝置即會自動儲存並重開機。再回到 PSAdmin 程式的主畫面，在程式下方視窗中，按下  展開 TCP/IP 欄位，就可以看到目前印表伺服器取得的 IP 位址。當然，您也可以依據需要，手動指定成其他的 IP 位址。

情況二、我有 IP 分享器，且網路環境中的電腦需要手動指定 IP 位址才可以上網

請您直接輸入一組與其他電腦不會重複的 IP 位址即可。

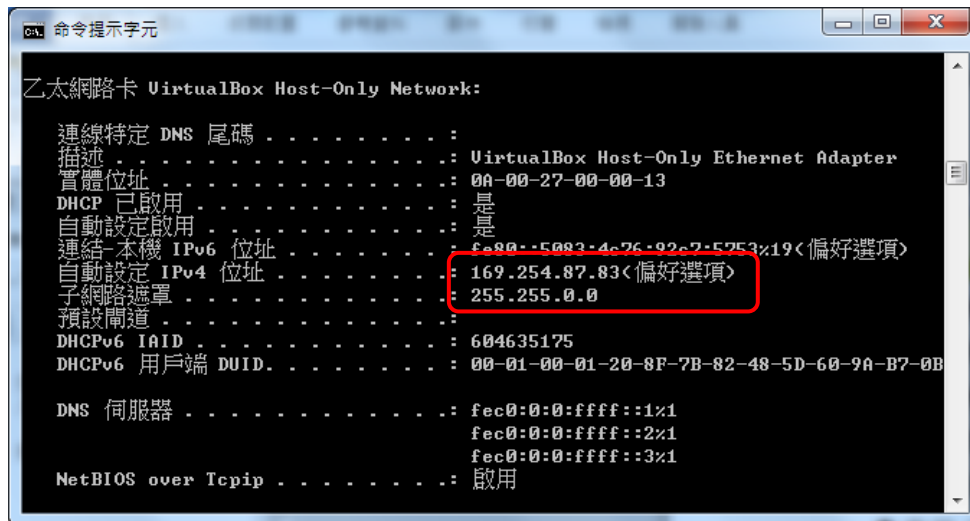
情況三、我沒有 IP 分享器，但是我有一個集線器，且電腦使用指定 IP 位址。

請您將印表伺服器的 IP 位址設定與電腦在同一個網段位址。

例如電腦的 IP 位址為 192.168.10.3，請將印表伺服器的 IP 位址設定成 192.168.10.10，子網路遮罩輸入 255.255.255.0，預設閘道器輸入 0.0.0.0。

情況四、我沒有 IP 分享器，但是我有一個集線器，且電腦使用自動取得 IP 位址。

此情況電腦 IP 通常為 169.254.x.x，可在 Windows 的 DOS 模式下使用 ipconfig/all 命令確認網卡的 IP 位址。



```

命令提示字元
-----
乙太網路卡 VirtualBox Host-Only Network:
連線特定 DNS 尾碼 . . . . . :
描述 . . . . . : VirtualBox Host-Only Ethernet Adapter
實體位址 . . . . . : 00-00-27-00-00-13
DHCP 已啟用 . . . . . : 是
自動設定啟用 . . . . . : 是
連結-本機 IPv6 位址 . . . . . : fe80::5083:4c76:92c7:5253%19<偏好選項>
自動設定 IPv4 位址 . . . . . : 169.254.87.83<偏好選項>
子網路遮罩 . . . . . : 255.255.0.0
預設閘道 . . . . . :
DHCPv6 IAD . . . . . : 604635175
DHCPv6 用戶端 DUID. . . . . : 00-01-00-01-20-8f-7b-82-48-5d-60-9a-b7-0b

DNS 伺服器 . . . . . : fec0:0:0:ffff::1%1
                          fec0:0:0:ffff::2%1
                          fec0:0:0:ffff::3%1
NetBIOS over Tcpip . . . . . : 啟用
  
```

請您將印表伺服器的 IP 位址設定與電腦在同一個網段位址。

例如電腦的 IP 位址為 169.254.87.83，請將印表伺服器的 IP 位址設定成 169.254.0.10，子網路遮罩輸入 255.255.0.0，預設閘道器輸入 0.0.0.0。

注意：當印表伺服器使用指定 IP 位址時，在同一個網段內不可重覆使用已被使用的 IP 位址。

3.3.7 請您以更改後的 IP 位址輸入在瀏覽器網址列，若印表伺服器的管理介面有出現，代表您設定正確，若依然出現無法顯示網頁，請您檢查您的 IP 設定資訊是否設定正確（包括電腦本身與印表伺服器）。

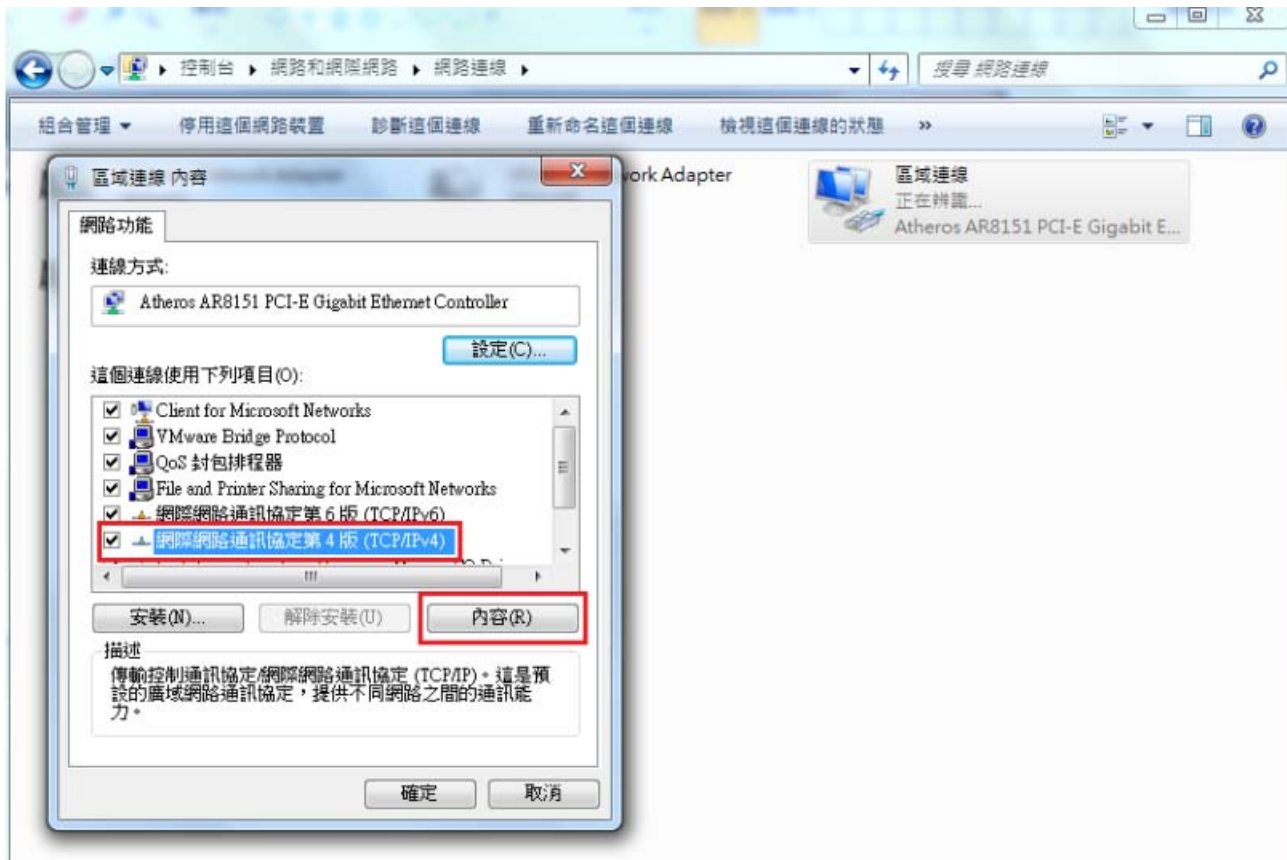
3.3.8 設定 IP 資訊完成後，請直接跳至4.在電腦中設定印表機進行電腦端的安裝設定。

3.4 Web 瀏覽器設定

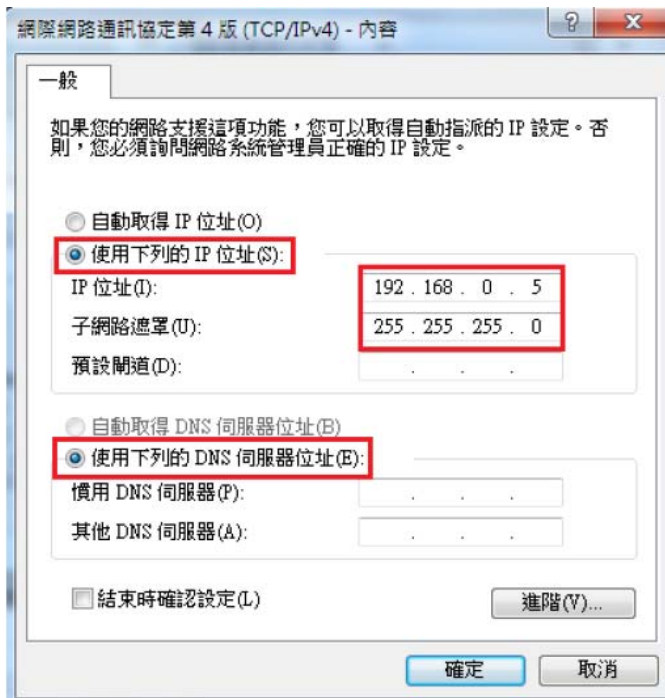
印表伺服器預設 IP 位址為 192.168.0.10，使用者電腦**必須為同一網段 IP 位址**才能設定，請您先將電腦與印表伺服器直接以一般網路線連接(以 PS532 為例如下圖)



3.4.1 請到電腦「區域連線內容」的網路卡設定介面，選擇「網際網路通訊協定第 4 版 (TCP/IP)」並點擊「內容」。



3.4.2 將網路卡的 IP 位址暫時更改為 192.168.0.5，子網路遮罩改為 255.255.255.0，預設閘道 0.0.0.0。



3.4.3 開啟瀏覽器於網址列輸入網址 <http://192.168.0.10>，會出現印表伺服器的系統資訊頁面。



PA101 平行埠印表伺服器

系統 | 印表機 | TCP/IP | 服務 | NetWare | AppleTalk | SNMP | SMB

本頁可以顯示有關此印表伺服器的狀態與資訊。

系統資訊	
裝置名稱:	1P_PrintServ71190A
聯絡人:	
裝置位置:	
開機時間:	0:00:26
韌體版本:	8.03.30F 0029 (2018/06/05 13:39:58)
網路卡位址:	00-40-01-71-19-0A
E-mail 警示:	停用

目前的列印工作						
工作編號	使用者	花費時間	通訊協定	列印埠	狀態	位元組數
觀看列印工作紀錄						

3.4.4 點選「設定」→「TCP/IP」，以下我們舉了四種情況供您參考設定。



情況一、**我有 IP 分享器，且網路環境中的電腦需要手動指定 IP 位址才可以上網。**
請您直接輸入一組與其他電腦不會重複的 IP 資訊在此設定頁面中即可。

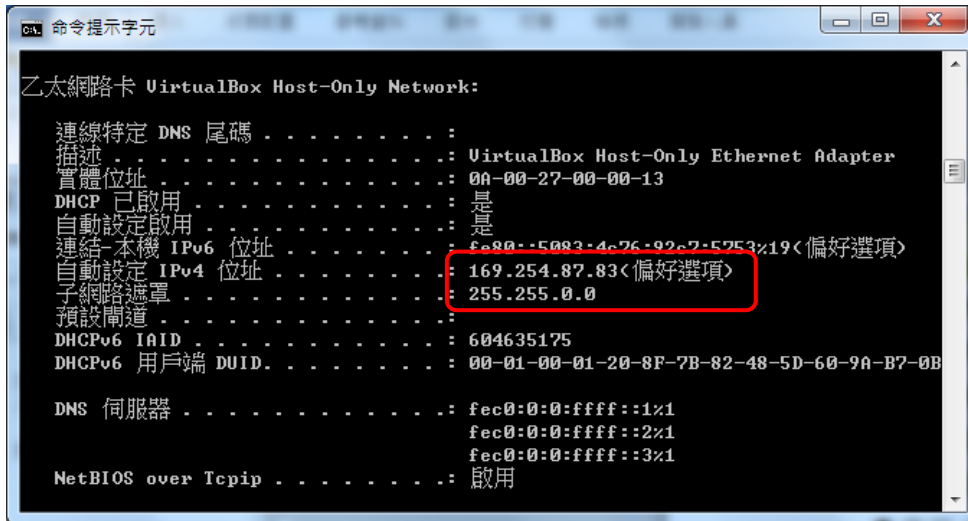
情況二、**我有 IP 分享器，且網路環境中的電腦都不需要設定 IP 位址即可上網。**
我們建議您設定指定 IP 位址較恰當，若您選擇自動取得 IP 位址可由以下幾種方式取得印表伺服器的 IP 位址：

- 由 IP 分享器的 DHCP Server 網路裝置連線的資訊。
- 使用印表伺服器的「列印自我測試頁」功能。
- 使用產品光碟執行 ZOTECH PSAdmin 「印表伺服器管理程式」。

情況三、**我沒有 IP 分享器，但是我有一個集線器，且電腦使用指定 IP 位址。**
請您將印表伺服器的 IP 位址設定與電腦在同一個網段位址。
例如電腦的 IP 位址為 192.168.10.3，請將印表伺服器的 IP 位址設定成 192.168.10.10，子網路遮罩輸入 255.255.255.0，預設閘道器輸入 0.0.0.0。

情況四、我沒有 IP 分享器，但是我有一個集線器，且電腦使用自動取得 IP 位址。

此情況電腦 IP 通常為 169.254.x.x，可在 Windows 的 DOS 模式下使用 ipconfig/all 命令確認網卡的 IP 位址。



請您將印表伺服器的 IP 位址設定與電腦在同一個網段位址。

例如電腦的 IP 位址為 169.254.87.83，請將印表伺服器的 IP 位址設定成 169.254.0.10，子網路遮罩輸入 255.255.0.0，預設閘道器輸入 0.0.0.0。

注意：當印表伺服器使用指定 IP 位址時，在同一個網段內不可重覆使用已被使用的 IP 位址。

3.4.5 IP 位址資料都輸入完成後，按下「儲存並重新啟動」即可儲存設定。



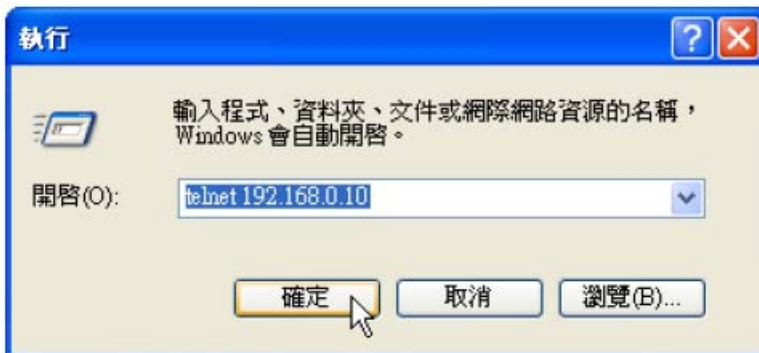
- 3.4.6 重新設定後會顯示「**無法顯示網頁**」是正常的。這是因為您已將印表伺服器的 IP 位址更動成功，而電腦本身的 IP 位址還尚未變更回原先正確的資訊所導致。
- 請您將電腦網路卡「區域連線」的 IP 位址更改回您原先的設定，再將印表伺服器與電腦的網路線都接回您的 IP 分享器即可（情況四的使用者請將網路線接回您的集線器）。
- 3.4.7 請您以新更改後的 IP 位址輸入在瀏覽器網址列，若印表伺服器的管理介面有出現代表您設定正確，若依然出現無法顯示網頁，請您檢查您的 IP 設定資訊（包括電腦本身與印表伺服器）。
- 3.4.8 設定 IP 資訊完成後，請直接跳至[4.在電腦中設定印表機](#)進行電腦端的安裝設定。

3.5 Telnet 設定

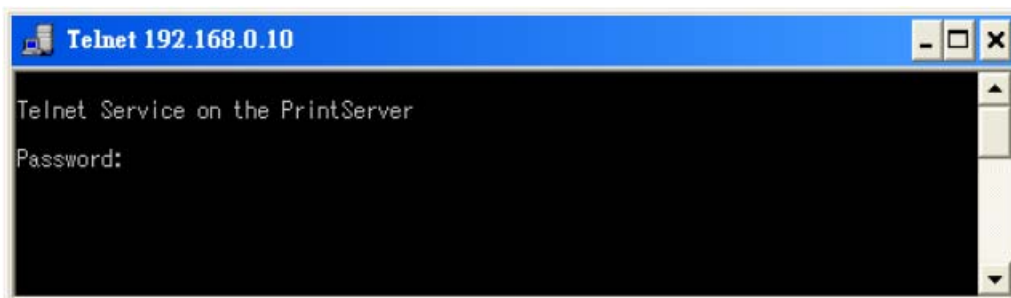
印表伺服器預設 IP 位址為 192.168.0.10，使用者電腦必須為同一網段 IP 位址才能設定，請您先將電腦與印表伺服器直接以網路線對接(以 PS532 為例如下圖)，並且將電腦網路卡中「區域連線」的 IP 位址暫時更改為 192.168.0.2，子網路遮罩改為 255.255.255.0，預設閘道 0.0.0.0。



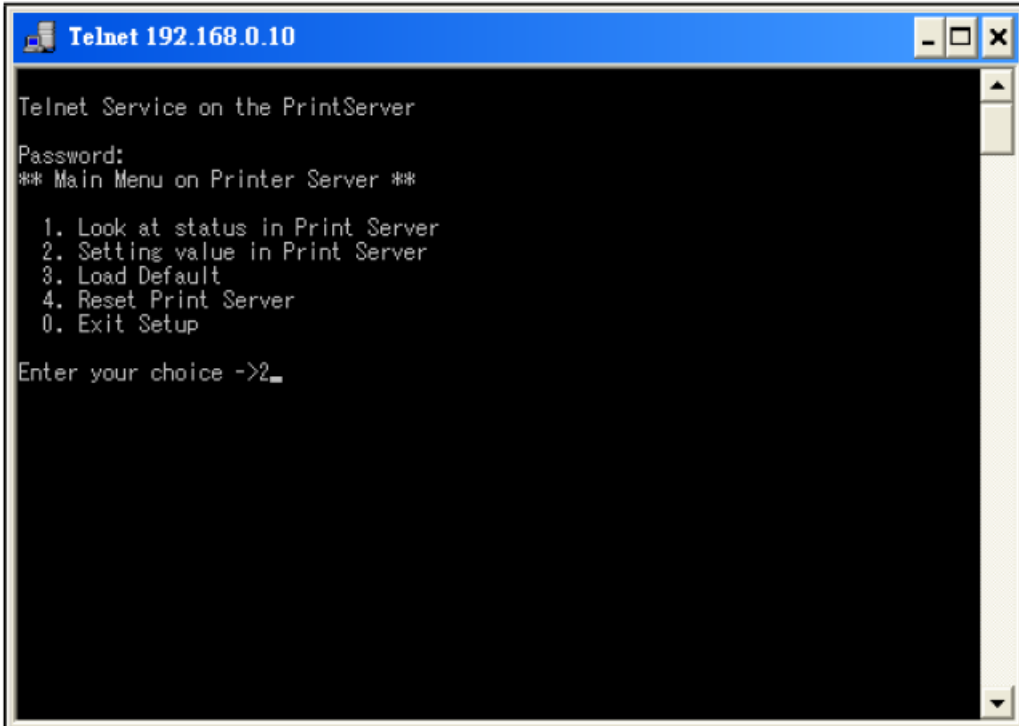
3.5.1. 以 Windows XP 作業系統，印表伺服器 IP 位址 192.168.0.10 為例，按「開始」→「執行 (R) ...」→「開啟 (O):」欄位輸入：「telnet 192.168.0.10」→「確定」。



3.5.2. 進入「Telnet 192.168.0.10」視窗→「Password」字串：輸入印表伺服器密碼。(備註：此欄位若您沒有設定密碼，直接按「Enter」)

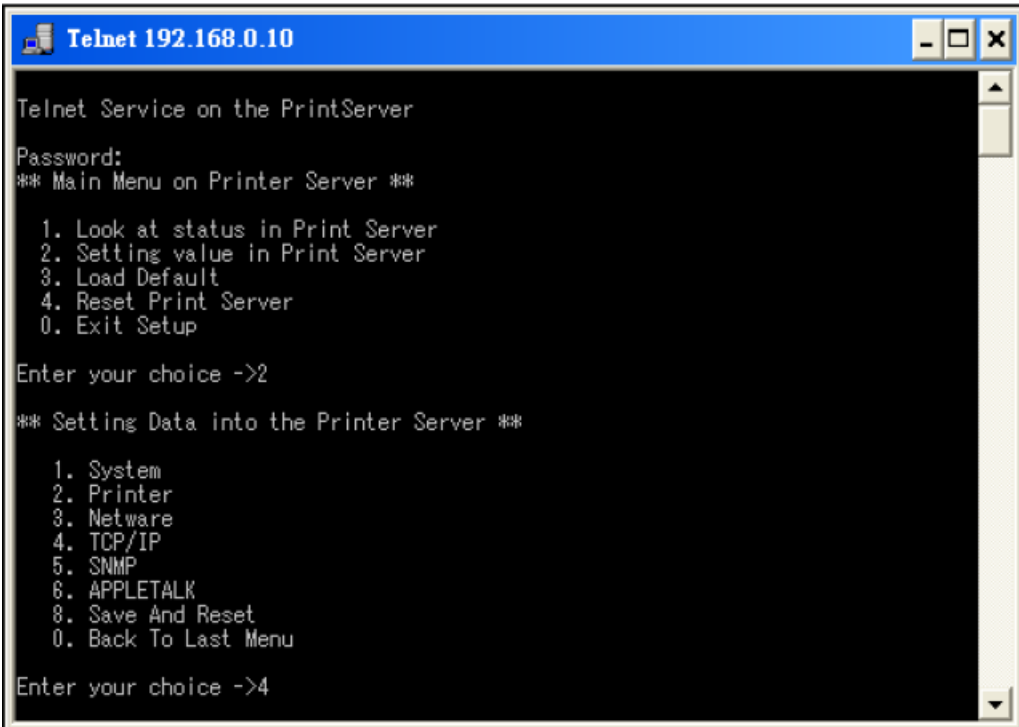


3.5.3. 「Main Menu on Printer Server」步驟，輸入「2」進入「Setting value in Print Server」修改印表伺服器設定。



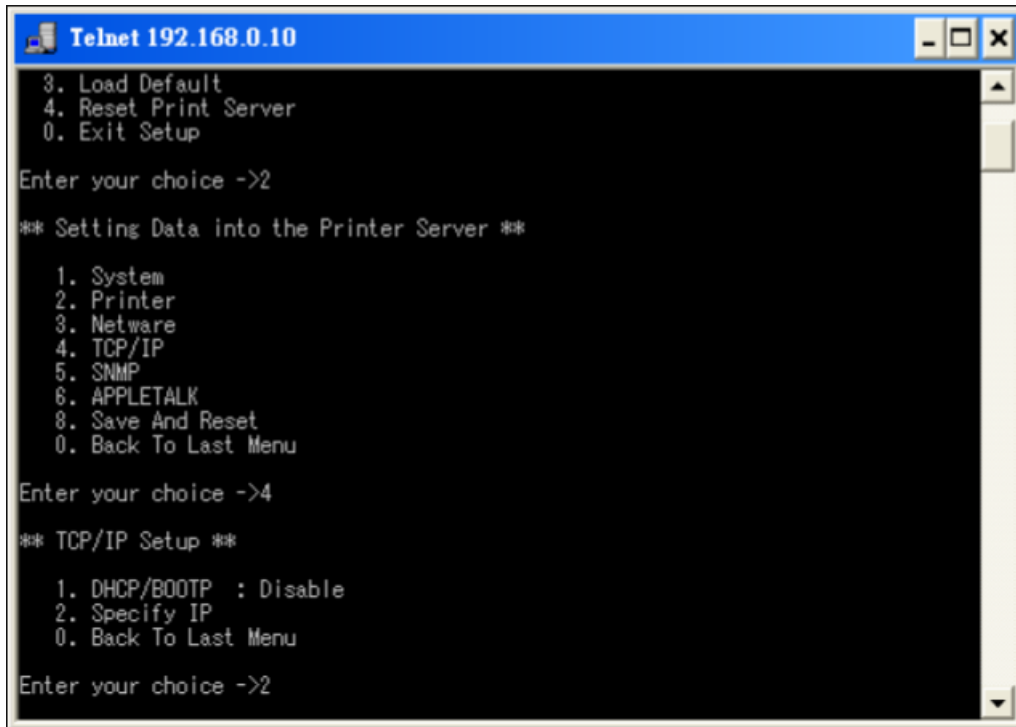
```
Telnet 192.168.0.10
Telnet Service on the PrintServer
Password:
** Main Menu on Printer Server **
 1. Look at status in Print Server
 2. Setting value in Print Server
 3. Load Default
 4. Reset Print Server
 0. Exit Setup
Enter your choice ->2_
```

3.5.4. 「Setting Data into the Printer Server」步驟，輸入「4」進入「TCP/IP」修改印表伺服器的 IP 位址。

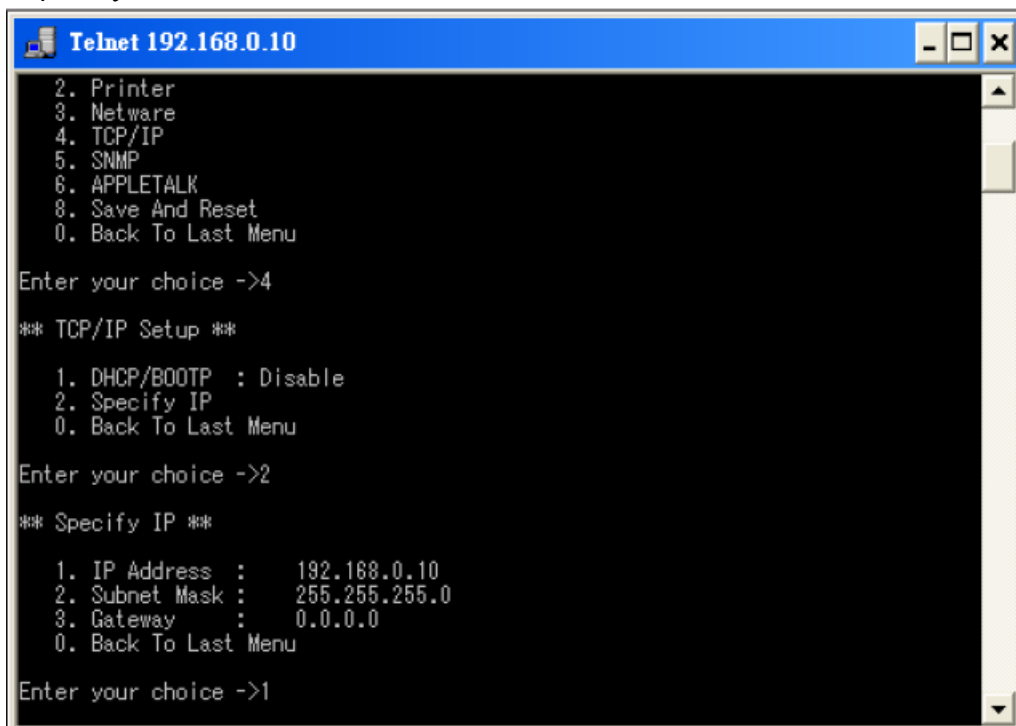


```
Telnet 192.168.0.10
Telnet Service on the PrintServer
Password:
** Main Menu on Printer Server **
 1. Look at status in Print Server
 2. Setting value in Print Server
 3. Load Default
 4. Reset Print Server
 0. Exit Setup
Enter your choice ->2
** Setting Data into the Printer Server **
 1. System
 2. Printer
 3. Netware
 4. TCP/IP
 5. SNMP
 6. APPLETTALK
 8. Save And Reset
 0. Back To Last Menu
Enter your choice ->4
```

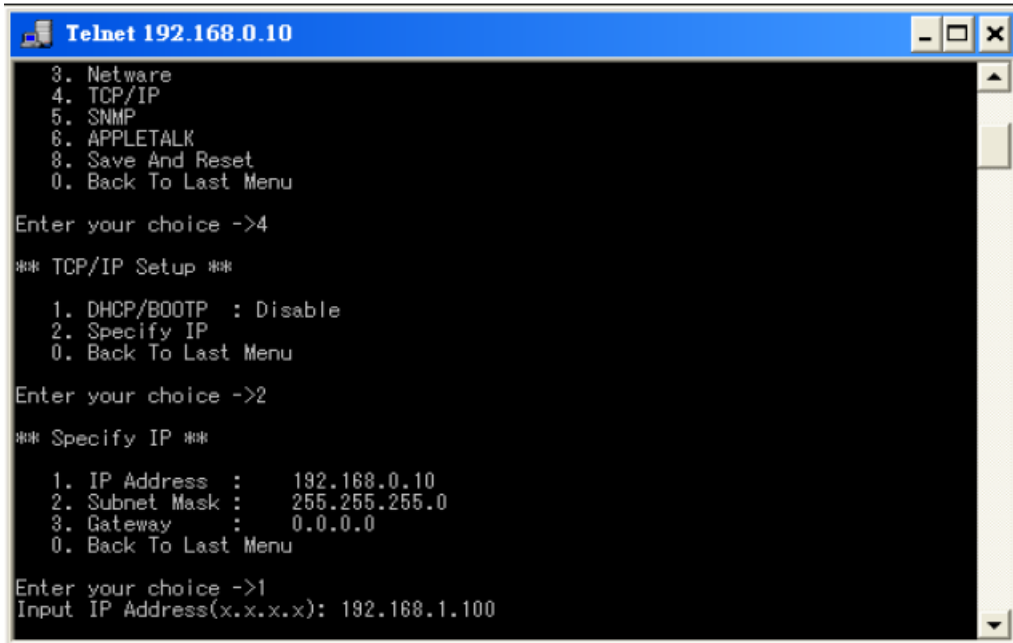
3.5.5. 「TCP/IP Setup」步驟，輸入「2」進入「Specify IP」指定 IP 位址給印表伺服器。



3.5.6. 「Specify IP」步驟，輸入「1」進入「IP Address」指定 IP 位址。

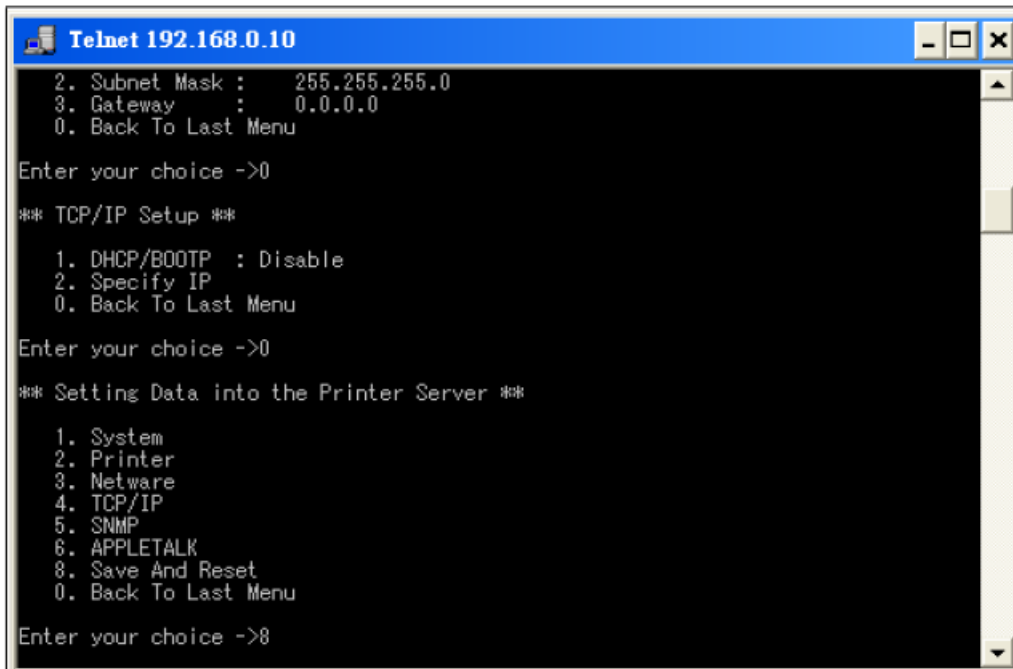


3.5.7. 「Input IP Address (x.x.x.x) :」欄位，請依照您區網的現況輸入指定給印表伺服器的 IP 位址。



```
Telnet 192.168.0.10
3. Netware
4. TCP/IP
5. SNMP
6. APPLETTALK
8. Save And Reset
0. Back To Last Menu
Enter your choice ->4
*** TCP/IP Setup ***
1. DHCP/BOOTP : Disable
2. Specify IP
0. Back To Last Menu
Enter your choice ->2
*** Specify IP ***
1. IP Address : 192.168.0.10
2. Subnet Mask : 255.255.255.0
3. Gateway : 0.0.0.0
0. Back To Last Menu
Enter your choice ->1
Input IP Address(x.x.x.x): 192.168.1.100
```

3.5.8. 按兩次「0」回到「Setting Data into the Printer Server」步驟，輸入「8」執行「Save And Reset」儲存設定值，完成設定。



```
Telnet 192.168.0.10
2. Subnet Mask : 255.255.255.0
3. Gateway : 0.0.0.0
0. Back To Last Menu
Enter your choice ->0
*** TCP/IP Setup ***
1. DHCP/BOOTP : Disable
2. Specify IP
0. Back To Last Menu
Enter your choice ->0
*** Setting Data into the Printer Server ***
1. System
2. Printer
3. Netware
4. TCP/IP
5. SNMP
6. APPLETTALK
8. Save And Reset
0. Back To Last Menu
Enter your choice ->8
```

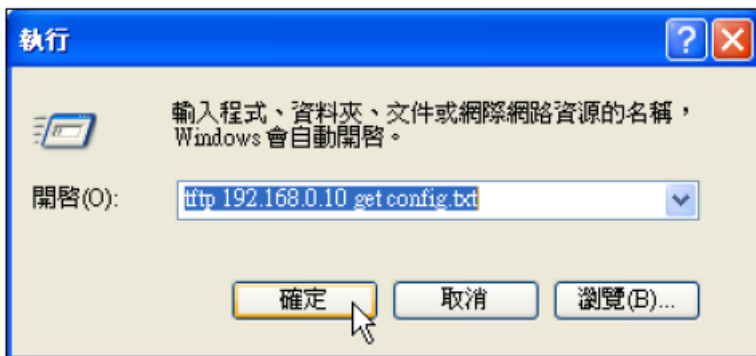
3.5.9. 完成後請將電腦的 IP 位址改回您原先的設定值，並將印表伺服器與電腦接回 IP 分享器上。

3.6 TFTP 設定

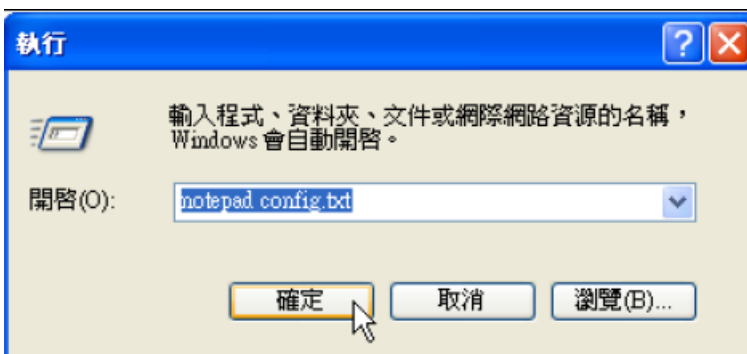
印表伺服器預設 IP 位址為 192.168.0.10，使用者電腦必須為同一網段 IP 位址才能設定，請您先將電腦與印表伺服器直接以網路線對接(以 PS532 為例如下圖)，並且將電腦網路卡中「區域連線」的 IP 位址暫時更改為 192.168.0.2，子網路遮罩改為 255.255.255.0，預設閘道 0.0.0.0。



- 3.6.1. 以 Windows 作業系統，印表伺服器 IP 位址 192.168.0.10 為例，按「開始」→「執行 (R) ...」→「開啟 (O):」欄位輸入：「tftp 192.168.0.10 get config.txt」→「確定」。



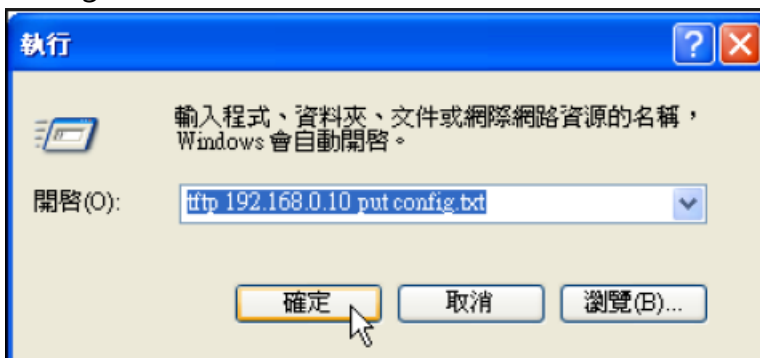
- 3.6.2. 按「開始」→「執行 (R) ...」→「開啟 (O):」欄位輸入：「notepad config.txt」→「確定」。



3.6.3. 請依照您區網的現況設定印表伺服器的 IP 位址後儲存檔案。



3.6.4. 按「開始」→「執行 (R) ... 」→「開啟 (O) : 」欄位輸入：「tftp 192.168.0.10 put config.txt」→「確定」將設定傳至印表伺服器，完成設定。



注意：請勿從無線網路執行 TFTP 設定，部份無線基地台（Access Point）會有相容性問題。

4. 在電腦中設定印表機

4.1 開始之前

請務必先確定您的印表伺服器設定正確。請打開網頁瀏覽器，在網址列輸入印表伺服器的 IP 位址 (例如 <http://192.168.0.10>)，若有管理介面出現，即表示印表伺服器 IP 位址設定無誤。若網頁無法正確顯示，請回到前一章節，檢查瀏覽器本身與印表伺服器的 IP 位址是否設定正確。

4.2 支援列印方式

請注意，P102S/PU212S 僅支援 PSWizard、Print Monitor、Standard TCP/IP Port

列印方式	說明
ZOTECH PSWizard	需安裝 CD 光碟內之程式，「開始」→「程式集」→「ZOTECH Print Server」→「印表伺服器安裝精靈 PSWizard」(僅限於 Windows 使用)
Standard TCP/IP Port	Windows 2000 以上內建標準 TCP/IP 列印，又分 Raw 和 LPR 二種列印模式。
LPD/LPR	Line Printer Daemon protocol/Line Printer Remote protocol，支援 UNIX、Linux、Mac OS 印表機列印設定。
IPP	Internet Printing Protocol 網際網路列印模式。
SMB	Server Message Block 協定，使用者可透過「網路上的芳鄰」的方式設定連接印表機。(僅 Windows 支援)
ZOTECH Print Monitor	Windows 9x 的使用者必須使用此種安裝方式，請安裝光碟內之驅動程式，有 TCP/IP、IPX/SPX 及 NetBEUI 三種模式。(Vista 以上不支援 ZOTECH Print Monitor 列印方式)
Apple Talk	支援 Mac OS 8.1 以上版本印表機列印設定，但 10.6 版以後不支援。
NetWare	支援 Novell NetWare 3.12~6.5 Bindery and NDS 列印

以上的設定方式，我們建議您選擇 ZOTECH PSWizard 的設定方式最為簡單方便；熟悉網路操作的進階使用者才使用其他的設定方式。Windows 9x 僅能使用 ZOTECH Print Monitor，Linux 與 Mac OS 則建議使用 LPD/LPR 的方式設定。

4.3 使用 ZOTECH 安裝精靈快速安裝

- 4.3.1. 請先確定印表機驅動程式已安裝，並在電腦本機連接時可正常列印工作。
- 4.3.2. 請放入 ZOTECH 印表伺服器安裝光碟，並執行「印表伺服器安裝精靈」。

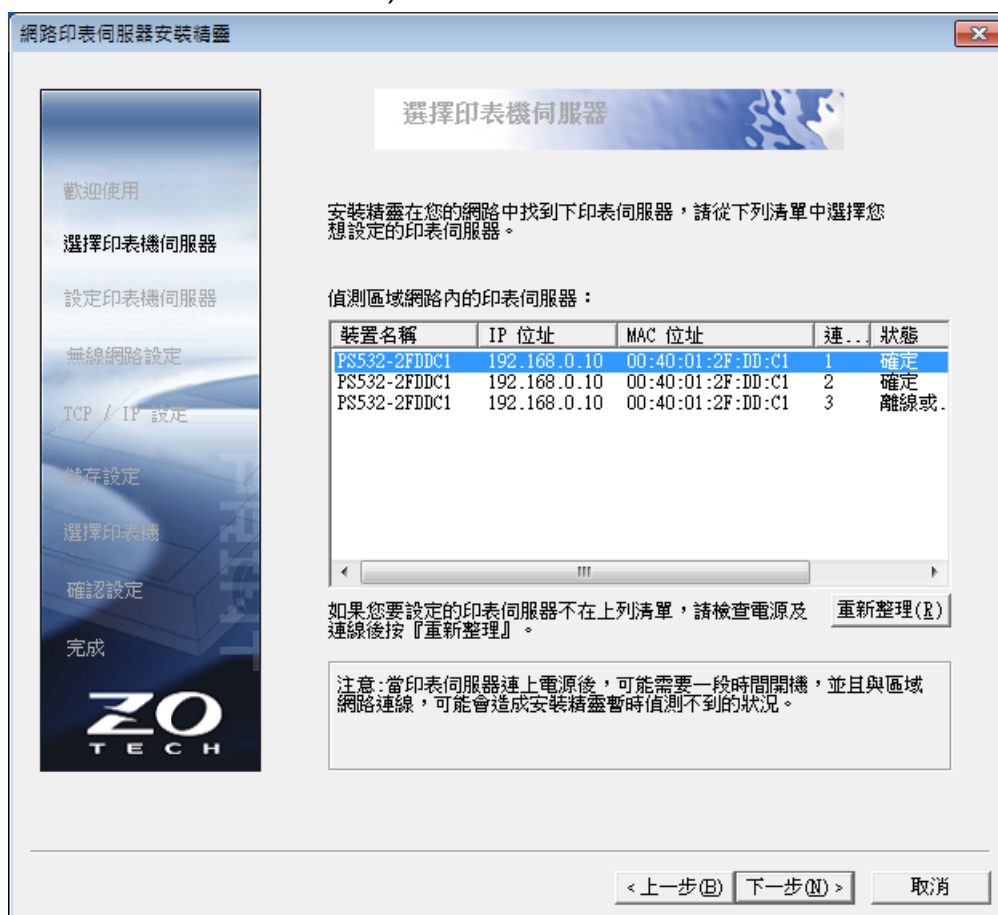


- 4.3.3. 請在開啟的視窗內的找到 PSWizard 執行檔。
- 4.3.4. Windows Vista 以上使用者請按滑鼠右鍵，選擇「以系統管理員身份執行」；Win2000/XP/2003 請直接執行。若防毒/防火牆出現提示訊息，請允許通過/解除封鎖，否則會造成 PSWizard 無法搜尋到印表伺服器。
注意：PSWizard 檔案名稱會因版本不同而有差異。
- 4.3.5. 執行「PSWizard」後，精靈開始搜尋網路中的印表伺服器，若您網域中有多台印表伺服器，您可透過程式中「MAC 位址」與機身後貼紙 Node ID 來核對辨識。



4.3.6. 當您執行「印表伺服器安裝精靈 PSWizard」後，精靈即開始搜尋網路中的印表伺服器。若您發現裡頭空無一物，請確認是否 PSWizard 被防火牆阻擋，並請檢查印表伺服器是否已接上電源與網路線。

以 PS532 為例，因 PS532 為多埠機種，因此會搜尋到三個裝置名稱，但在連接埠處會標明 1、2、3，分別代表 Parallel、USB1、USB2，依連接的裝置選擇連接埠。若為單埠機種 (PA102、P102S、PU212、PU212S)，則會找到一個裝置名稱。



4.3.7. 若您是第一次設定此印表伺服器，請選擇「是的，我想要變更設定」，並跳至「4.3.9 印表伺服器 IP 位址設定方式」步驟。



4.3.8. 若您已在其他電腦上完成設定印表伺服器 IP，代表印表伺服器 IP 已正確儲存運作，請在此步驟直接選擇「不要更改任何設定」，並跳至「4.3.10 新增印表機」步驟。



4.3.9. 印表伺服器 IP 位址設定方式

A) 手動指定 IP 位址

A1) 假設您已知欲設定的 IP 位址，請選擇「指定 IP 位址」，並將相關設定填入表格中



A2) 請確定此處 IP 與上一步設定相同後，按「下一步(N)>」並請耐心等待設定值儲存至印表伺服器儲存完畢會自動跳往下一頁。



B) 自動取得 IP

B1) 如果您的 DHCP 伺服器具備指定 IP 位址功能，請先在 DHCP 伺服器指定一組 IP 位址給印表伺服器，指定完後，請選擇「自動取得 IP(由 DHCP 伺服器)」。



B2) 此處因尚未被配發 IP，故相關資訊皆是 0，請按「下一步(N)>」並請耐心等候設定值儲存至印表伺服器，儲存完畢會自動跳往下一頁。



B3) 請再按「<上一步(B)」按鈕



B4) 此時您可看見印表伺服器已被自動配發 IP，請再按一次之前您選擇的連接埠後按「下一步(N)>」



B5) 選擇「是的，我要變更設定」



B6) 請選擇「指定 IP 位址」，將被配發到的 IP 固定下來



B7) 按「下一步(N)>」並請耐心等待設定值儲存至印表伺服器，儲存完畢會自動跳往下一頁。

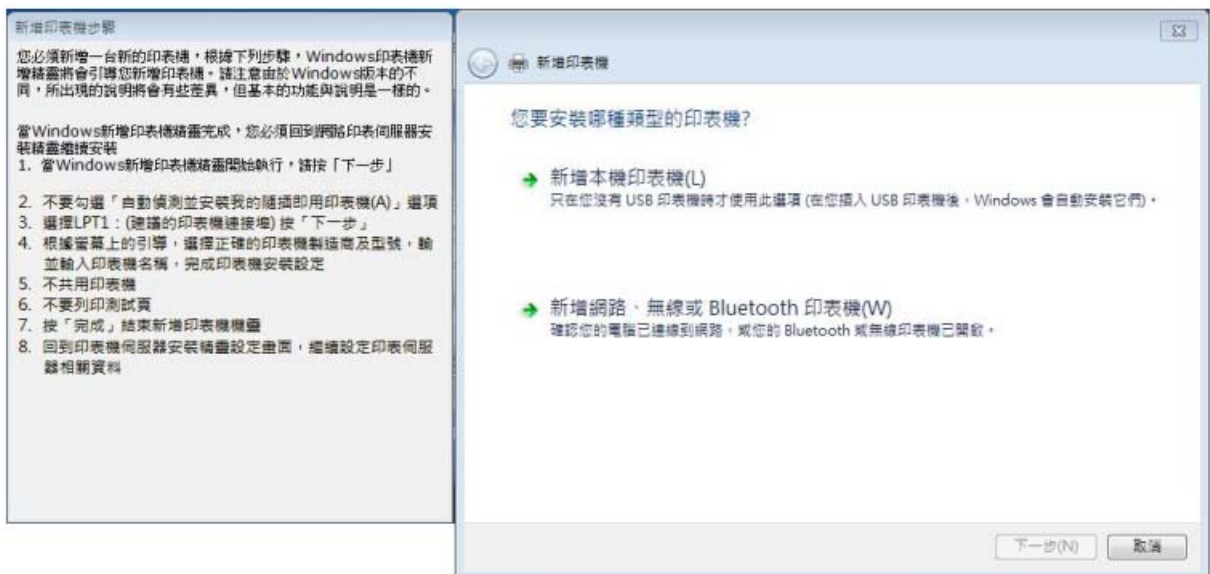


4.3.10. 如果您要設定的印表機不在清單上，請點選「新增印表機」

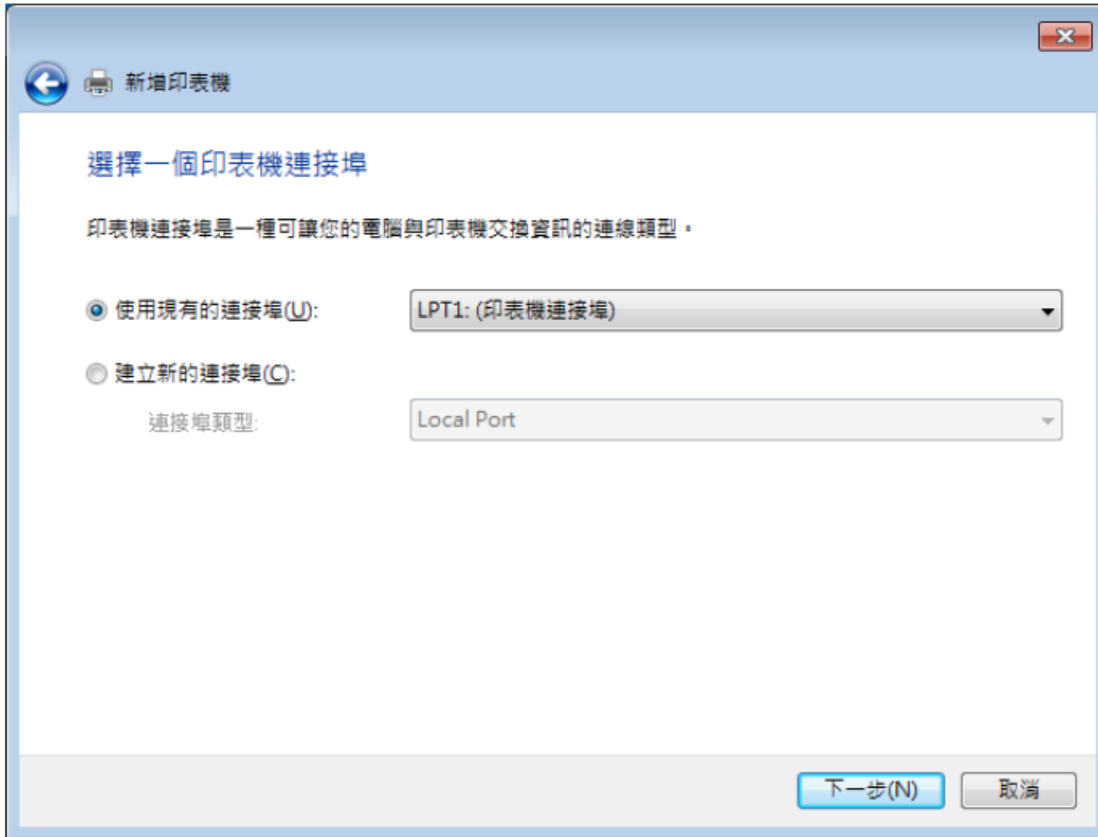


4.3.11. 若您按下「新增印表機」的按鈕，程式會自動跳出「新增印表機步驟」與「新增印表機精靈」兩個畫面，請您選擇「**新增本機印表機**」，然後按下「下一步(N)>」。

新增印表機 精靈的畫面會因 Windows 版本不同而有所差異，但基本功能與說明是一樣的。



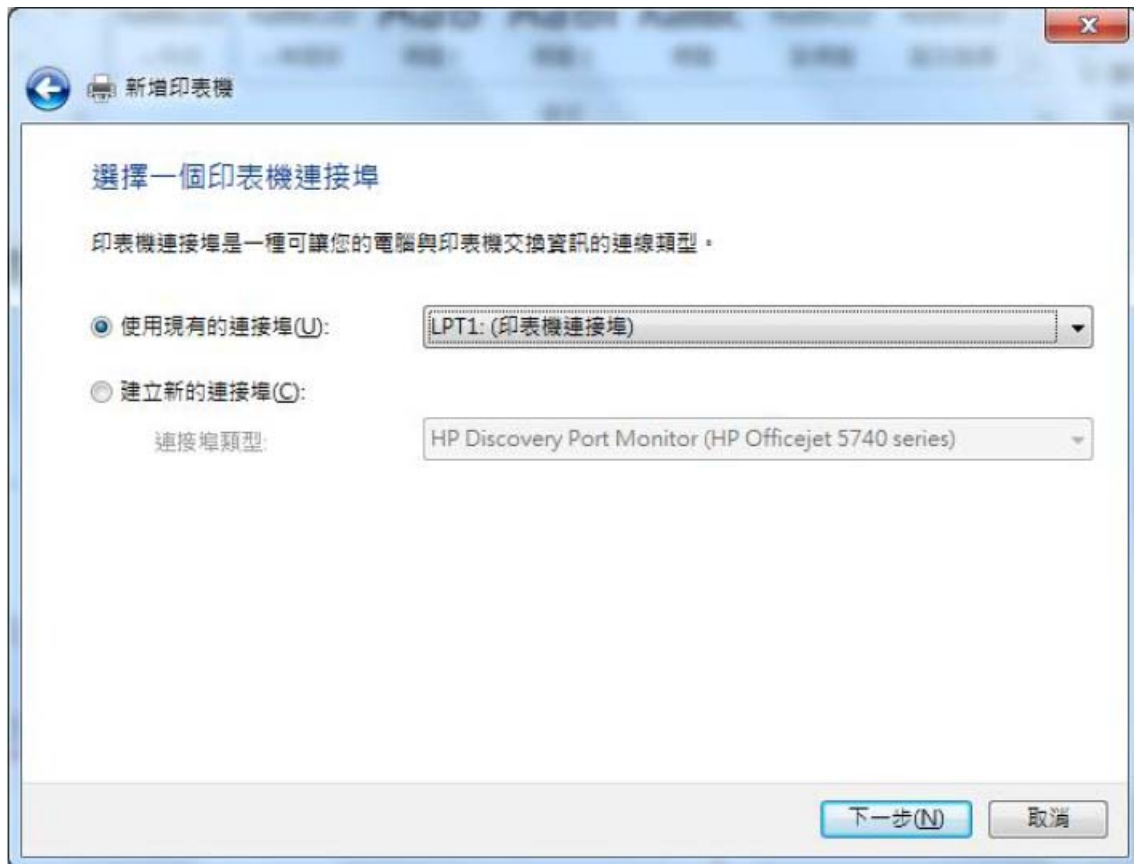
4.3.12. 新增印表機精靈會請您選擇一個連接埠，此時請您選擇「LPT1」，然後按「下一步(N)」。



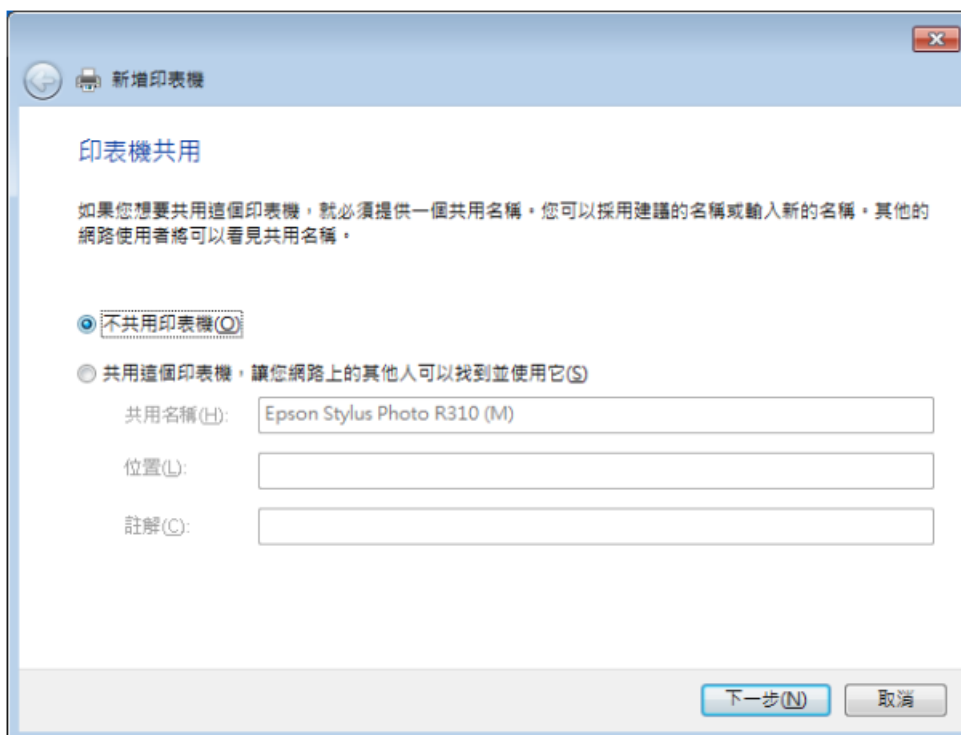
4.3.13. 請選擇印表機的廠牌與型號，必要時請從印表機廠商網站下載最新版的驅動程式安裝。



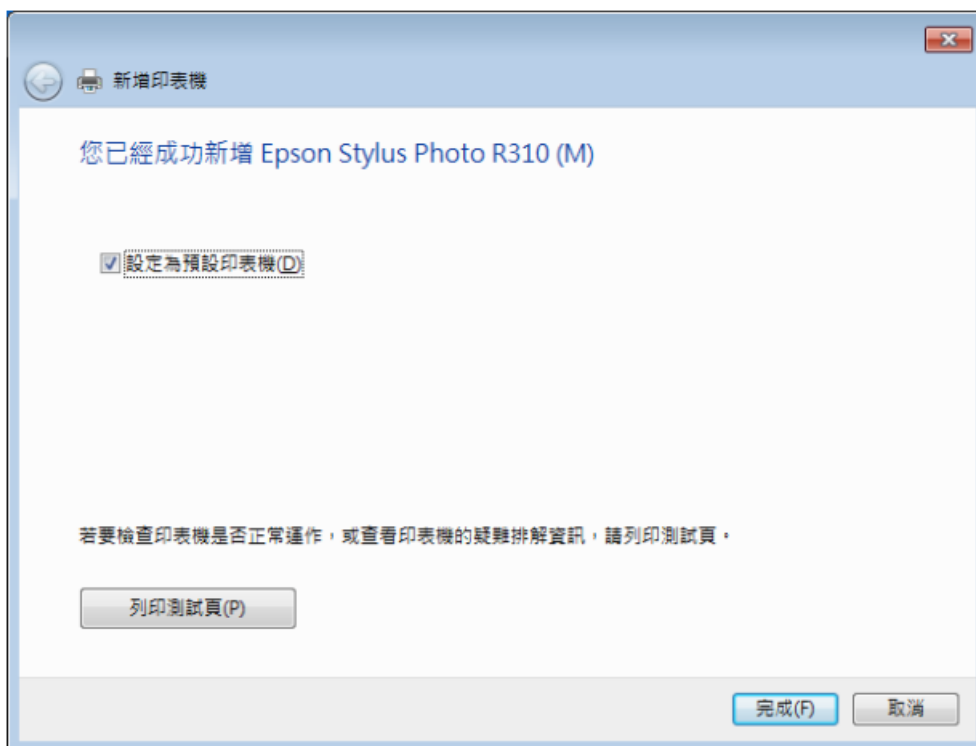
4.3.14. 印表機名稱建議可更改為「印表機型號-PrintServer」以方便辨識管理。



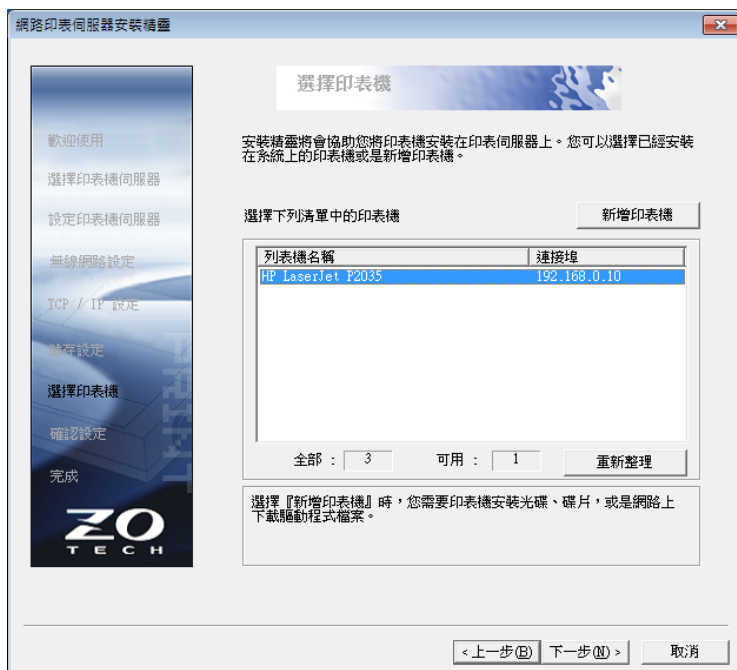
4.3.15. 選擇「不共用印表機」。共用印表機是 Windows 讓沒有印表伺服器的使用者選擇的，開放共用的電腦必須保持開機連線狀態，其他用戶才能使用印表機。您已經購買方便好用的印表伺服器，不需要再由 Windows 開放印表機共用。



4.3.15. 請直接按下「完成」，回到 ZOTECH PSWizard 程式繼續完成設定。此時先不要列印測試頁，否則會產生列印錯誤的訊息。



4.3.16. 回到 PSWizard 安裝精靈，請您選取所安裝完成的印表機，按下「下一步(N)>」。



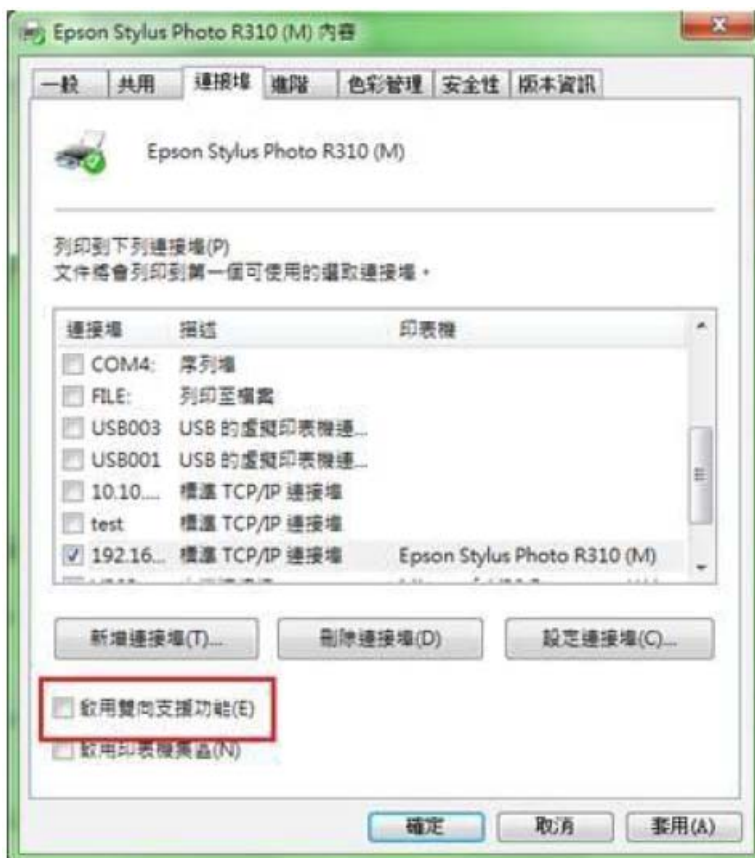
4.3.17. 確認設定是否正確，確認完畢後請按「下一步(N)>」完成印表機安裝設定。



4.3.18. 此時在「印表機」中，已新增一台設定完成的印表機，請在上面按滑鼠右鍵，Windows Vista 以上選擇「印表機內容」；WinXP/2000/2003 選擇「內容」。



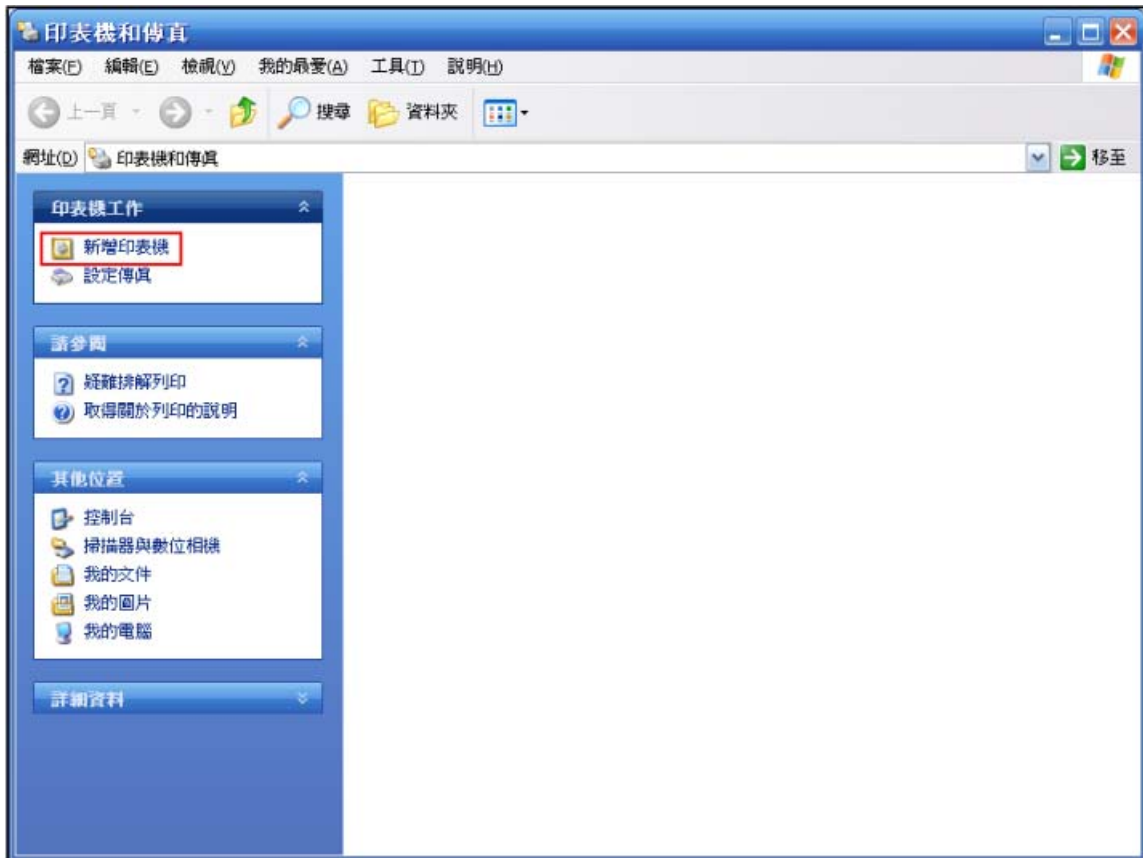
4.3.19. 請切換至「連接埠」，若左下角的「啟用雙向支援功能(E)」可勾選，請取消「啟用雙向支援功能(E)」勾選，按套用。



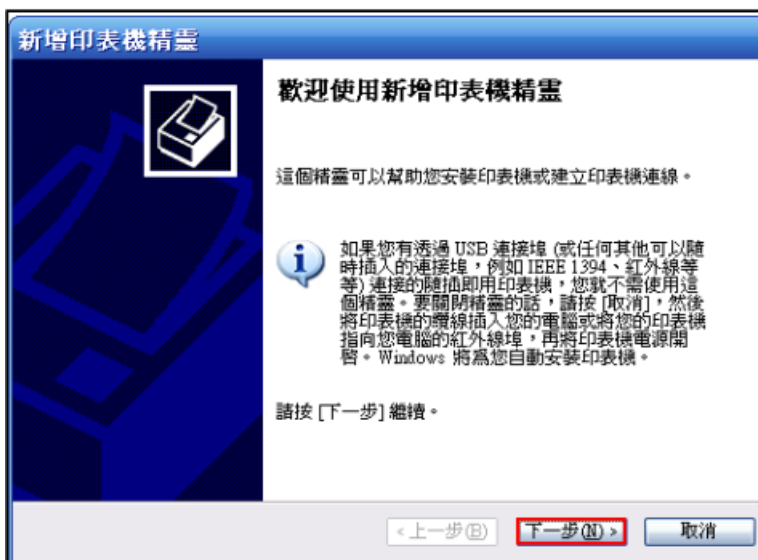
4.3.20. 請切換至「一般」，並執行「列印測試頁」，若正常列印則代表設定完成，可正常使用。

4.4 使用 Standard TCP/IP 手動安裝 (以 WinXP 為例)

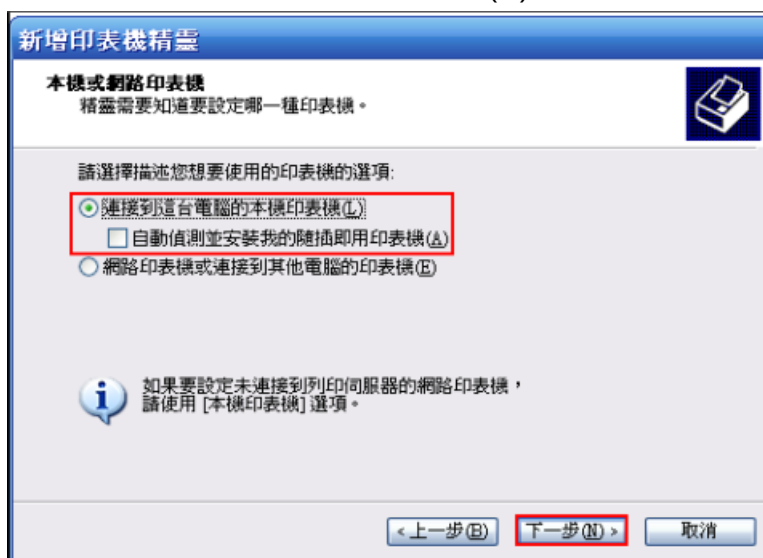
4.4.1. 按「開始」→「印表機和傳真」→「新增印表機」。



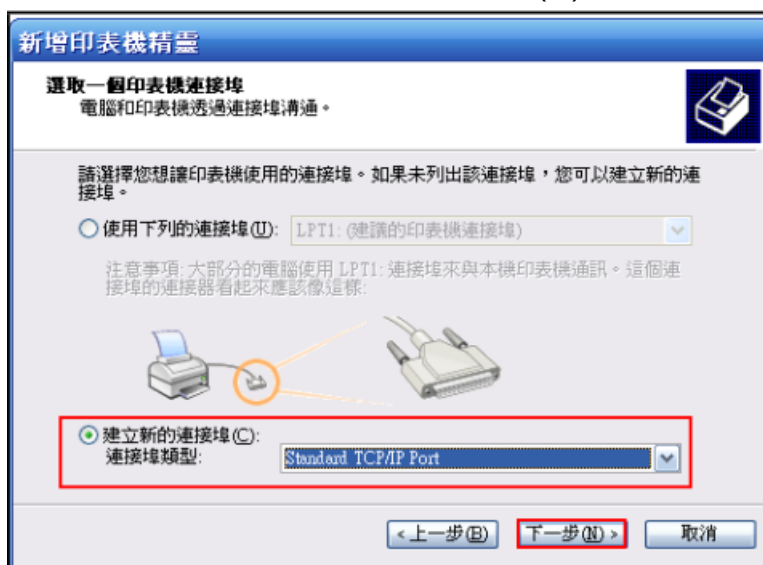
4.4.2. 此時會出現「新增印表機精靈」視窗，按「下一步(N)>」。



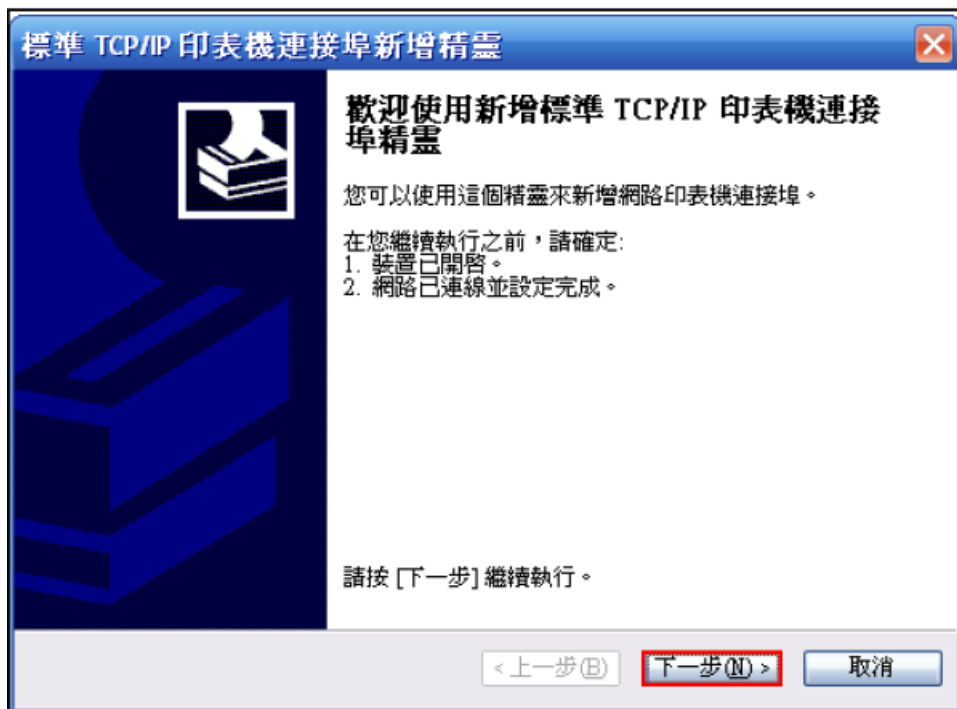
- 4.4.3. 在「本機或網路印表機」步驟，點選「**連接到這台電腦的本機印表機(L)**」，取消勾選「**自動偵測並安裝我的隨插即用印表機(A)**」選項，按「**下一步(N)>**」。



- 4.4.4. 在「選取一個印表機連接埠」步驟，點選「**建立新的連接埠(C)**」，「**連接埠類型:**」選擇「**Standard TCP/IP Port**」，按「**下一步(N)>**」。



- 4.4.5. 此時會出現「標準 TCP/IP 印表機連接埠新增精靈」視窗，「歡迎使用新增標準 TCP/IP 印表機連接埠精靈」步驟，按「下一步(N)>」。



- 4.4.6. 在「新增連接埠」步驟，「印表機名稱或 IP 位址(A):」欄位輸入印表機伺服器的 IP 位址 (此例為 192.168.0.10)，「連接埠名稱(P):」欄位輸入可供辨識的裝置連接埠名稱 (名稱不可重覆)，按「下一步(N)>」。



4.4.7. 在「其他連接埠資訊」步驟，點選「自訂(C)」，按「設定(E)...」。



4.4.8. 此時會出現「設定標準 TCP/IP 連接埠監視器」視窗，在「通訊協定」欄位，您可以選擇使用「Raw(R)」或「LPR(L)」來設定印表機的通訊協定。在「通訊協定」欄位點選「RAW(R)」，在「連接埠號碼(N):」欄位中輸入印表機所連接在印表伺服器上的連接埠對應號碼

P102S/PA102/PU212 / PU212S	9100
PA301	Parallel 1↔9101、Parallel 2↔9102、Parallel 3↔9103
PS532	Parallel↔9101、USB 1↔9102、USB 2↔9103

此例 PS532 插在 Parallel Port，因此在「連接埠號碼(N):」欄位中輸入「9101」，按「確定」結束視窗。下圖是 Raw 的設定方式，**我們建議您選擇改用 LPR 的通訊協定方式設定印表機。**



使用 LPR 通訊協定列印方式，在「通訊協定」欄位點選「LPR(L)」，在「佇列名稱(Q):」欄位中輸入預設的连接埠名稱

P102S/PA102/PU212 / PU212S	LP1
PA301	Parallel 1↔LP1、Parallel 2↔LP2、Parallel 3↔LP3
PS532	Parallel↔LP1、USB 1↔LP2、USB 2↔LP3

此例 PS532 插在 Parallel Port，因此在「佇列名稱(Q):」欄位中輸入「LP1」，勾選「啟用 LPR 位元組計數(B)」，按「確定」結束視窗。



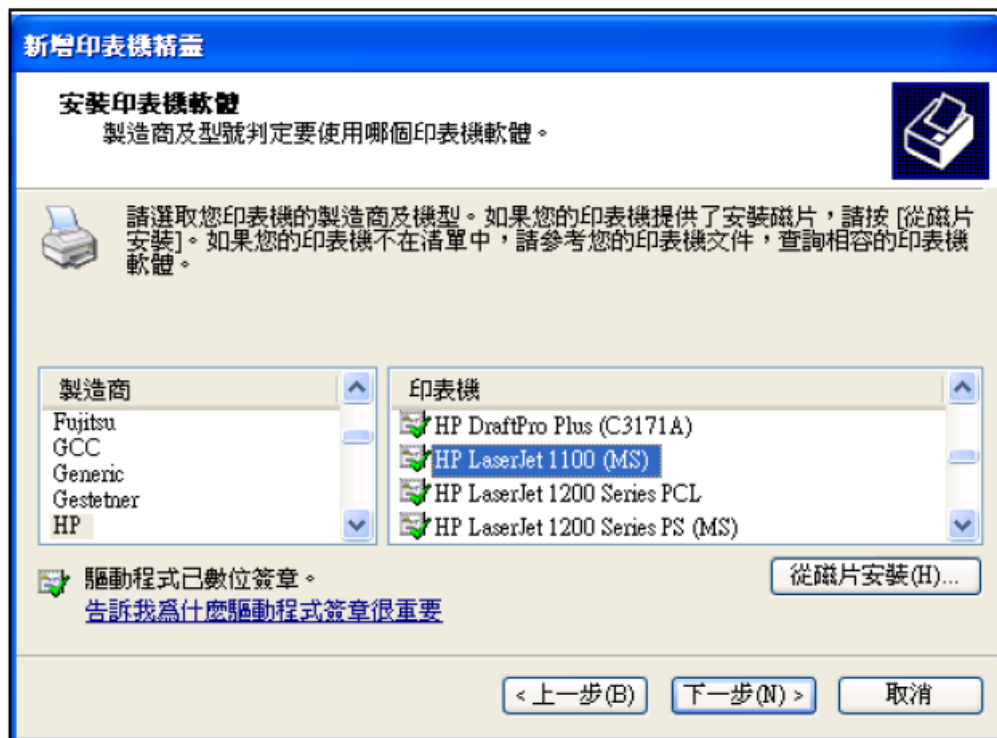
4.4.9. 畫面回到「其他連接埠資訊」步驟，按「下一步(N)>」。



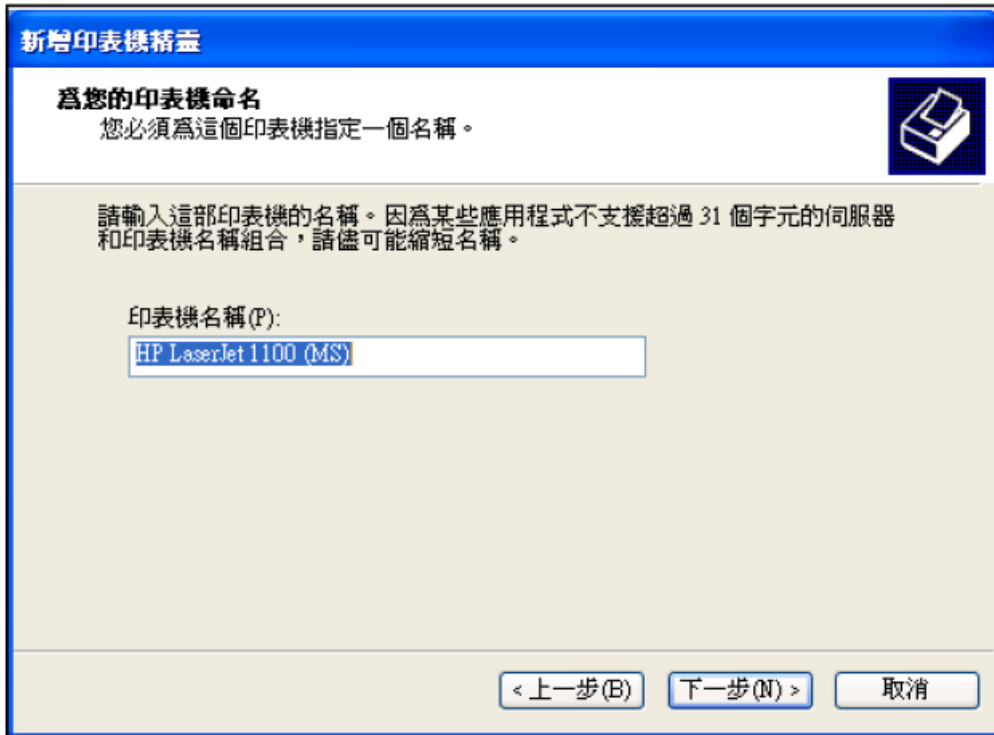
- 4.4.10. 在「完成新增標準 TCP/IP 印表機連接埠精靈」步驟，按「完成」結束「標準 TCP/IP 印表機連接埠新增精靈」視窗。



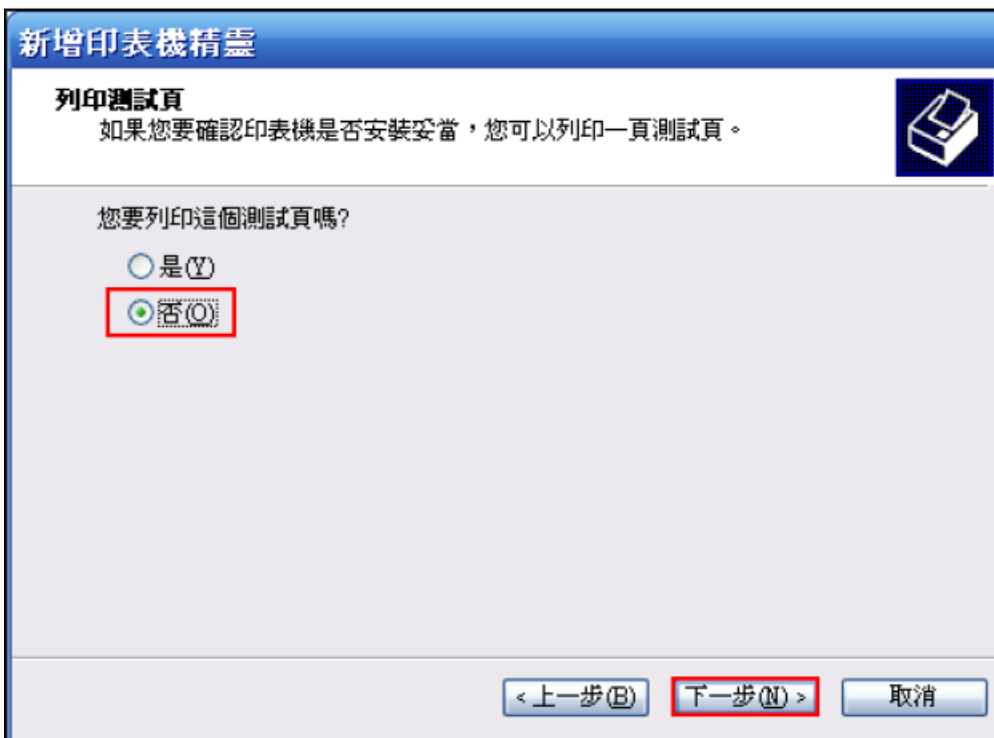
- 4.4.11. 畫面回到「安裝印表機軟體」步驟，請依印表機使用手冊完成此步驟，此以 HP LaserJet 1100 印表機為例，按「下一步(N)>」。



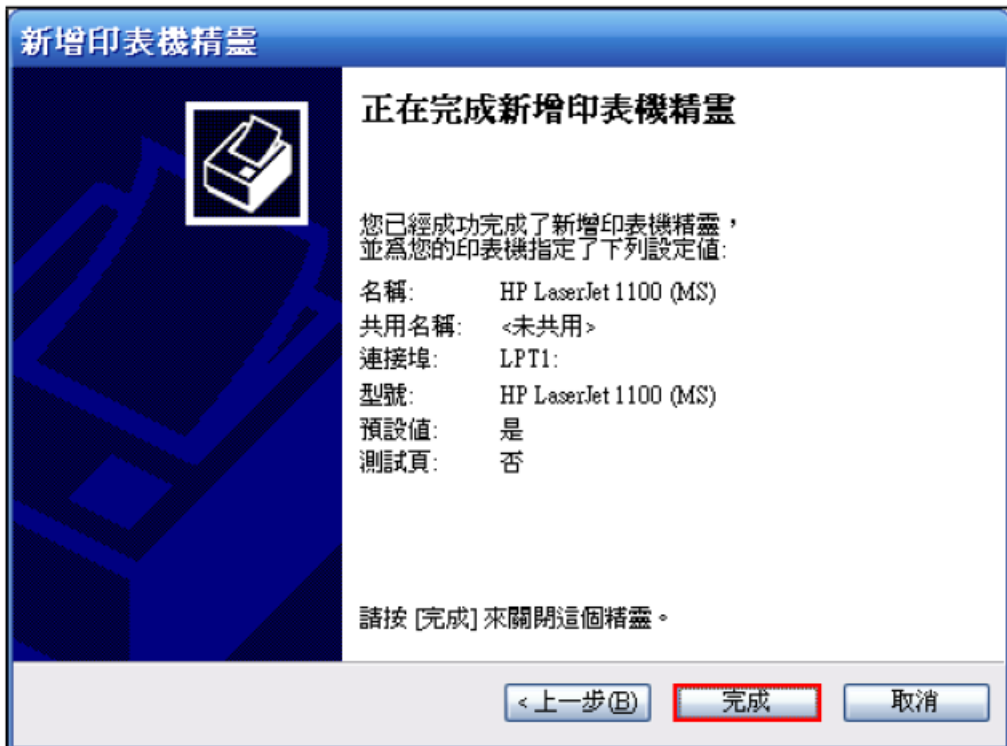
4.4.12. 在「為您的印表機命名」步驟，命名「印表機名稱(P):」後按「下一步(N)>」。



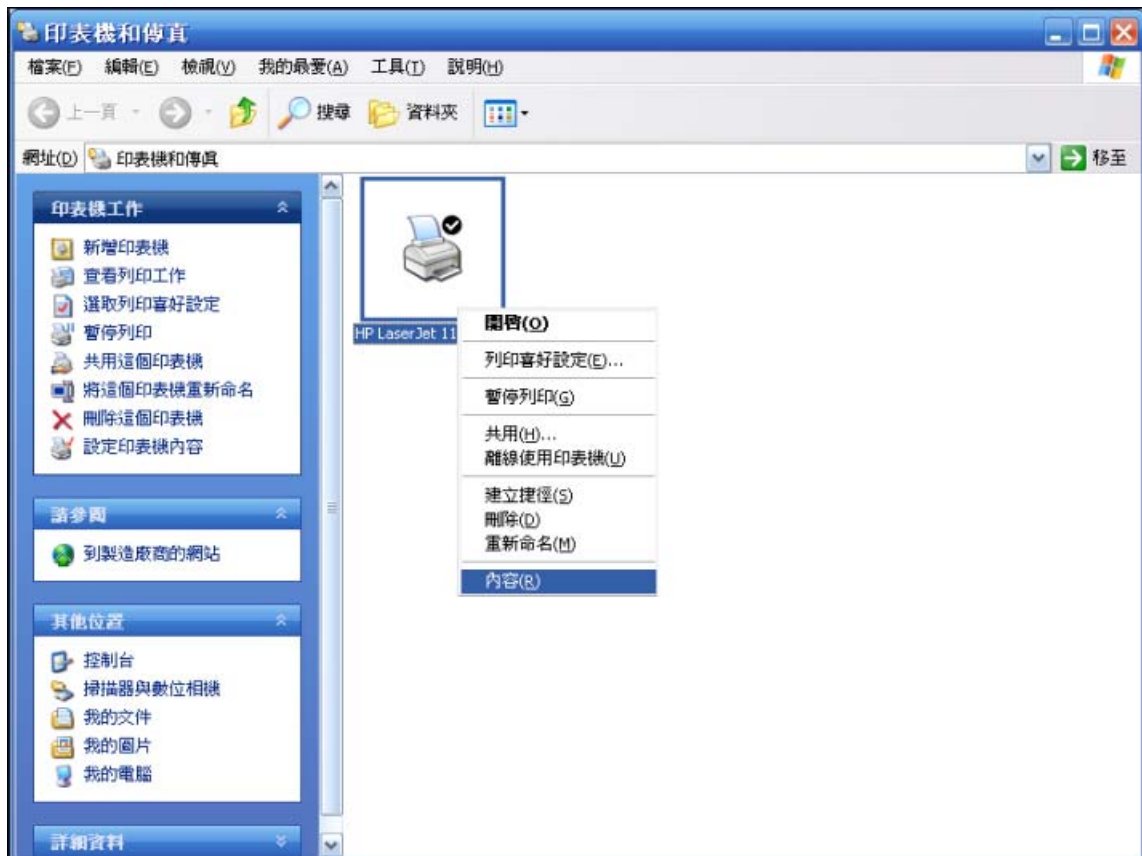
4.4.13. 在「列印測試頁」步驟，點選「否(O)」後按「下一步(N)>」。



4.4.14. 在「正在完成新增印表機精靈」步驟，按「完成」結束「新增印表機精靈」。



4.4.15. 回到「印表機和傳真」視窗，點選剛建立的印表機，按滑鼠右鍵，選擇「內容」。



4.4.16. 此時會出現印表機內容視窗，點選「連接埠」標籤頁，頁面底下「啟用雙向支援功能(E)」選項，若是可以勾選的狀態，取消勾選。



4.4.17. 點選「一般」標籤頁，按「列印測試頁(T)」，正常印出測試頁即完成設定步驟。



4.5 使用 Standard TCP/IP 手動安裝 (以 Win7 為例)

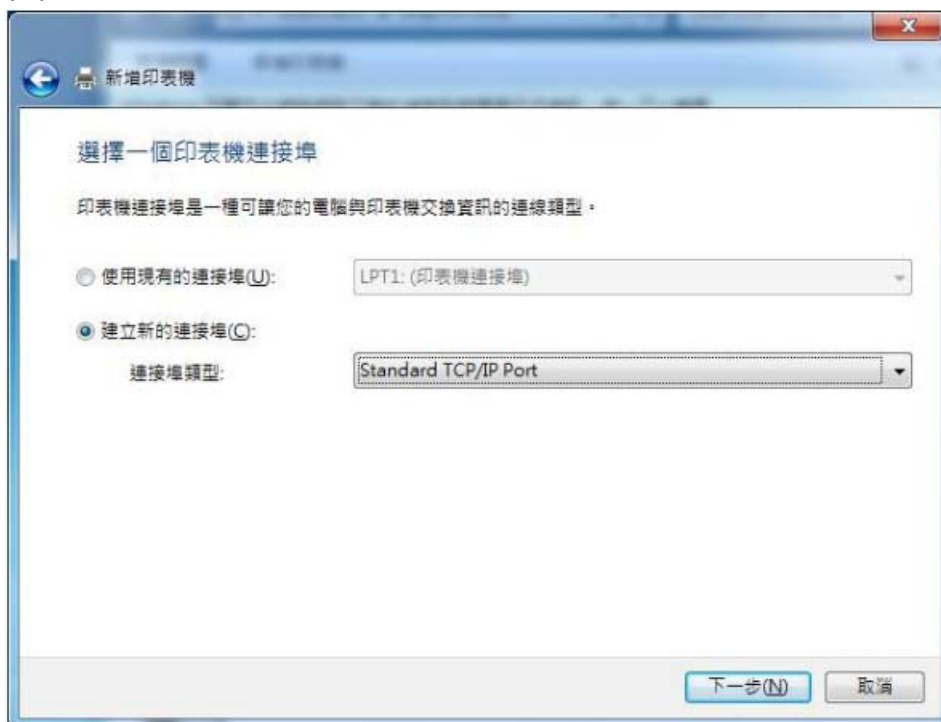
4.5.1. 點選「開始」→「裝置與印表機」→「新增印表機」。



4.5.2. 請選擇「新增本機印表機」。



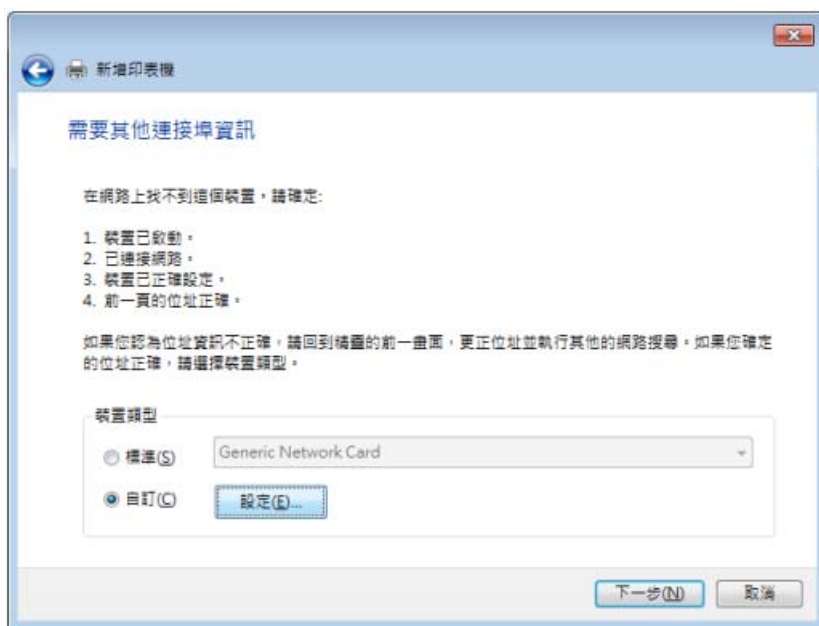
- 4.5.3. 請選擇「建立新的連接埠」，連接埠類型請選擇「Standard TCP/IP Port」，再按「下一步(N)」。



- 4.5.4. 請在 IP 位址的欄位輸入印表伺服器的 IP 位址 (此例為 192.168.0.10)，並取消「查詢印表機並自動選取要使用的驅動程式」核取方塊。



4.5.5. 請在裝置類型的方選擇「自訂(C)」，並按下「設定(E)...」按鈕。

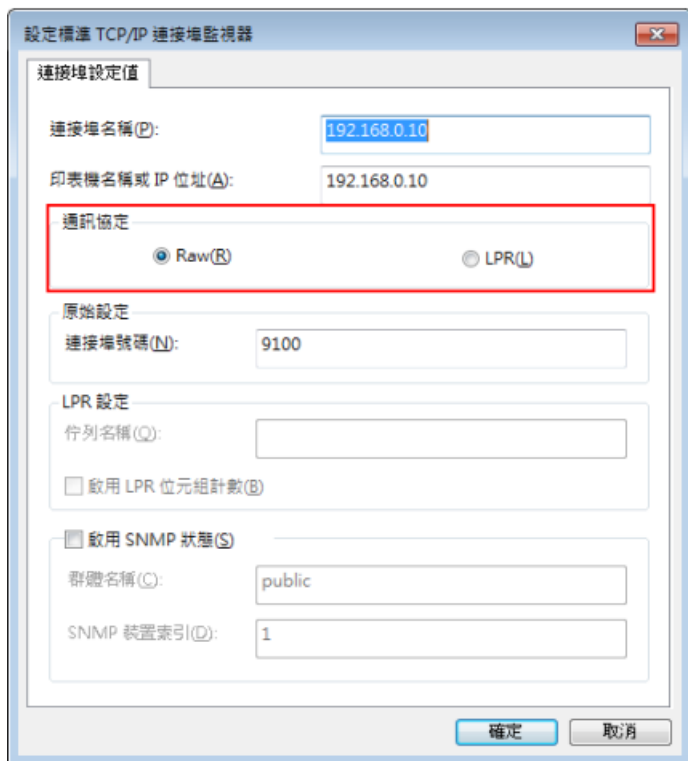


4.5.6. 此時會出現「設定標準 TCP/IP 連接埠監視器」視窗，在「通訊協定」欄位，您可以選擇使用「Raw(R)」或「LPR(L)」來設定印表機的通訊協定。

在「通訊協定」欄位點選「RAW(R)」，在「連接埠號碼(N):」欄位中輸入印表機所連接在印表伺服器上的連接埠對應號碼

P102S/PA102/PU212 / PU212S	9100
PA301	Parallel 1↔9101、Parallel 2↔9102、Parallel 3↔9103
PS532	Parallel↔9101、USB 1↔9102、USB 2↔9103

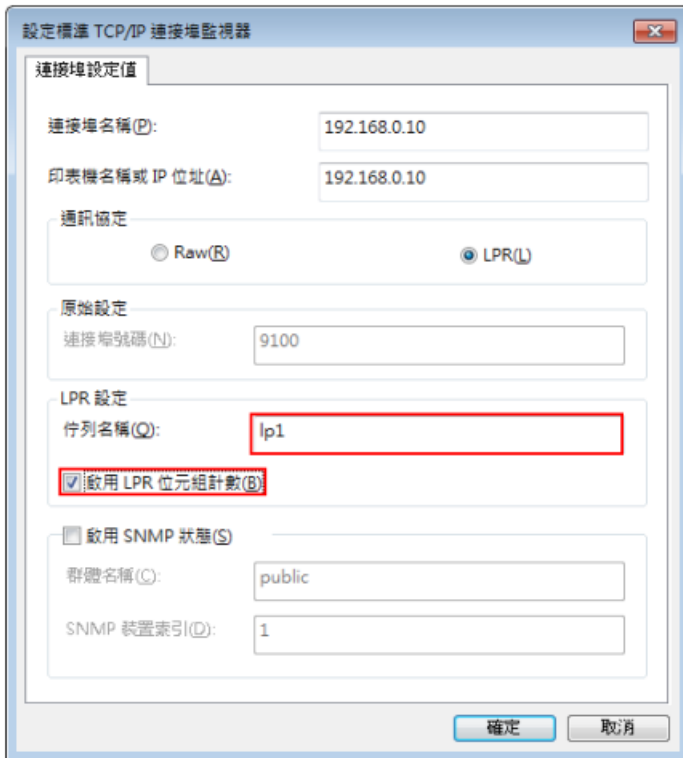
此例 PU212 為單 USB 產品，因此在「連接埠號碼(N):」欄位中輸入「9100」，按「確定」結束視窗。下圖是 Raw 的設定方式，**我們建議您選擇改用 LPR 的通訊協定方式設定印表機。**



在「通訊協定」欄位點選「LPR(L)」，在「佇列名稱(Q):」欄位中輸入預設的連接埠名稱

P102S/PA102/PU212 / PU212S	LP1
PA301	Parallel 1↔LP1、Parallel 2↔LP2、Parallel 3↔LP3
PS532	Parallel↔LP1、USB 1↔LP2、USB 2↔LP3

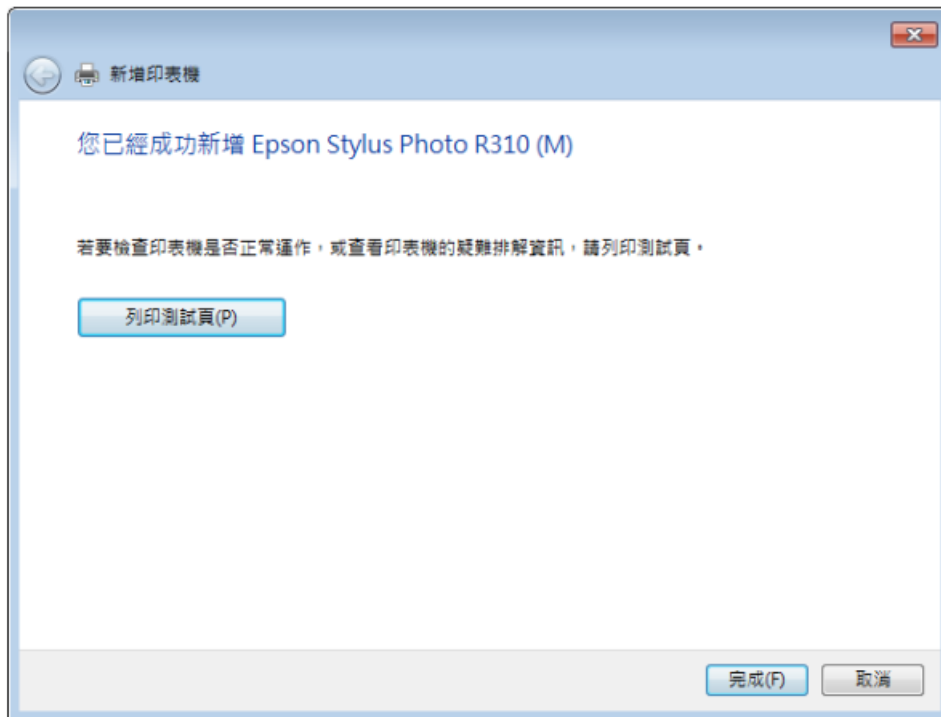
此例 PU212 為單 USB 產品，因此在「佇列名稱(Q):」欄位中輸入「LP1」，勾選「啟用 LPR 位元組計數(B)」，按「確定」結束視窗。



4.5.7. 畫面回到「其他連接埠資訊」步驟，按「下一步(N)」。



- 4.5.8. 恭喜您已經完成印表機的設定，此時您可按下「列印測試頁」檢視是否成功列印。若按下後沒有成功列印出，請您再次檢查 IP 位址、佇列名稱等設定是否正確。



4.6 使用 LPD/LPR 安裝 (以 Mac OS 10.6.3 為例)

4.6.1. 點選「系統偏好設定」→「列印與傳真」。

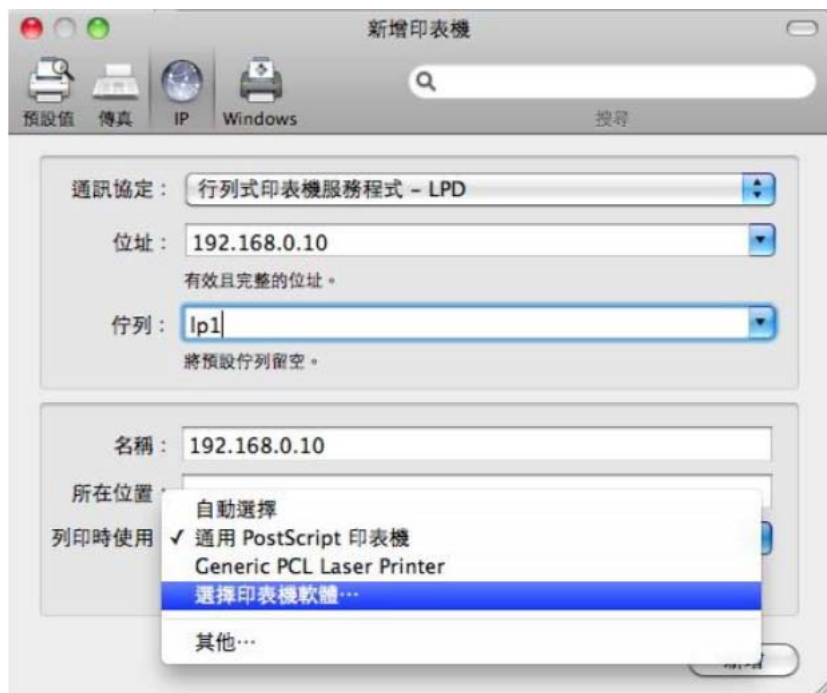
4.6.2. 請點選「+」以新增印表機



4.6.3. 請選擇「IP」→「行列式印表機服務程式- LPD」，在「位址」輸入印表伺服器的 IP 位址，並在「佇列」欄位中輸入預設的連接埠名稱

PA102/PU212	LP1
PA301	Parallel 1↔LP1、Parallel 2↔LP2、Parallel 3↔LP3
PS532	Parallel↔LP1、USB 1↔LP2、USB 2↔LP3

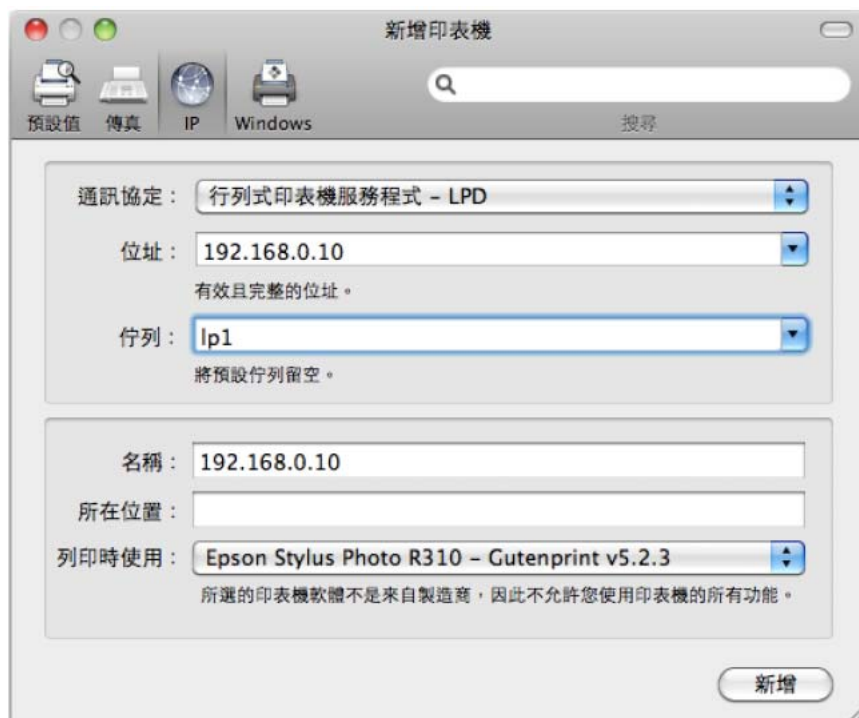
此例 PU212 為單 USB 產品，因此在「佇列」欄位中輸入「LP1」。「列印時使用」請選擇「選擇印表機軟體」。



4.6.4. 請選擇印表機的型號，若內建清單沒有找到您的型號，請選擇類似相近的替代。(若您安裝內建清單以外的驅動程式，可能會造成無法列印)



4.6.5. 回到新印表機的視窗，按下「新增」按鈕完成設定程序。



4.7 使用 LPD/LPR 安裝 (以 Ubuntu 11.04 為例)

4.7.1. 點選「系統」→「管理」→「列印」



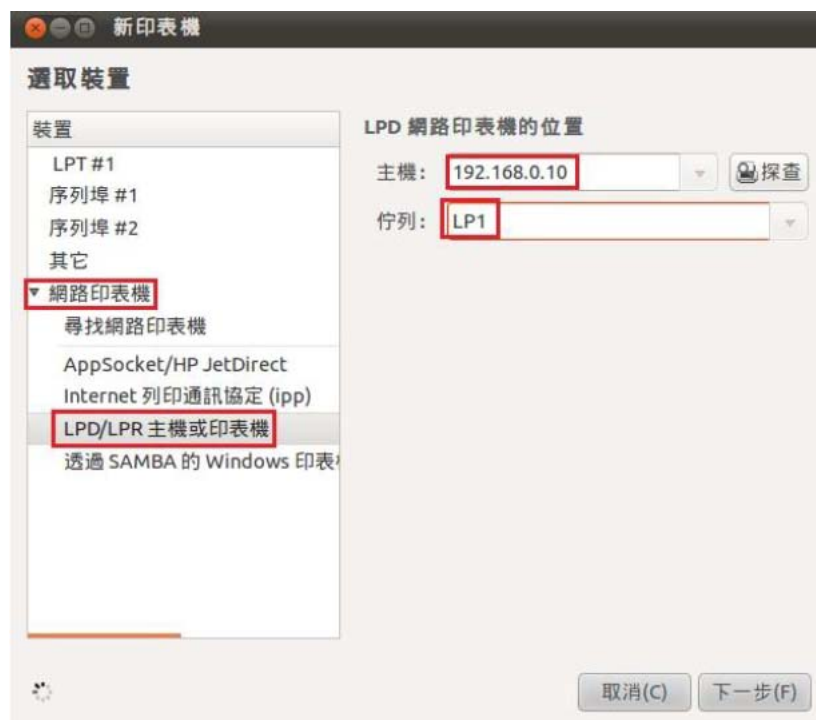
4.7.2. 點選「加入」→「印表機」



4.7.3. 選擇「LPD/LPR 主機或印表機」，並在「主機」的欄位輸入印表伺服器 IP 位址(此例為 192.168.0.10)，在「佇列」欄位中輸入預設的連接埠名稱

PA102/PU212	LP1
PA301	Parallel 1↔LP1、Parallel 2↔LP2、Parallel 3↔LP3
PS532	Parallel↔LP1、USB 1↔LP2、USB 2↔LP3

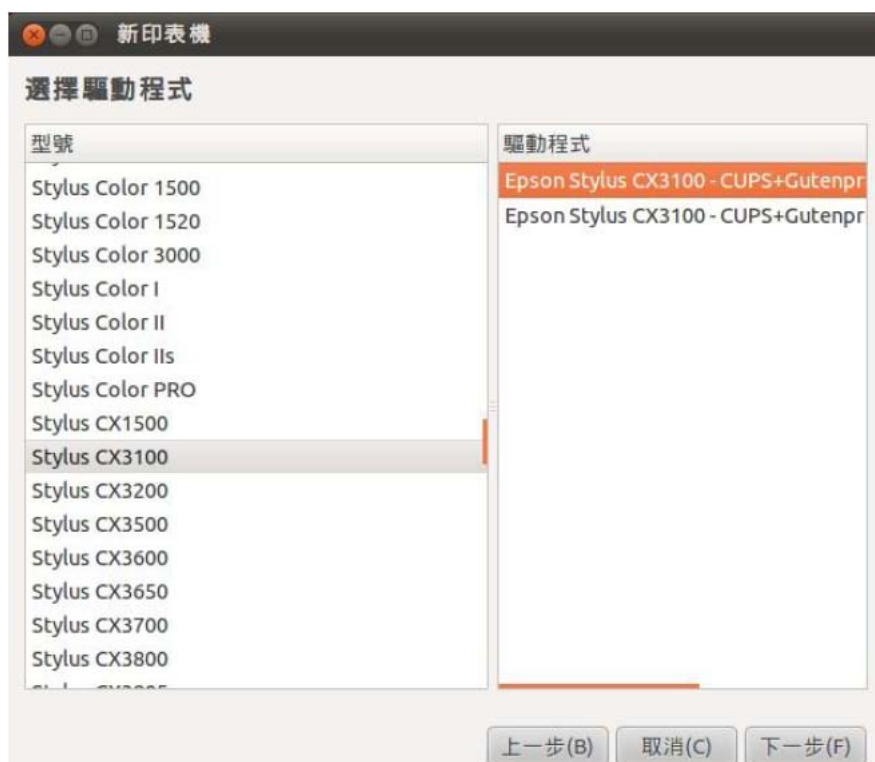
此例 PU212 為單 USB 產品，因此在「佇列」欄位中輸入「LP1」後按「下一步(F)」



4.7.4. 選擇印表機的廠商名稱，或自行指定驅動程式所在路徑。



4.7.5. 選擇印表機的型號



4.7.6. 請為印表機取個名稱，按下「套用」完成設定。

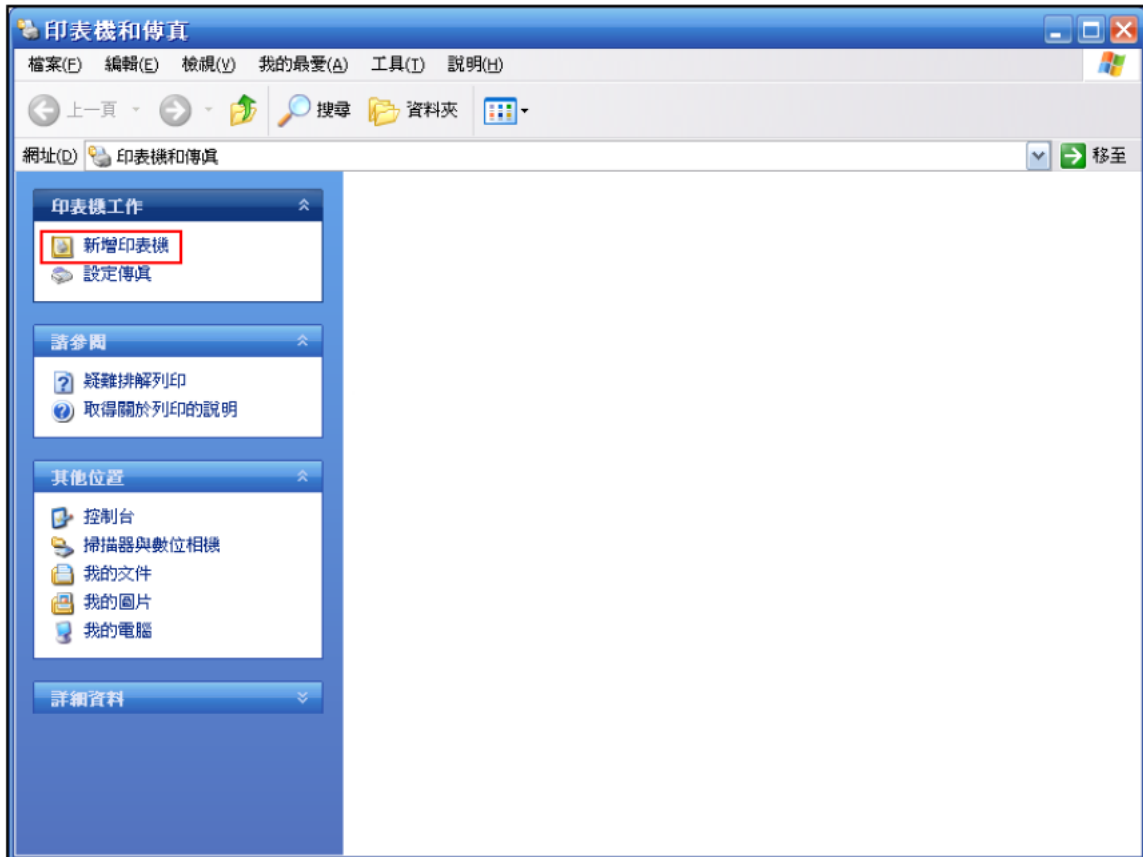


4.7.7. 印表機已經設定完成

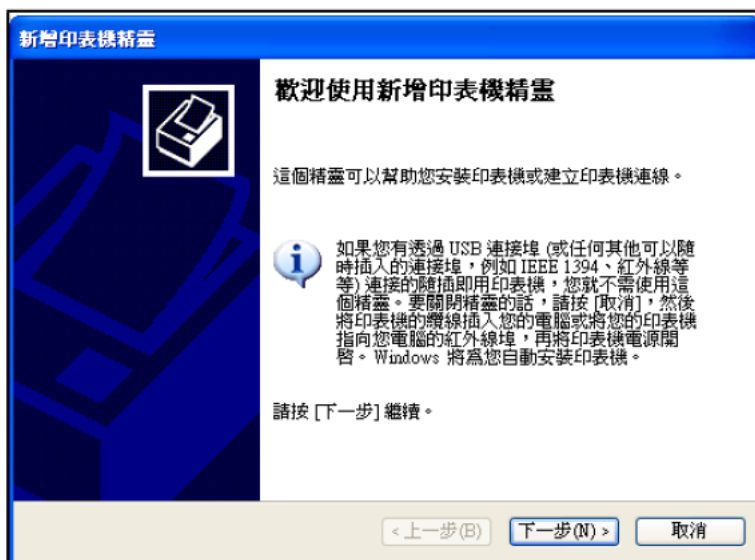


4.8 IPP 網際網路列印協定(P102S/PU212S 不支援此協定)

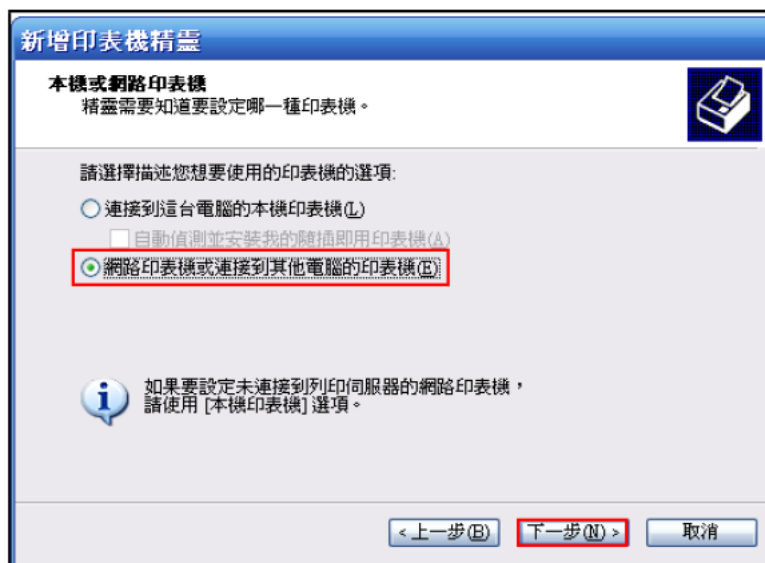
4.8.1. 點選「開始」→「印表機和傳真」→「新增印表機」。



4.8.2. 此時會出現「新增印表機精靈」視窗，按「下一步(N)>」。



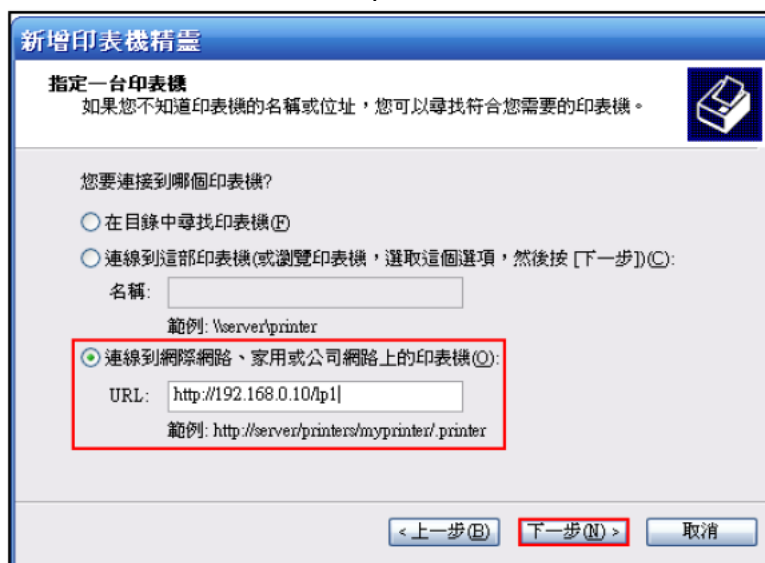
- 4.8.3. 在「本機或網路印表機」步驟，點選「網路印表機或連接到其他電腦的印表機(E)」，按「下一步(N)>」。



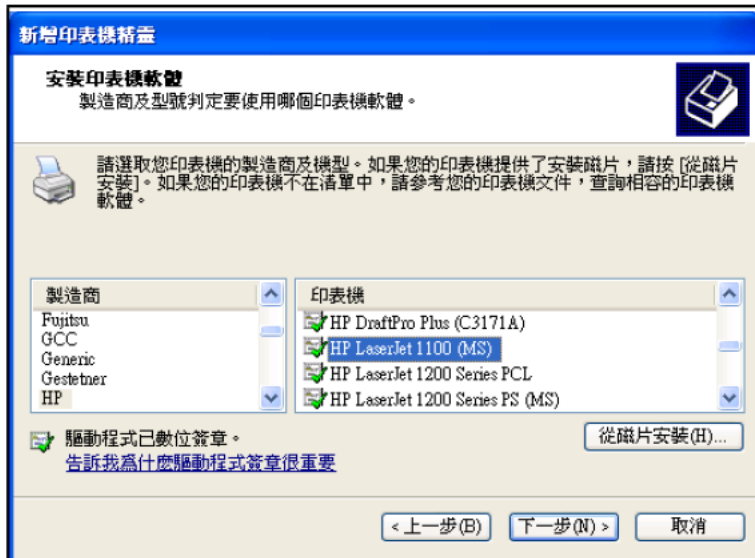
- 4.8.4. 在「指定一台印表機」步驟，點選「連線到網際網路、家用或公司網路上的印表機(O)」，在「URL:」欄位輸入印表伺服器 IP 位址(此例 PU212 為單 USB 產品，範例 IP 192.168.0.10)

PA102/PU212	LP1
PA301	Parallel 1 ↔ LP1、Parallel 2 ↔ LP2、Parallel 3 ↔ LP3
PS532	Parallel ↔ LP1、USB 1 ↔ LP2、USB 2 ↔ LP3

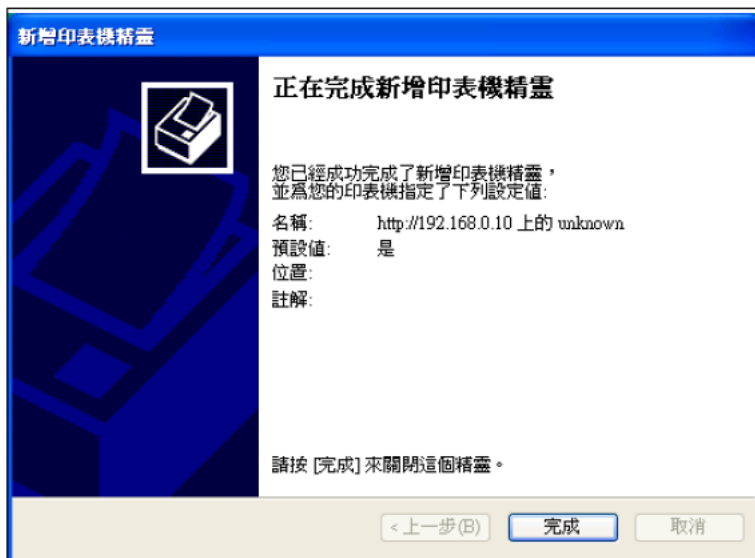
- 4.8.5. 「URL:」欄位中輸入「http://192.168.0.10/LP1」，按「下一步(N)>」。



- 4.8.6. 畫面回到「安裝印表機軟體」步驟，請依印表機使用手冊完成此步驟，此以 HP LaserJet 1100 印表機為例，按「確定」。



- 4.8.7. 在「正在完成新增印表機精靈」步驟，按「完成」結束「新增印表機精靈」。



4.8.8. 回到「印表機和傳真」視窗，點選剛建立的印表機，按滑鼠右鍵，選擇「內容」。



4.8.9. 此時會出現印表機內容視窗，點選「連接埠」標籤頁，頁面底下「啟用雙向支援功能(E)」選項，若是可以勾選的狀態，取消勾選。

4.8.10. 點選「一般」標籤頁，按「列印測試頁(T)」，正常印出測試頁即完成設定步驟。

4.9 IPP 網際網路列印協定(P102S/PU212S 不支援此協定)

4.9.1. 以 Mac 10.6.3 為例，點選「系統偏好設定」→「列印與傳真」。

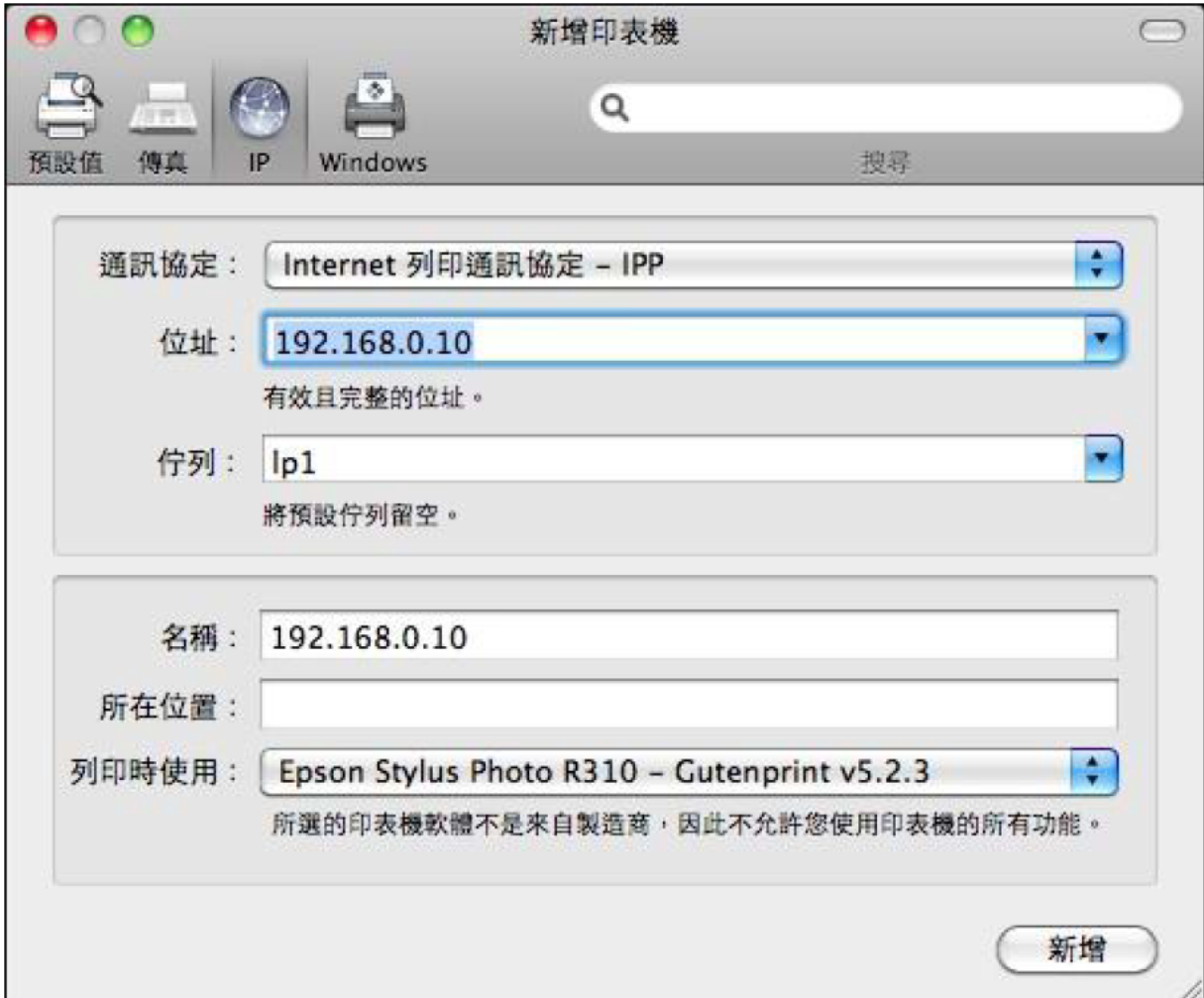
4.9.2. 請點選「+」以新增印表機



4.9.3. 請選擇「IP」→「Internet 列印通訊協定 - IPP」，在「位址」輸入印表伺服器的 IP 位址，在「佇列」欄位中輸入預設的連接埠名稱

PA102/PU212	LP1
PA301	Parallel 1↔LP1、Parallel 2↔LP2、Parallel 3↔LP3
PS532	Parallel↔LP1、USB 1↔LP2、USB 2↔LP3

此例為 PU212 單 USB 產品，在佇列輸入 LP1，「列印時使用」請選擇選擇印表機軟體



新增印表機

預設值 傳真 IP Windows 搜尋

通訊協定： Internet 列印通訊協定 - IPP

位址： 192.168.0.10
有效且完整的位址。

佇列： lp1
將預設佇列留空。

名稱： 192.168.0.10

所在位置：

列印時使用： Epson Stylus Photo R310 - Gutenprint v5.2.3
所選的印表機軟體不是來自製造商，因此不允許您使用印表機的所有功能。

新增

4.10 SMB 列印協定 (P102S/PU212S 不支援此協定)

4.10.1. 使用瀏覽器開啟印表伺服器 IP 位址，此以 <http://192.168.0.10> 為例，點選「設定」→「SMB」，輸入工作群組名稱及印表機共用名稱

PA102/PU212	LP1
PA301	Parallel 1↔LP1、Parallel 2↔LP2、Parallel 3↔LP3
PS532	Parallel↔LP1、USB 1↔LP2、USB 2↔LP3

4.10.2. 此以 PA102 單 LPT 為例，工作群組名稱 Workgroup 及印表機共用名稱 LP1，設定完成後按「儲存並重新啟動」結束 SMB 設定。



PA101 平行埠印表伺服器

系統 | 印表機 | TCP/IP | 服務 | NetWare | AppleTalk | SNMP | **SMB**

本頁可以讓你修改此印表伺服器的微軟網路芳鄰印表機分享設定。

工作群組

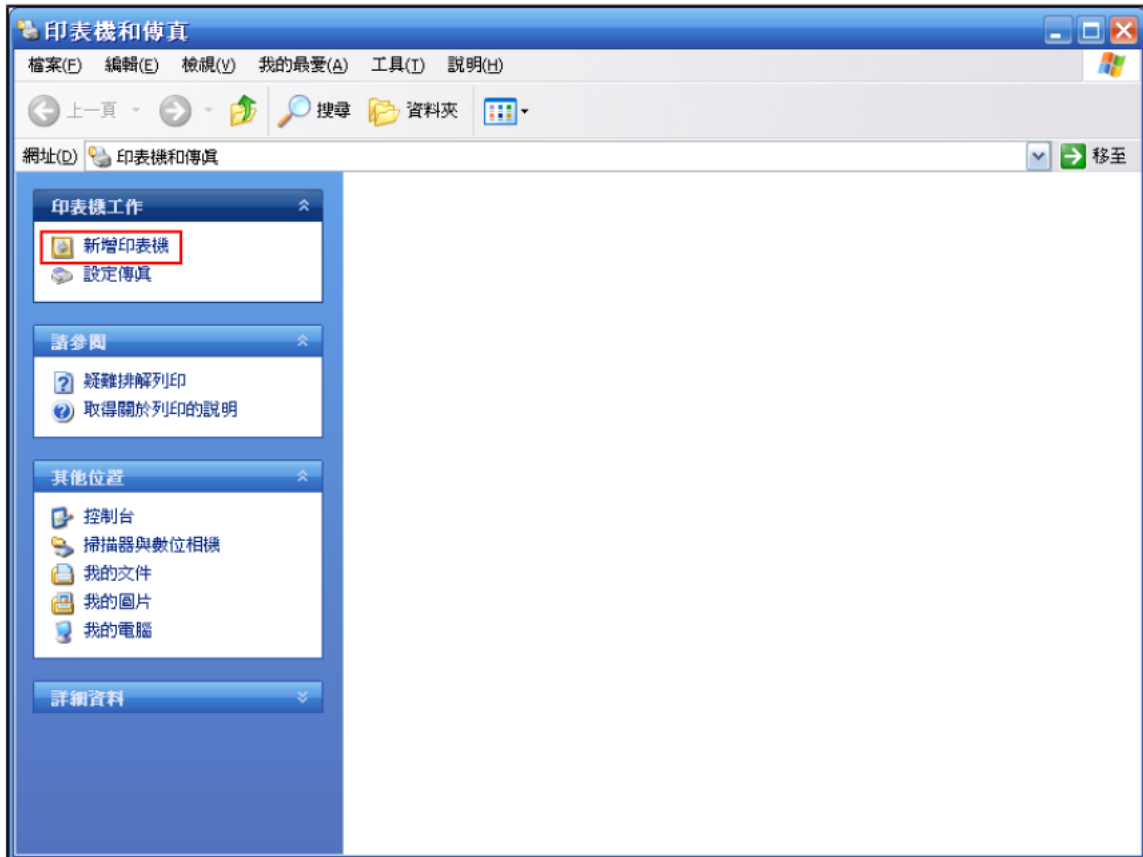
SMB 服務：

名稱：

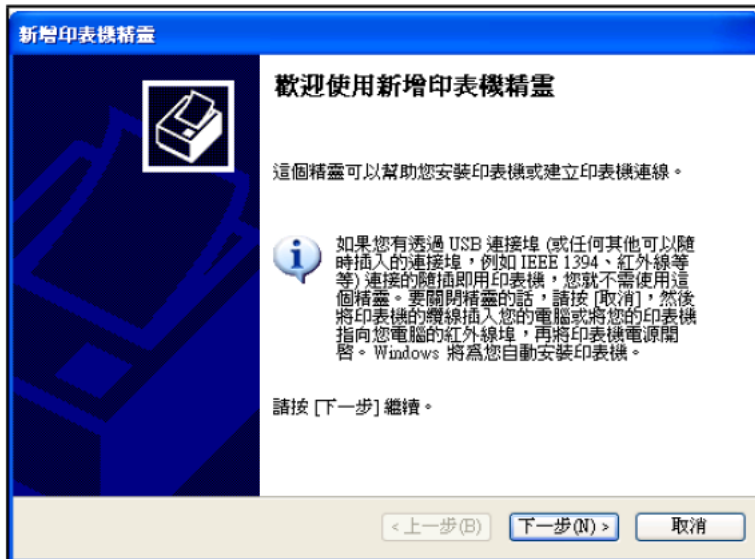
印表機共用名稱

連接埠：

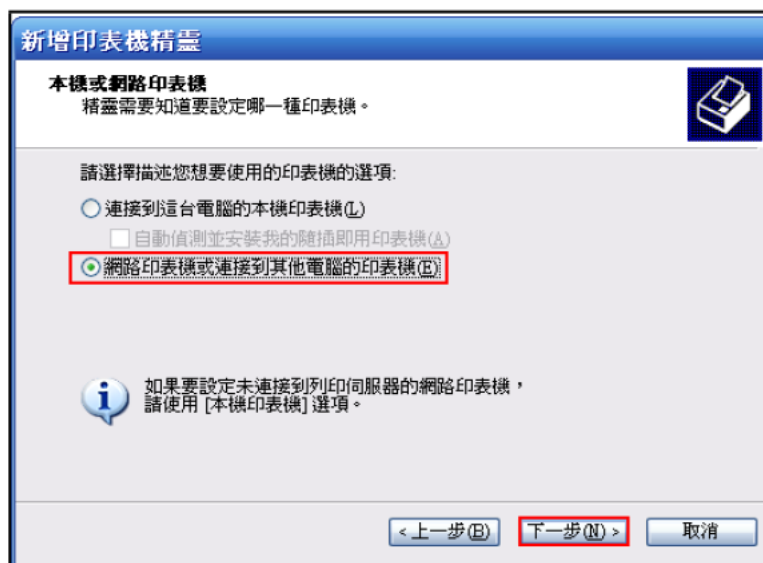
4.10.3. 按「開始」→「印表機和傳真」→「新增印表機」。



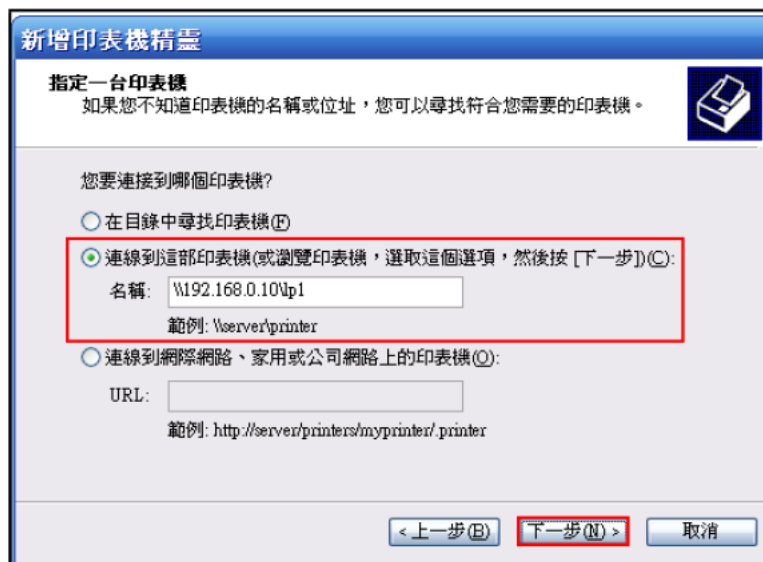
4.10.4. 此時會出現「新增印表機精靈」視窗，按「下一步(N)>」。



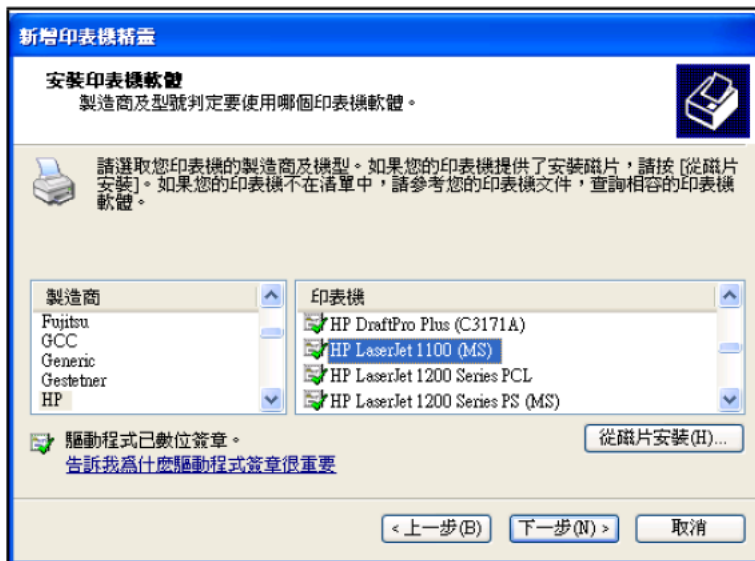
- 4.10.5. 在「本機或網路印表機」步驟，點選「網路印表機或連接到其他電腦的印表機(E)」，按「下一步(N)>」。



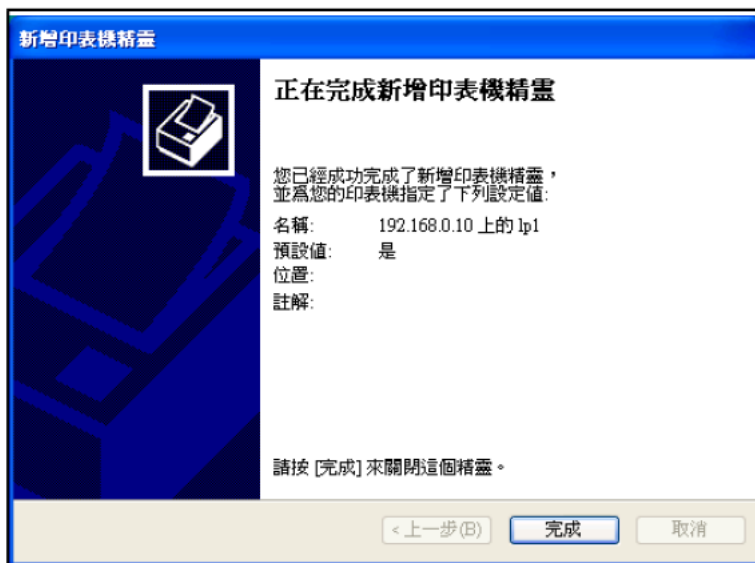
- 4.10.6. 在「指定一台印表機」步驟，點選「連線到這部印表機(或瀏覽印表機，選取這個選項，然後按「下一步(N)>」)(C)」，在「名稱」欄位輸入印表伺服器 IP 位址及印表機所連接在印表伺服器上所定義的印表機共用名稱，(此例為 PA102 單 USB 產品，範例 IP 為 192.168.0.10)，在「URL:」欄位中輸入「http://192.168.0.10/LP1」，按「下一步(N)>」。



4.10.7. 畫面回到「安裝印表機軟體」步驟，請依印表機使用手冊完成此步驟，此以 HP LaserJet 1100 印表機為例，按「確定」。



4.10.8. 在「正在完成新增印表機精靈」步驟，按「完成」結束「新增印表機精靈」。



4.10.9. 回到「印表機和傳真」視窗，點選剛建立的印表機，按滑鼠右鍵，選擇「內容」。

4.10.10. 此時會出現印表機內容視窗，點選「連接埠」標籤頁，頁面底下「啟用雙向支援功能 (E)」選項，若是可以勾選的狀態，取消勾選。

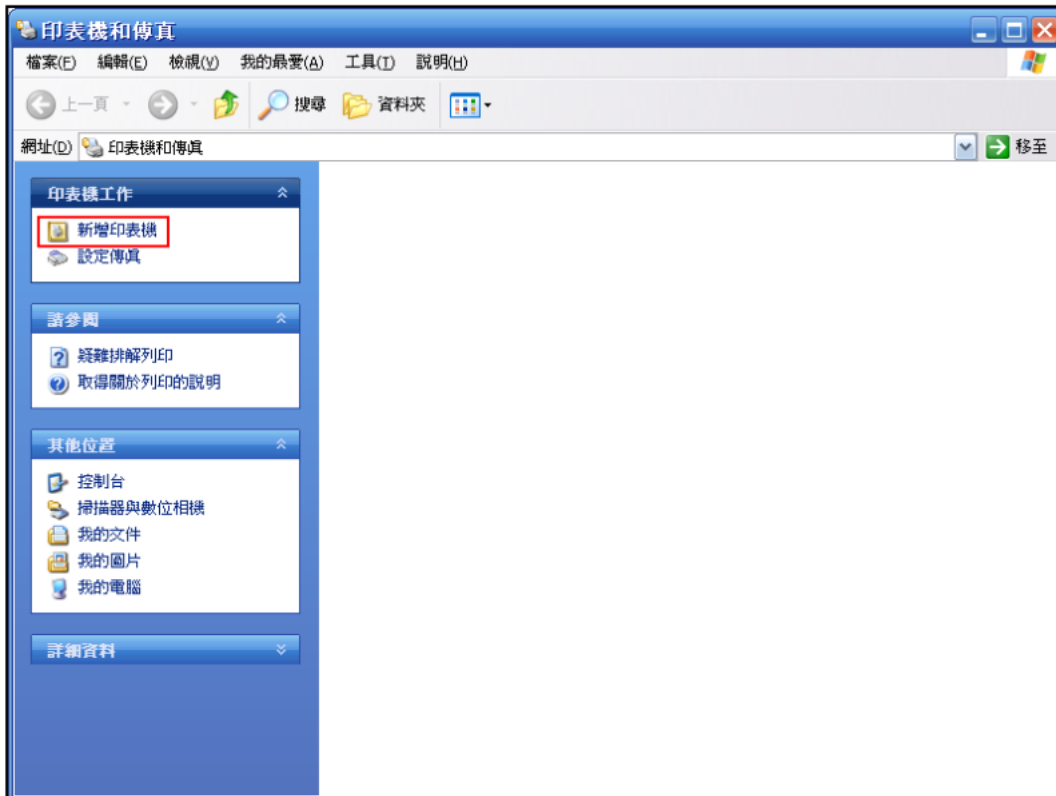
4.10.11. 點選「一般」標籤頁，按「列印測試頁(T)」，正常印出測試頁即完成設定步驟。

4.11 ZOTECH Print Monitor (以 WinXP 為例)

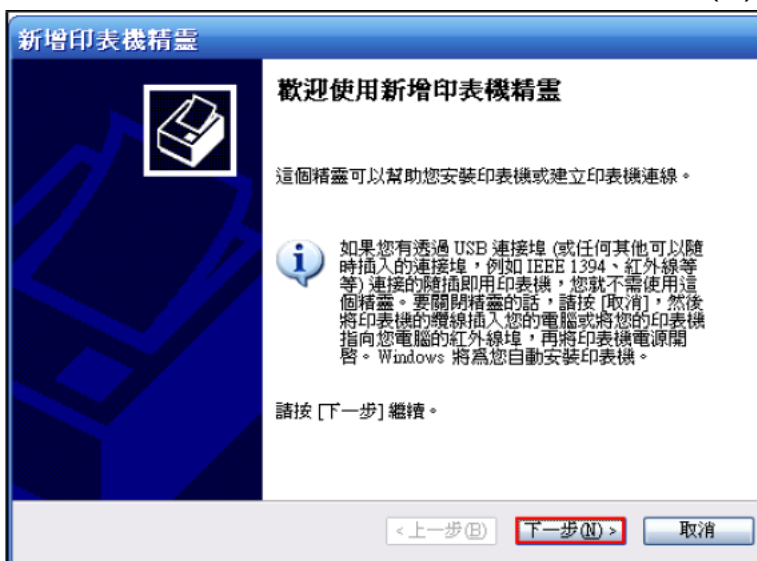
ZOTECH Print Monitor 是專為 Windows 9x 與 WinXP 所設計的列印方式，僅支援 32 位元系統，首次設定需放入產品光碟進行安裝。

注意：ZOTECH Print Monitor 無法在 Windows Vista (含) 以上使用。

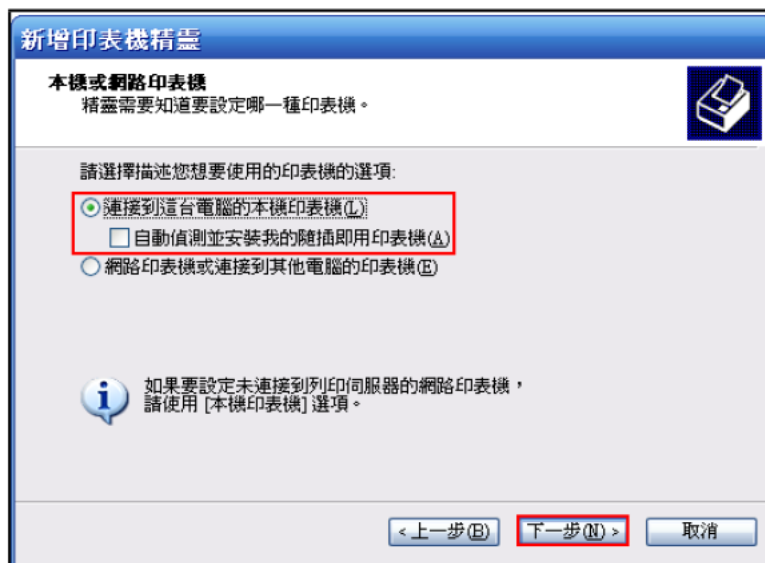
4.11.1. 按「開始」→「印表機和傳真」→「新增印表機」。



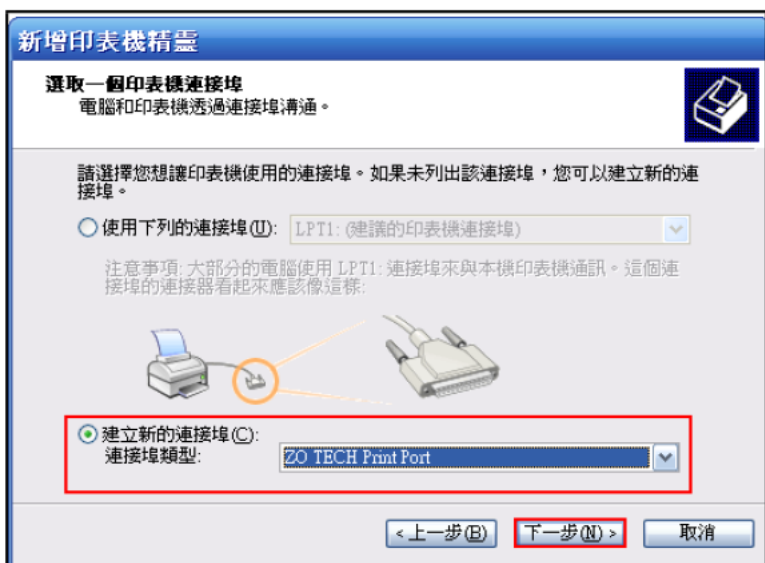
4.11.2. 此時會出現「新增印表機精靈」視窗，按「下一步(N)>」。



4.11.3. 在「本機或網路印表機」步驟，點選「**连接到這台電腦的本機印表機(L)**」，取消勾選「自動偵測並安裝我的隨插即用印表機(A)」選項，按「**下一步(N)>**」。



4.11.4. 在「選取一個印表機連接埠」步驟，點選「**建立新的連接埠(C)**」，「**連接埠類型:**」選擇「**ZOTECH Print Port**」，按「**下一步(N)>**」。

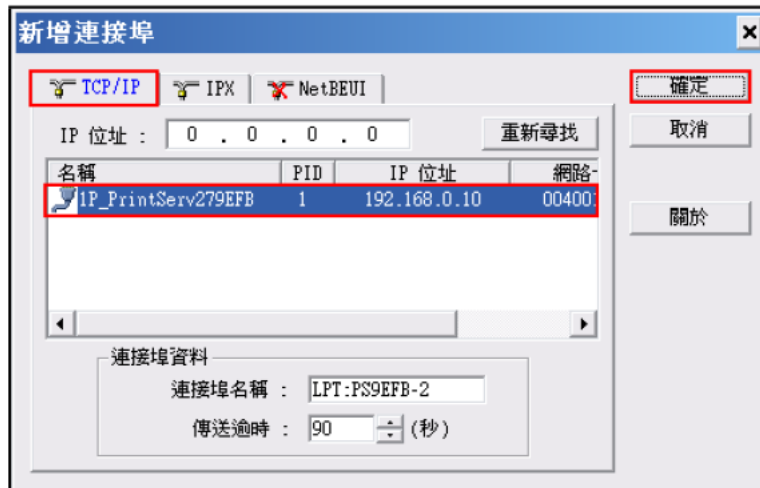


4.11.5. 此時會開啟「新增連接埠」視窗，在此您可選擇使用「TCP/IP」、「IPX」或「NetBEUI」三種通訊協定方式來建立印表機連接埠。

注意：微軟公佈 Windows XP 以上作業系統已不支援 NetBEUI 通訊協定；Vista 以上作業系統已不支援 IPX 通訊協定。

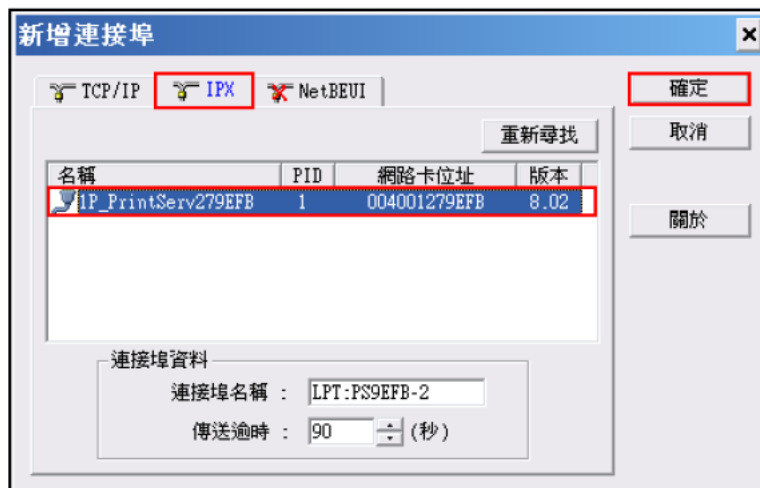
4.11.5.1 使用 ZOTECH 的 TCP/IP 通訊協定建立連接埠

在「新增連接埠」視窗，點選「TCP/IP」標籤頁，在清單中選擇您要設定的印表伺服器，在「連接埠名稱」欄位輸入自訂的連接埠名稱或直接使用預設值，按「確定」結束「新增連接埠」視窗。



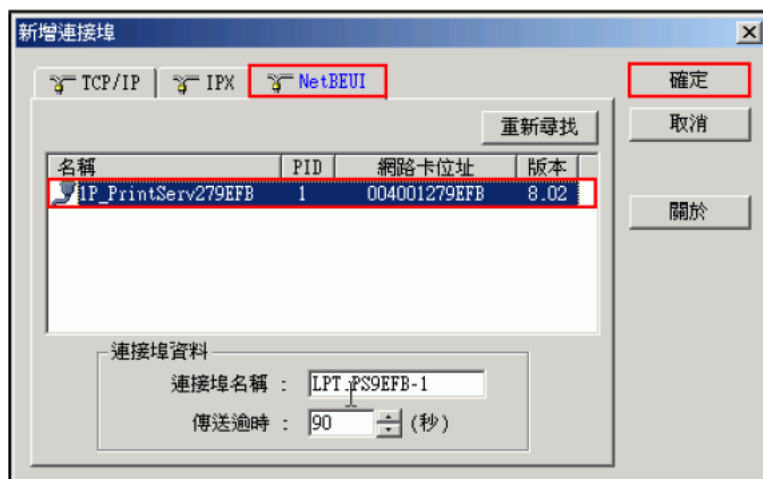
4.11.5.2 使用 ZOTECH 的 IPX/SPX 通訊協定建立連接埠

在「新增連接埠」視窗，點選「IPX」標籤頁，在清單中選擇您要設定的印表伺服器，在「連接埠名稱」欄位輸入自訂的連接埠名稱或直接使用預設值，按「確定」結束「新增連接埠」視窗。

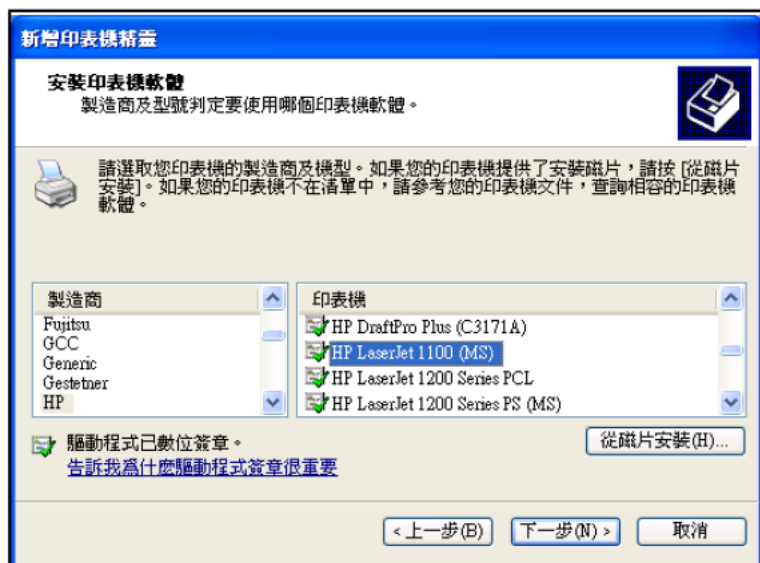


4.11.5.3 使用 ZOTECH 的 NetBEUI 通訊協定建立連接埠

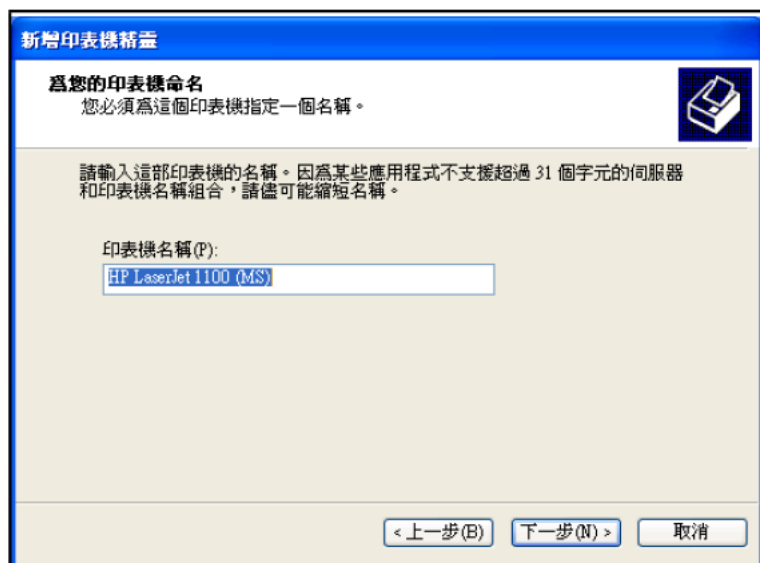
在「新增連接埠」視窗，點選「NetBEUI」標籤頁，在清單中您要設定的印表伺服器，在「連接埠名稱」欄位輸入自訂的連接埠名稱或直接使用預設值，按「確定」結束「新增連接埠」視窗。



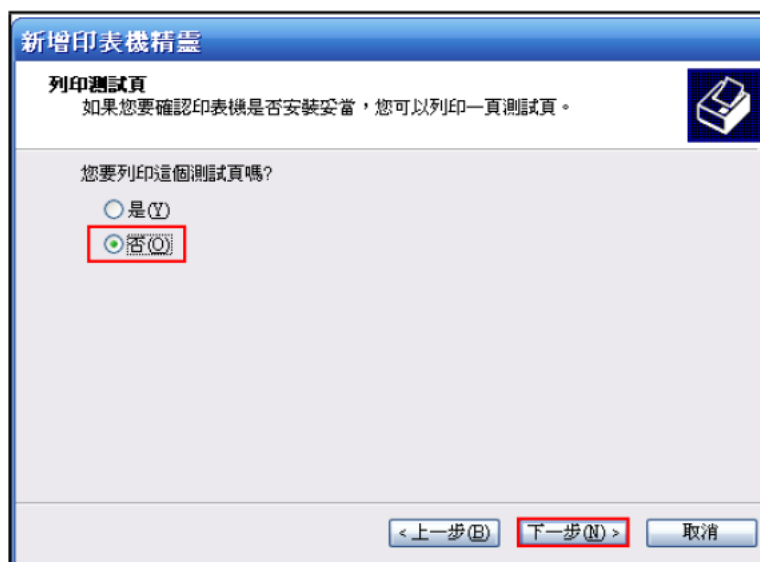
4.11.6. 畫面回到「安裝印表機軟體」步驟，請依印表機使用手冊完成此步驟，此以 HP LaserJet 1100 印表機為例，按「下一步(N)>」。



4.11.7. 在「為您的印表機命名」步驟，命名「印表機名稱(P):」後按「下一步(N)>」。



4.11.8. 在「列印測試頁」步驟，點選「否(O)」後按「下一步(N)>」。



4.11.9. 在「正在完成新增印表機精靈」步驟，按「完成」結束「新增印表機精靈」。

4.11.10. 回到「印表機和傳真」視窗，點選剛建立的印表機，按滑鼠右鍵，選擇「內容」。

4.11.11. 此時會出現印表機內容視窗，點選「連接埠」標籤頁，頁面底下「啟用雙向支援功能(E)」選項，若是可以勾選的狀態，取消勾選。

4.11.12. 點選「一般」標籤頁，按「列印測試頁(T)」，正常印出測試頁即完成設定步驟。

4.12 Unix 安裝 (以 OpenServer 5.0.x 為例)

- 4.12.1. 選擇「SCO Admin」。
- 4.12.2. 選擇「Printer Setup Manager」。
- 4.12.3. 輸入「/Printer / Add TCP / IP Printer...」。
- 4.12.4. 「Name :」輸入方便辨識名稱。例如：Test。
- 4.12.5. 「Protocol Type :」選擇「lpd (BSD)」。
- 4.12.6. 「Make/Model:」選擇印表機模組。例如：EPSON LQ570。
- 4.12.7. 「Printer Connection Type:」選擇「On Remote Server」。
- 4.12.8. 「Remote System:」輸入 ZOTECH 印表伺服器的 IP 位址。例如：192.168.0.10。
- 4.12.9. 「Remote Printer:」lp1。
- 4.12.10. 按「OK」。
- 4.12.11. 輸入「/Printer / Make Default」。

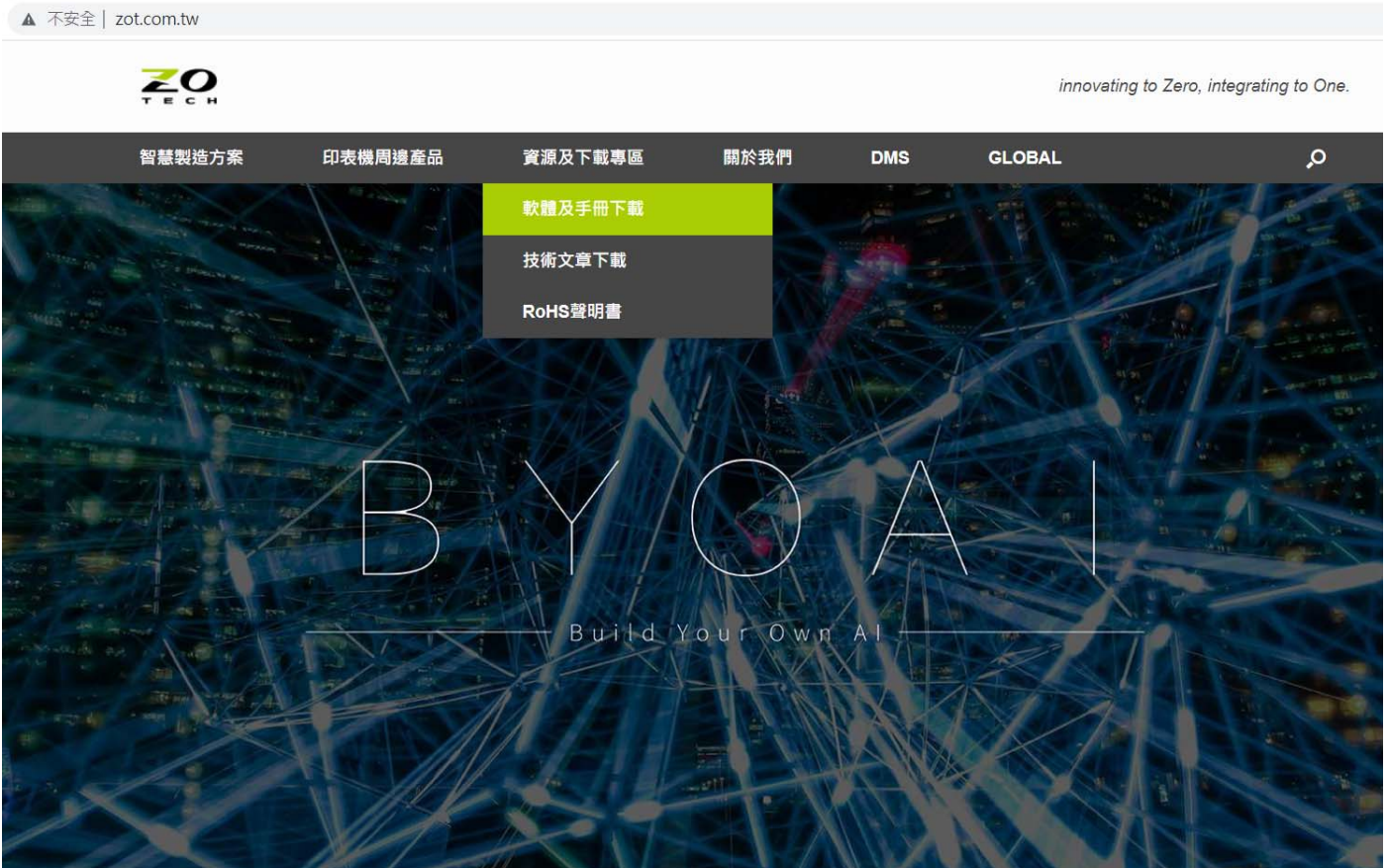
4.13 Unix 安裝 (以 System V Release 4 為例)

- 4.13.1. 輸入「lpsystem – tbsd 192.168.0.10」(假設印表伺服器的 IP 位址為 192.168.0.10)。
- 4.13.2. 輸入「lpadmin – pa1 – s 192.168.0.10!lp1」。
- 4.13.3. 輸入「accept a1」。
- 4.13.4. 輸入「enable a1」。

5 韌體升級

5.1 透過 Web 瀏覽器升級

5.1.1. 開啟瀏覽器→在網址(D) 輸入「<http://www.zot.com.tw>」→滑鼠移至「資源及下載專區」



5.1.2. 選擇「軟體及手冊下載」→於 Search 欄內輸入您所要找尋的的印表伺服器型號。 軟體及手冊下載

印表機伺服器
其他

Q

No^	檔案類型	檔案說明	適用機型	檔案下載
01	印表伺服器-安裝精靈	PSWizard-LPR v0.97.1. 發佈日期: 2018.07.16 適用 Windows XP(含)以上系統. 可幫助您將印表驅動程式設定連接到印表伺服器. 下載後請先解壓縮, 本軟體不需安裝, 直接執行 Vista(含) 以上請按右鍵選擇"以系統管理員身份執行"	適用所有印表伺服器	PSWizard-LPR_v0971.zip

*Search 欄位旁的下拉式選單也可直接勾選您要搜尋的目標項目。

5.1.3. 輸入您的印表伺服器型號後 (此處以 PA301 為例), 會篩選出含該型號資訊的內容→找到檔案類型為「韌體更新」的項目後, 滑鼠點選「韌體更新」選項的韌體壓縮檔案, 將壓縮檔案儲存至您的電腦上。

X

No ^	檔案類型	檔案說明	適用機型	檔案下載
04	印表伺服器-使用手冊	印表伺服器的使用手冊 發佈日期: 2018.07.16	PU211 PU211S PA101 P101S PS531 PA301 PU201 PU201S	UserManual.zip
05	印表伺服器-快速安裝手冊	印表伺服器的快速安裝手冊(QIG) 發佈日期: 2018.07.16	PU211 PU211S PA101 P101S PS531 PA301 PU201 PU201S	QuickInstallationGuide.zip
08	印表伺服器-韌體更新	版本: 8.03.34F 0027 發佈日期: 2013.11.15 修正網頁的印表機狀態顯示錯誤的問題 修正 DHCP timer & renew少host name問題 請使用產品網頁的韌體更新功能升級	PA301	MPS34-8.03.34F-0027-1296.zip
31	印表伺服器-韌體更新	版本: 8.03.34F 0029 發佈日期: 2018.06.30 網頁改版為綠色版本	PA301	MPS34-8.03.34F-0029-1634.zip

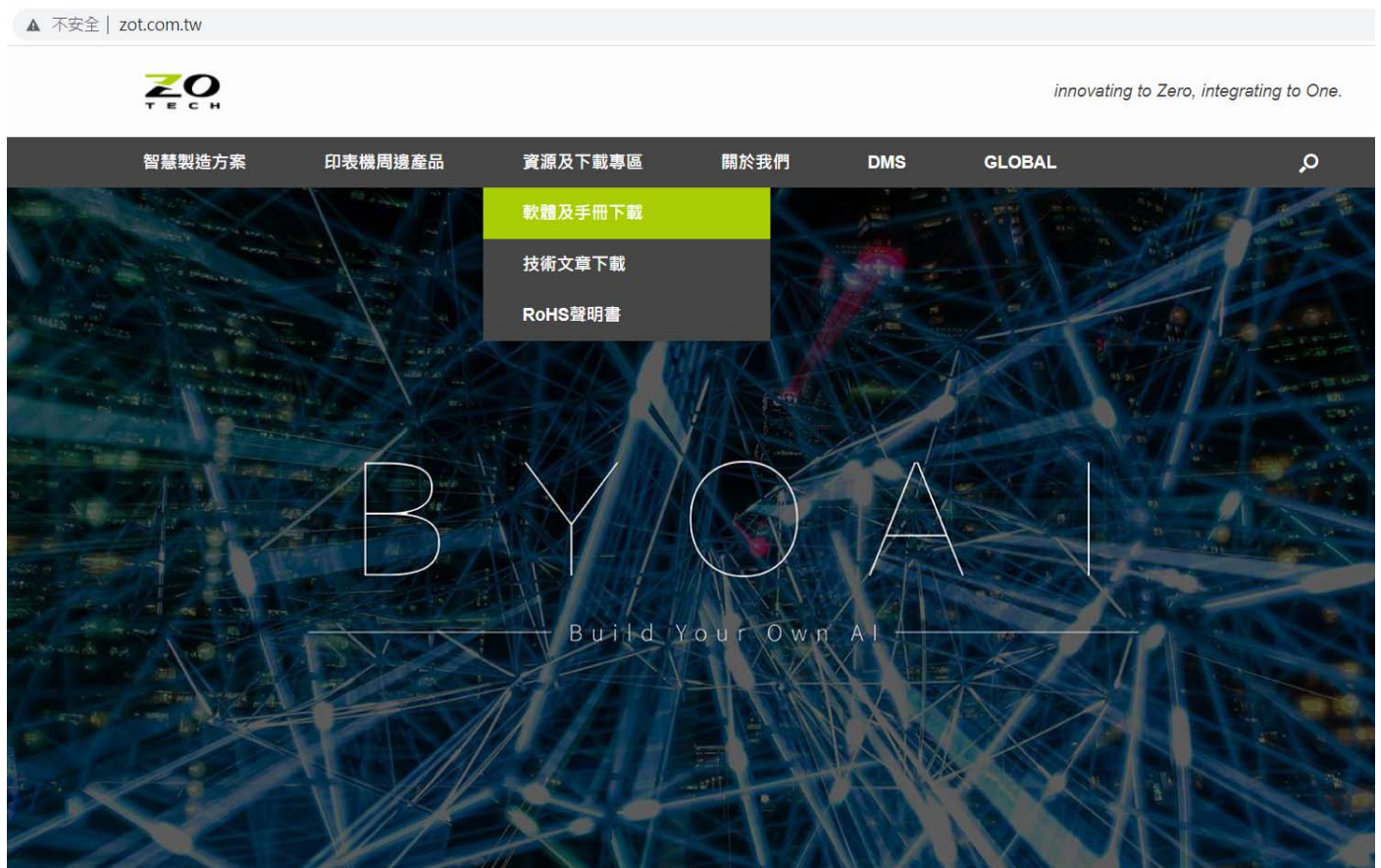
5.1.4. 將您下載的壓縮檔案解壓縮，開啟 Internet Explorer 瀏覽器→在網址(D)輸入「印表伺服器 IP 位址」(此處以 PA301，IP 位址 192.168.0.10 為例，各機種選擇路徑皆相同)→滑鼠點選「其他」→選擇「韌體升級」→按下「選擇檔案」找到您解壓縮資料夾內的韌體檔案 (MPS*.bin)→按下「韌體升級」，進行印表伺服器韌體更新。



5.1.5. 完成。

5.2 透過 PSAdmin 升級

5.2.1. 開啟瀏覽器→在網址(D)輸入「<http://www.zot.com.tw>」→滑鼠移至「資源及下載專區」。



5.2.2. 選擇「軟體及手冊下載」→於 Search 欄內輸入您所要找尋的的印表伺服器型號。 軟體及手冊下載

印表機伺服器
其他

Q

No [^]	檔案類型	檔案說明	適用機型	檔案下載
01	印表伺服器-安裝精靈	PSWizard-LPR v0.97.1. 發佈日期：2018.07.16 適用 Windows XP(含)以上系統。 可幫助您將印表驅動程式設定連接到印表伺服器。 下載後請先解壓縮，本軟體不需安裝，直接執行 Vista(含) 以上請按右鍵選擇" 以系統管理員身份執行 "	適用所有印表伺服器	PSWizard-LPR_v0971.zip

*Search 欄位旁的下拉式選單也可直接勾選您要搜尋的目標項目。

5.2.3. 輸入您的印表伺服器型號後 (此處以 PA301 為例)，會篩選出含該型號資訊的內容→找到檔案類型為「韌體更新」的項目後，滑鼠點選「韌體更新」選項的韌體壓縮檔案，將壓縮檔案儲存至您的電腦上。

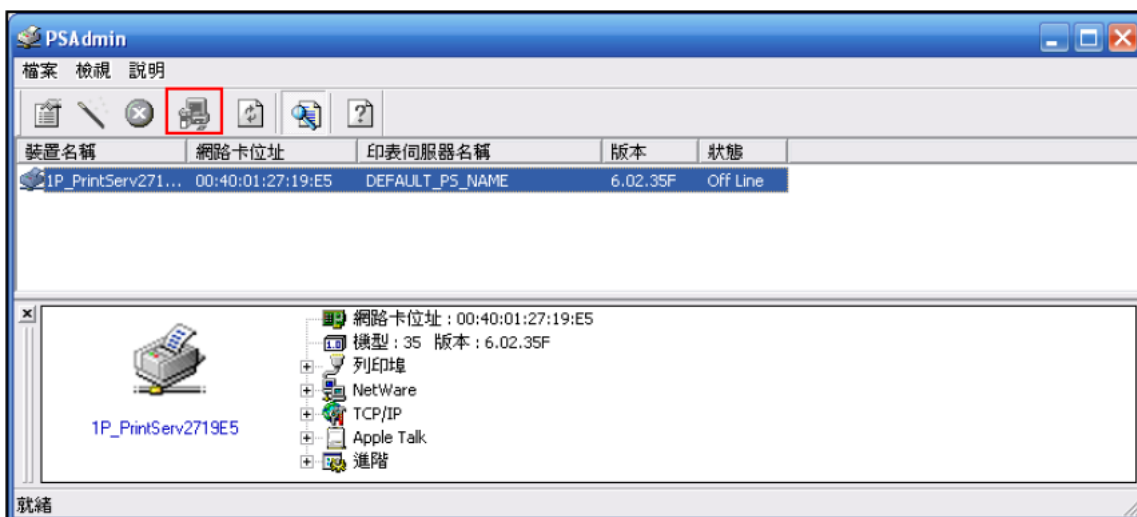
X

No [^]	檔案類型	檔案說明	適用機型	檔案下載
04	印表伺服器-使用手冊	印表伺服器的使用手冊 發佈日期：2018.07.16	PU211 PU211S PA101 P101S PS531 PA301 PU201 PU201S	UserManual.zip
05	印表伺服器-快速安裝手冊	印表伺服器的快速安裝手冊(QIG) 發佈日期：2018.07.16	PU211 PU211S PA101 P101S PS531 PA301 PU201 PU201S	QuickInstallationGuide.zip
08	印表伺服器-韌體更新	版本：8.03.34F 0027 發佈日期：2013.11.15 修正網頁的印表機狀態顯示錯誤的問題 修正 DHCP timer & renew少host name問題 請使用產品網頁的韌體更新功能升級	PA301	MPS34-8.03.34F-0027-1296.zip
31	印表伺服器-韌體更新	版本：8.03.34F 0029 發佈日期：2018.06.30 網頁改版為綠色版本	PA301	MPS34-8.03.34F-0029-1634.zip

5.2.4. 把您下載的壓縮檔案解壓縮後，先將韌體更名為 MPSxx(數字).bin，再將 bin 韌體檔案移動或複製到與 PSAdmin.exe 執行檔同一目錄下，(預設安裝目錄 C:\Program Files\ZOTECH PrintServer\)



5.2.5. 執行「PSAdmin」程式→滑鼠按下「更新軟體」圖示→進行印表伺服器韌體更新。



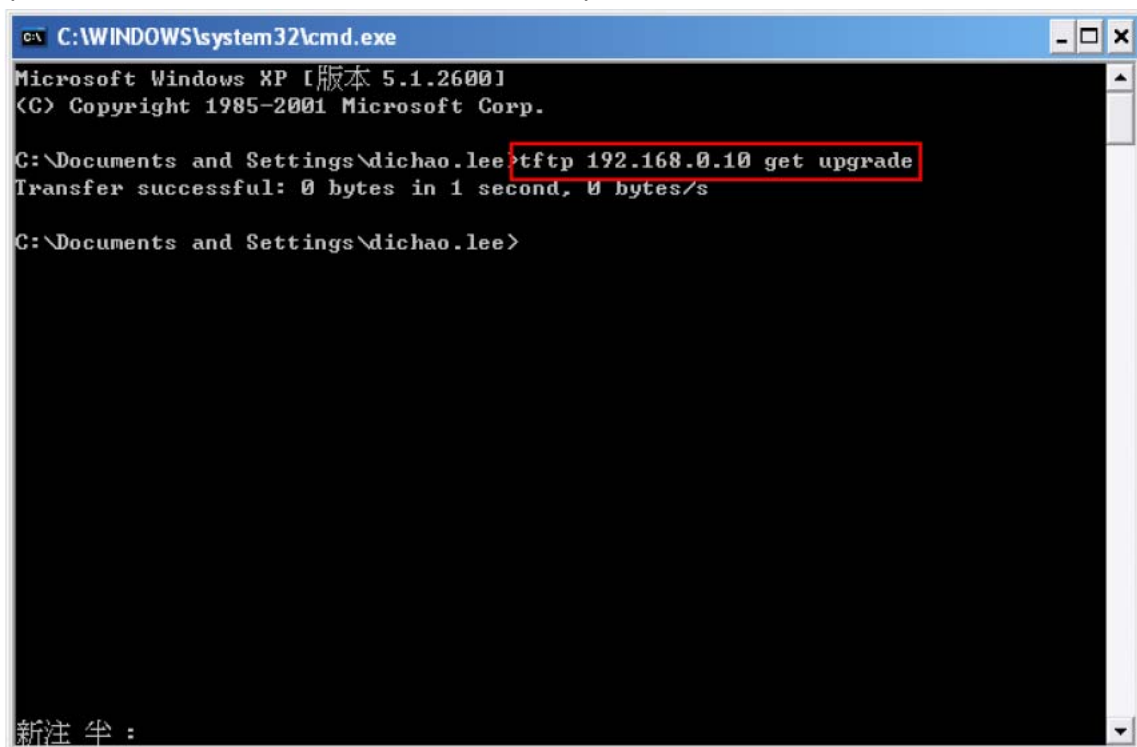
5.2.6. 完成。

5.3 透過 TFTP 升級

5.3.1. 請先將韌體檔案*.bin 放置在您工作目錄底下(工作目錄為一開始進入視窗所示路徑：本例為 C:\Documents and Settings\dichao.lee)。

5.3.2. 「開始」→「執行(R)...」→「開啟(O):」欄位輸入：「cmd」→「確定」，
「C:\WINDOWS\System32\cmd.exe」視窗輸入「tftp 印表伺服器 IP 位址 get upgrade」
→按「Enter」鍵，進入印表伺服器韌體更新模式。

(以印表伺服器 IP 位址 192.168.0.10 為例)。



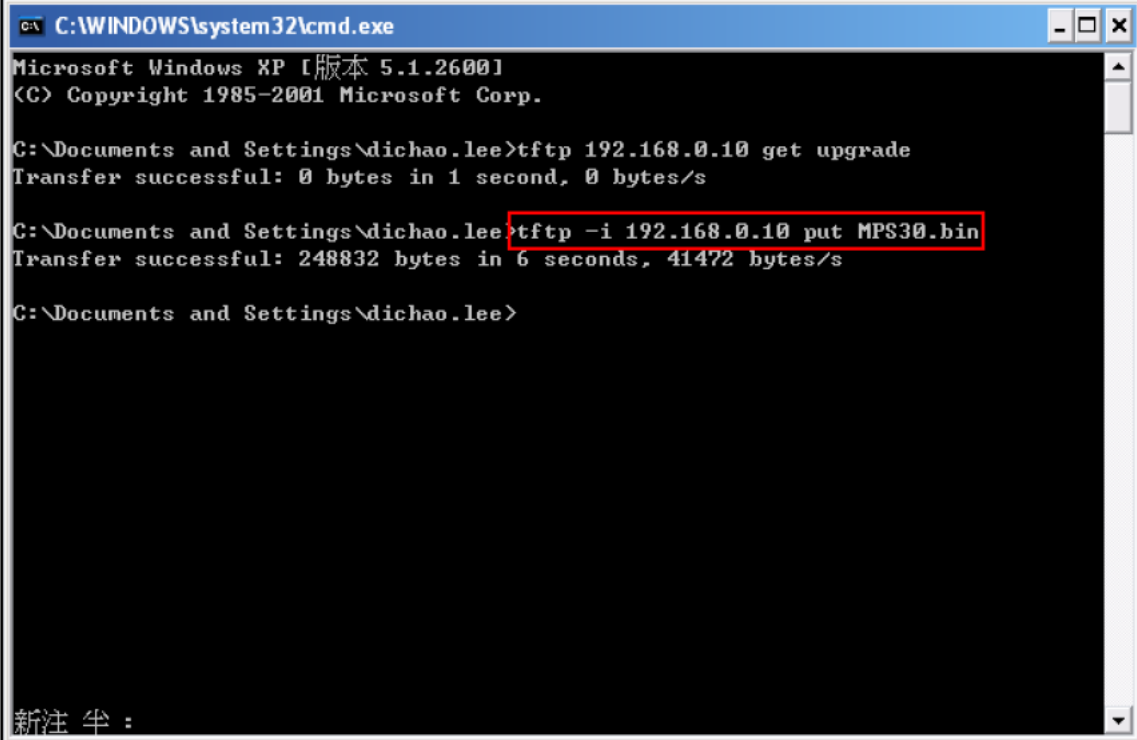
```
C:\WINDOWS\system32\cmd.exe
Microsoft Windows XP [版本 5.1.2600]
(C) Copyright 1985-2001 Microsoft Corp.

C:\Documents and Settings\dichao.lee>tftp 192.168.0.10 get upgrade
Transfer successful: 0 bytes in 1 second, 0 bytes/s

C:\Documents and Settings\dichao.lee>
```

新注 半：

5.3.3. 「C:\WINDOWS\System32\cmd.exe」視窗輸入：「tftp -i 印表伺服器 IP 位址 put *.bin」→「確定」，底下出現「Transfer successful: ...」字串，表示完成印表伺服器韌體更新動作。



```
C:\WINDOWS\system32\cmd.exe
Microsoft Windows XP [版本 5.1.2600]
(C) Copyright 1985-2001 Microsoft Corp.

C:\Documents and Settings\dichao.lee>tftp 192.168.0.10 get upgrade
Transfer successful: 0 bytes in 1 second, 0 bytes/s

C:\Documents and Settings\dichao.lee>tftp -i 192.168.0.10 put MPS30.bin
Transfer successful: 248832 bytes in 6 seconds, 41472 bytes/s

C:\Documents and Settings\dichao.lee>
```

新注半：

5.3.4. 「C:\WINDOWS\System32\cmd.exe」視窗輸入：「exit」，關閉此視窗。

5.4 UNIX 升級

- 5.4.1. 以 root 身分登入。
- 5.4.2. 請先確認 .bin 之檔案已在目錄內。
- 5.4.3. 輸入 “tftp <印表伺服器的 IP 位址>” 。
- 5.4.4. 下一命令列鍵入 “get upgrade” 。
- 5.4.5. 轉換成 Binary 模式。
- 5.4.6. 下一命令列鍵入 “put x.bin” (在此 x 代表是新版韌體的檔名)。
- 5.4.7. 等待傳送成功的訊息。
- 5.4.8. 離開 tftp。
- 5.4.9. 完成。

6. 如何安裝 IPX /SPX 及 NetBEUI 通訊協定？

適用 Windows 2000/XP 作業系統。

欲安裝「IPX/SPX 通訊協定」，請參考步驟 6.5。欲安裝「NetBEUI 通訊協定」，請參考步驟 6.8。而「TCP/IP 通訊協定」，系統預設已經有安裝，不需額外安裝。

(請注意，Windows Vista 以上不支援 IPX/SPX 通訊協定。)

6.1. 點選桌面上「網路上的芳鄰」，按右鍵選「內容」。



6.2. 點選「區域網路」，按右鍵選「內容」。



6.3. 在「區域連線 內容」視窗中，點選「安裝」。



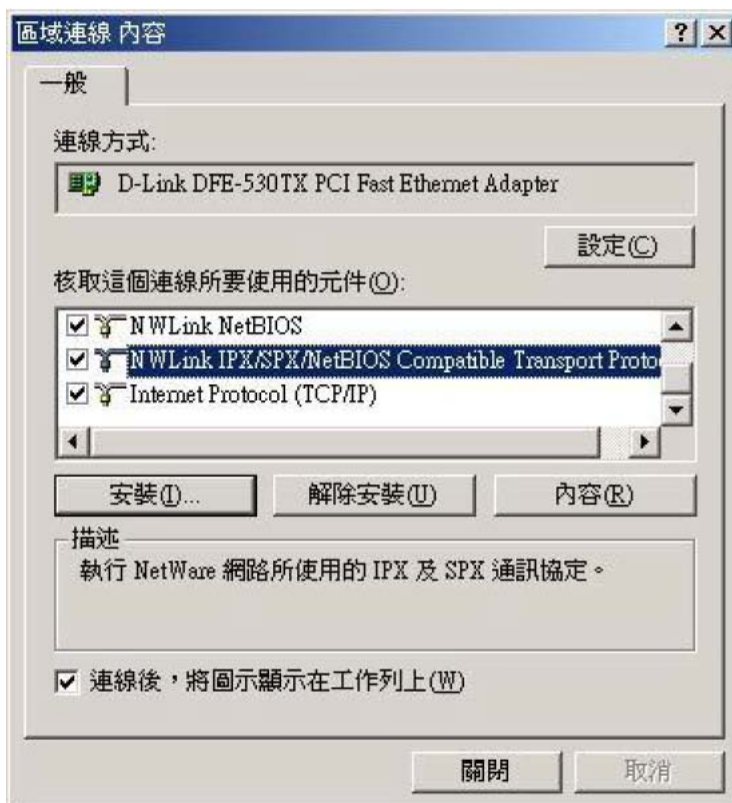
6.4. 選擇「通訊協定」後，按「新增」。



- 6.5. 若您要新安裝 IPX/SPX 通訊協定，請選擇「NWLink IPX/SPX/ NetBIOS Compatible Transport Protocol」後，按「確定」。



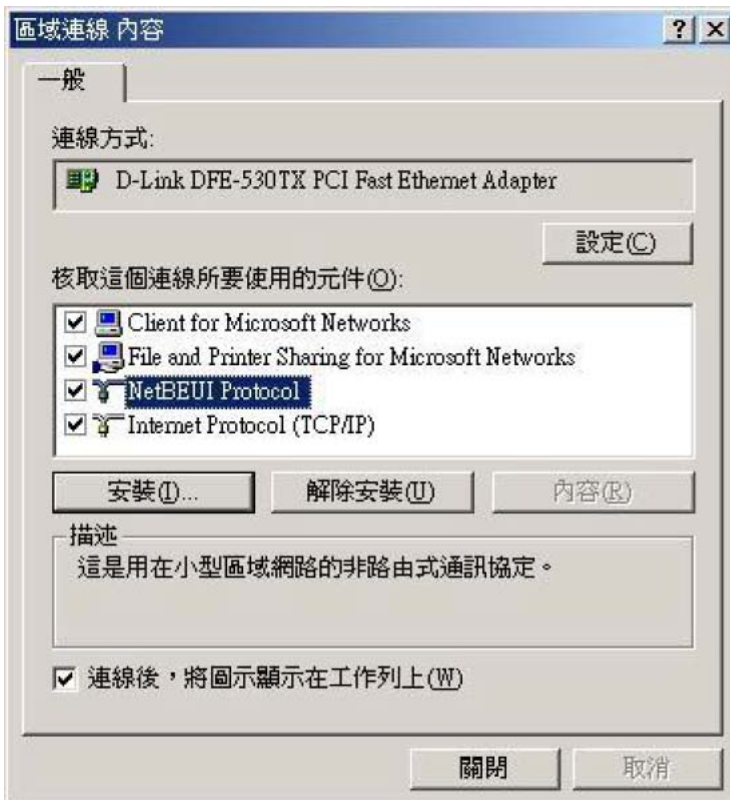
- 6.6. 安裝完後，就會新出現「NWLink IPX/SPX/NetBIOS Compatible Transport Protocol」通訊協定，之後按「關閉」。



6.7. 若您要新增 NetBEUI 通訊協定，請選擇「NetBEUI Protocol」後，按「確定」。



6.8. 安裝完後，就會新出現「NetBEUI Protocol」通訊協定，之後按「關閉」。



7. FAQs (常見問題處理)

Q1. 我已安裝印表伺服器，卻無法利用 ZOTECH PSAdmin 程式搜尋到印表伺服器？

1. 請將 Windows 內建防火牆、自行安裝之防火牆軟體、部分防毒軟體內建之防火牆功能關閉。
2. 安裝所需的通訊協定(ex. TCP/IP、IPX、NETBEUI)。[備註]：Windows XP 開始不支援 NETBEUI 的通訊協定、Windows Vista 開始不支援 IPX 的通訊協定
3. 若有安裝多張網路卡，請將未使用的網路卡停用(含 VMware 等虛擬網卡裝置)

Q2. 為何我的印表機接上印表伺服器後無法列印？

1. 確認您的電腦與印表伺服器之間網路溝通連接正確。
2. 關閉印表機雙向支援功能。
3. 請確認印表機與印表伺服器可以相容支援。
4. 查看印表機狀態是否在離線狀態，印表機圖示按右鍵 → 選擇「查看列印工作」→ 點選「印表機」→ 如果「以離線方式使用印表機」有打勾，請取消打勾。
5. 暫時關閉防火牆功能。
6. 請重新安裝印表機驅動程式，再次確認印表機跟電腦本機連接時可正常列印。
7. 點矩陣印表機，請透過 PSAdmin 管理程式將印表伺服器(Parallel 埠)的列印速度調整成「中等」或「慢」。
8. 請勿任意更改印表機本體墨水供應裝置，此舉有可能導致列印色差或無法列印情況。
9. 改變印表機「列印處理器」選項中「列印處理器」選擇「WinPrint」，預設資料類型選「RAW」。

Q3. 我在購買前或購買後，如何知道我購買的印表伺服器或是複合機分享器與我的印表機是否相容呢？

您可上網源壹科技網站(<http://www.zot.com.tw>)，在首頁頁面中點選「相容性查詢」進入查詢。

Q4. 為何我在 ZOTECH Print Monitor 的 TCP/IP 視窗中搜尋到印表伺服器資訊呈現紅色字樣或是在 PSAdmin 程式中無法儲存印表伺服器的設定值？

1. 檢查你的電腦上是否有兩張以上的網路卡。(是，請先關閉多餘的網路卡)。
2. 檢查是否已設定一組固定 IP 位址在印表伺服器上。
3. 檢查你的電腦與印表伺服器 IP 位址是否在相同網段。



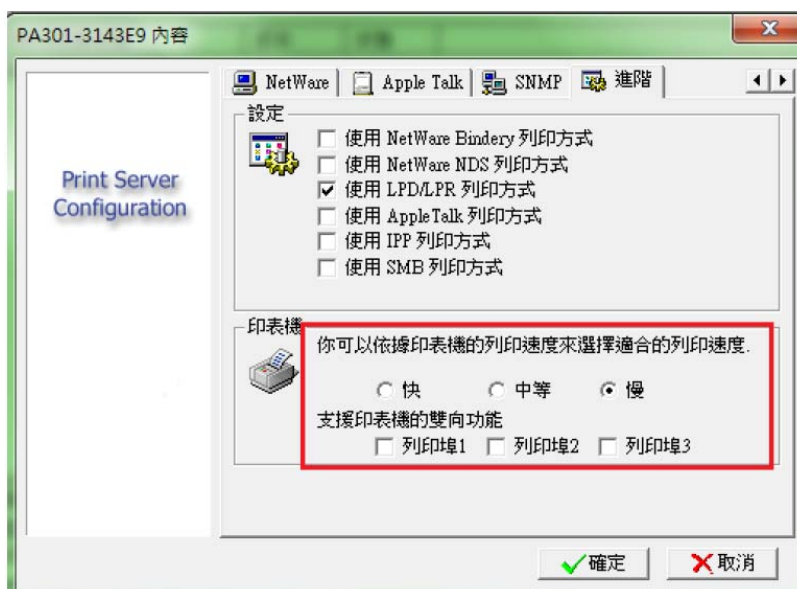
Q5. 我的印表伺服器有設定密碼，但是忘記了，該怎麼辦？

請參考 2.5 注意事項的 2.5.4. 恢復出廠預設值步驟來清除密碼。

注意：恢復出廠預設值將會同時清除您的網路設定。

Q6. 我在透過印表伺服器列印時都會出現亂碼，請問要如何解決？

1. 印表機會列印出亂碼大部分屬於印表機驅動程式相容性問題，請您更新印表機的驅動程式。
2. 關閉印表機雙向支援功能。
3. 點矩陣印表機可將印表伺服器上列印速度調整選項設定為慢速。



Q7. 我透過 Standard TCP/IP Print Port 安裝三埠的印表伺服器時，在 LPR 的通訊協定下，我在佇列名稱的欄位應該輸入什麼？

1. 一埠 使用：LP1
2. 三埠 使用：LP1、LP2、LP3

Q8. ZOTECH 印表伺服器的雙向功能支援哪些資訊？

1. 印表機製造商
2. 印表機型號
3. 印表機支援的列印語言
4. 印表機目前狀態

Q9. 請問該如何解決「這個名稱的連接埠已存在，請選擇另外的名稱連接埠」的問題？

當您使用三埠的印表伺服器在同一台電腦上透過 Standard TCP/IP Print Port 新增第二台或第三台印表機時，只需要在新增過程中將「連接埠名稱」欄位內的設定值更改成不同的連接埠名稱即可。

Q10. 我在防火牆開啟的狀況下，使用 LPR 去安裝 Print Server 時我應該開哪些 Port 號呢？

請在您的防火牆上開放 TCP 515 即可。

Q11. 我在防火牆開啟的狀況下，使用 IPP 去安裝 Print Server 時我應該開哪些 Port 號呢？

請在您的防火牆上開放 TCP 631 即可。

Q12. 安裝精靈出現設定失敗,請改用手動設定訊息,怎麼辦？

請至www.zot.com.tw => 資源及下載專區 => 技術文章下載

下載編號 01 Standard TCPIP Installation.zip，下載後請先解壓縮，依照說明手動安裝。

Q13. 我在 Windows 10 使用安裝精靈 PSWizard 或管理程式 PSAdmin 設定 IP 位址, 但是無法儲存設定值, 怎麼辦?

Windows 10 會阻擋不同 IP 網段的資料, 印表伺服器的出廠預設 IP 是 192.168.0.10, 如果您的 IP 網段不是 192.168.0.x, 工具程式會因為 Windows 10 的阻擋無法儲存資料。
解決方法: 將電腦的 IP 位址暫時設定為 192.168.0.2, 打開瀏覽器, 在網址列輸入 192.168.0.10 進入印表伺服器網頁修改 IP 位址, 改完儲存後, 記得把電腦 IP 更改回來。

- 公司資訊

源壹科技 ZOTECH. CO., LTD

地址：114 台北市內湖區瑞光路 513 巷 22 弄 5 號 2 樓

電話：(02) 2656-5600

ROHS 聲明書網址：<http://www.zot.com.tw/>



D39633
RoHS



- 產品資源回收方法

重視資源回收，永保魅力地球。

資源回收分類：

- 廢紙類：產品包材及紙類說明書。
- 廢塑膠類：光碟片。
- 廢資訊物品類：產品本體、電源供應器。

- 資源回收管道

環保局資源回收車或上<https://recycle.epa.gov.tw/> 瞭解各地資源回收方式。